



### Bismarck

Die Bismarck, das Flugschiff der deutschen Kriegsmarine, war neben der Tirpitz das größte deutsche Kriegsschiff und hatte 50.900 t Wasserverdrängung sowie 2.092 Mann Besatzung. Am 24.08.1940 in Dienst gestellt, lief sie am 18.05.1941 zur Operation Rheinübung aus. Zusammen mit der Prinz Eugen wurde sie jedoch frühzeitig von der britischen Luftaufklärung entdeckt. Beim Zusammentreffen mit der Hood wurde diese am 24.05.1941 von der Bismarck versenkt. Nach einer langen Verfolgung erhielt sie am 26.05.1941 einen Flugzeugtorpedotreffer und wurde von den britischen Schlachtschiffen King George V und H.M.S. Rodney gestellt. Am 27.05.1941 versenkt die eigene Mannschaft die Bismarck 490 km vor der französischen Küste.

### Bismarck

Next to the Tirpitz, the Bismarck, the flag-ship of the German Navy, was the largest German warship with a displacement of 50,900 tons and a crew of 2092 men. Put into service on 24.08.1940, she left port on 18.05.1941 for operation "Rhine Exercise". Together with the Prinz Eugen she was discovered early by British reconnaissance planes. In the encounter with the Hood on 24.05.1941 the latter was sunk by the Bismarck. After a long chase, the Bismarck was hit by an aircraft-fired torpedo on 26.05.1941 and intercepted by the British battleships King George V and Rodney. On 27.05.1941 the Bismarck was sunk by her own crew 490 km off the French coast.

Form hergestellt und im Eigentum von Revell GmbH & Co. KG/Revell Monogram Inc. Wiederrechtliche Nachahmungen werden gerichtlich verfolgt.

Ce produit est propriété de la société Revell GmbH & Co. KG/Revell Monogram Inc. Toute utilisation ou duplication frauduleuse fera l'objet de poursuites en justice.

Modelado y en propiedad de Revell GmbH & Co. KG/Revell Monogram Inc. Imitaciones ilícitas serán perseguidas por la ley.

Forma prodotta dalla Revell GmbH & Co. KG/Revell Monogram Inc. e di proprietà della stessa impresa, la quale procederà legalmente contro ogni imitazione abusiva.

Malli on Revell GmbH & Co. KG/Revell Monogram Inc. valmistama ja omisuutta. Laitteiden kopiointiin tullaan puuttumaan oikeudellisin toimin.

Formen er produsert og eies av Revell GmbH & Co. KG/Revell Monogram Inc. Etterligning uten tillatelse vil bli gjestraffet for rettslig forfølgelse.

Produkcia i prawa własności firmy Revell GmbH & Co. KG/Revell Monogram Inc. Nielegalne podrobienie jest zabronione pod odpowiedzialnością sądową.

Model, Revell GmbH & Co. KG/Revell Monogram Inc. firmasının mülkiyeti altında imal edilmiştir. Kanuna aykırı taklitler mahkemeye takilj edilecektir.

A forma előállításja és a tulajdonjog birtokosa a Revell GmbH & Co. KG/Revell Monogram Inc. A jogellenes utánzatokat és hamisítványokat bíróságlal üldözük, üldözik.

Mould manufactured by and property of Revell GmbH & Co. KG/Revell Monogram Inc. Illegal imitations are subject to prosecution.

Vorm vervaardigd door en eigendom van Revell GmbH & Co. KG/Revell Monogram Inc. Onrechtmatige nabootsingen worden gerechtelijk vervolgd.

Formas produzidas e de propriedade da Revell GmbH & Co. KG/Revell Monogram Inc. Cópias não autorizadas serão processadas sancionamente como determinado na lei.

Modellen tillverkad av och tillhör Revell GmbH & Co. KG/Revell Monogram Inc. All kopiering beivras enligt lagen om upphovsrätt.

Formen er fremstillet af Revell GmbH & Co. KG/Revell Monogram Inc. som også har ejendomsret. Lovstridige efterligninger straffes.

Модель изготовлена и является собственностью фирмы Revell GmbH & Co. KG/Revell Monogram Inc. Прокраиваемые подделки преследуются в судебном порядке.

Η μορφή κατασκευάστηκε και περιλάβει στην ιδιοκτησία της Revell GmbH & Co. KG/Revell Monogram Inc. Οι παράνομες αντιγραφές θα καταβληθούν δικαστικά.

Tvár byl vyroben firmou Revell GmbH & Co. KG/Revell Monogram Inc., a je jejím vlastnictvím. Profi nezákonným napodobením se bude dostávat soudní castou.

Forma je proizvedena in je vlasništvo Revell GmbH & Co. KG/Revell Monogram Inc. Neovlaštene kopije bodo pravno kažnjene.

## Vor dem Zusammensetzen gut durchlesen!

**D: Achtung:** Jedes Teil ist nummeriert (1). Reihenfolge der Montageschritte beachten. Benötigte Werkzeuge: Messer und Felle zum Entfemen und Entgraten der Teile (2) Gummiband, Klebeband und Wäscheklammer zum Zusammenhalten der geklebten Einzelteile (3). Plastteile in einer milden Waschmittellösung reinigen und an der Luft trocknen, damit der Farbanstrich und die Abziehbilder besser haften. Vor dem Ankleben prüfen ob Teile passen, Klebstoff sparsam auftragen Chrom und Farbe an den Klebeflächen entfernen. Kleine Teile anstreichen, bevor sie vom Rahmen entfernt werden (4) (5). Farben gut durchtrocknen lassen, erst dann den Zusammenbau fortsetzen. Jedes Abziehbildmotiv einzeln ausschneiden und ca. 20 Sekunden in warmes Wasser tauchen. Das Motiv an der bezeichneten Stelle vom Papier abschleiben und mit Löschpapier andrücken.

**NL: OPGELET:** Voor de montage eerst goed de handleiding lezen. Elk onderdeel is genummerd (1). Let op de montagevolgorde. Benodigd gereedschap: mes en vijl voor het afbramen van de onderdelen (2); elastiek, plakband en wasknijpers voor het bij elkaar houden van de gelijnde onderdelen (3). Plastic onderdelen met een zacht afwasmiddel reinigen en vanzelf laten drogen, zodat de verf en de decals beter hechten. Controleer voor het lijmen of de onderdelen passen, lijm dan opbrengen. Chrom en verf van de lijmvlakken verwijderen. Kleine onderdelen verven voordat ze van het raam worden verwijderd (4) (5). Verf goed laten drogen, dan pas verdergaan met de montage. Elke decal afzonderlijk uitsnijden en ca. 20 sec. in warm water dopen. De decal op de aangegeven plaats van het papier schuiven en met vloeipapier aandrukken.

**GB: ATTENTION:** Read the instructions thoroughly prior to assembly. Each component is numbered (1). Adhere to specified sequence of assembly. Tools required: knife and file for removal of components from frame (2); rubber band, adhesive tape and clothes pegs for clamping components together after applying adhesive (3). Clean plastic components in a mild detergent solution and allow to air-dry so that paint and transfers adhere better. Prior to applying adhesive, check to see whether the components fit together; apply adhesive sparingly. Remove chrome and paint from the contact surfaces. Paint small components before removing them from the frame (4) (5). Allow paint to dry well, and only then continue to assemble. Cut out each transfer individually and immerse in warm water for approx. 20 seconds. Slide transfer off paper and into designated position, then press on with blotting paper.

**F: ATTENTION:** lisez bien la notice de montage avant de commencer. Chaque pièce est numérotée (1). Respectez l'ordre des opérations. Outils nécessaires : couteau et lime pour ébarber les pièces (2); élastiques, ruban adhésif et pinces à linge pour maintenir les pièces collées (3). Nettoyez les pièces en matière plastique dans une solution douce de lavage et faites-les sécher à l'air afin que la peinture et les décalcomanies tiennent mieux. Avant de mettre la colle, vérifiez si les pièces s'adaptent bien les unes aux autres; mettez peu de colle. Enlevez le chrome et la peinture des surfaces de colle. Peignez les petites pièces avant de les détacher de la grappe (4) (5). Laissez bien sécher la peinture avant de poursuivre l'assemblage. Découpez chaque décalcomanie séparément et plongez-la dans de l'eau chaude pendant 20 secondes environ. A l'endroit marqué, faites glisser le motif pour le séparer du papier et pressez-le sur emplacement avec du papier buvard.

**E: ¡ATENCIÓN!** Antes de comenzar con el ensamblaje, leer detenidamente las instrucciones. Cada pieza va numerada (1). Téngase en cuenta el orden de operaciones del ensamblaje. Herramientas necesarias: Cuchilla y lima para desbarbar las piezas (2). Cintas de goma, cinta adhesiva y pinzas de ropa para sujetar las piezas pegadas (3). Lavar las piezas de plástico en una solución de detergente suave y dejar que se sequen al aire para mejorar así la adhesión de la pintura y de las calcomanías. Antes de aplicar el pegamento comprobar si las piezas quedan correctamente adaptadas. Aplicar el pegamento sin excederse. Alejar de las superficies de pegado el cromado y la pintura. Pintar las piezas pequeñas antes de desprenderlas de su sujetador (4) (5). Antes de proseguir con el ensamblaje, dejar que se seque bien la pintura. Recortar las calcomanías una por una y sumergirlas durante unos 20 segundos en agua caliente. Deslizar del papel la calcomanía en el lugar adecuado y apretarla colocando encima de ella papel secante.

**I: ATTENZIONE:** Prima dell'assemblaggio leggere attentamente le istruzioni di montaggio. Ogni pezzo è numerato (1). Tener presente la successione delle fasi di assemblaggio. Attrezzi necessari: coltello e lima per togliere la sbavatura dai pezzi (2), nastro adesivo e mollette da bucato per tenere insieme i pezzi singoli dopo averli incollati (3). Lavare i particolari in plastica con un detergente delicato e lasciarli asciugare all'aria, per una migliore adesione dello strato di colore e della figura decalabile. Prima di incollare, verificare che i pezzi si abbinino bene tra di loro; applicare il collante con parsimonia. Togliere cromo e colore dalle superfici da incollare. Dipingere i piccoli accessori sul supporto prima di rimuoverli (4) (5). Far seccare bene la vernice prima di proseguire con l'assemblaggio. Ritagliare singolarmente ogni figura ed immergerla in acqua tiepida per 20 secondi circa. Applicare il motivo nella posizione segnata a tamponarlo con carta assorbente.

**S: OBS:** Läs instruktionerna noga igenom innan du sätter modellen samman. Värdena detalj är nummerad (1). V g beakta följden i sammansättningsstegen. Verkltyg, som du kommer att behöva: kniv och fil för att skrapa detaljerna rena (2), gumminring, tej och klädnyppor för att hålla samman de limmade detaljerna (3). Rengör plastdetaljerna i en mild tvättmedellösning och torka dem i luften för att lack och decalor skall hålla bättre. Kolla, om detaljerna passar ihop innan du klistrar dem och använd limmet sparsamt. Avlägsna krom och lack från ytan, som kommer att limmas ihop. Måla de små detaljerna innan du utvågsnar dem från ramen (4) (5). Låt lacket torka igenom innan du fortsätter med sammansättningen. Skär av varje dekalmotiv enskilt och doppa det i varmt vatten i ca 20 sekunder. Flytta motivet bort från papperet genom att trycka vid det angivna stället och tryck fast med löskapper.

**DK: BEMÆRK:** Inden sammensætningen begynder, skal byggevejledningen læses godt igennem. Hver del er nummereret (1). Rækkefølgen af monteringstrinene skal overholdes. Nødvendigt værktøj: Kniv og fil til afgraining af delene (2); gummibånd, tape og lejklemmer til at holde de kledede (3) enkeltdele sammen. Plastikdelene renses i en mild sæbeud og lufttørres så malingen og overføringsbillederne bedre kan hæfte. Inden pålærelsen kontrolleres om delene passer; limen påføres sparsommalt. Krom og farve fjernes fra klebefladerne. De små dele males inden de fjernes fra rammen (4) (5). Lad farven tørre godt inden sammensætningen fortsættes. Overføringsbilledernes motiver skæres ud enkeltvis og dyppes ca. 20 sek. i varmt vand. Skub motivet fra papiret og tryk det fast med løskapper.

**GR: ΠΡΟΣΟΧΗ:** Πριν τη συναρμολόγηση, διαβάστε καλά τις οδηγίες. Κάθε εξάρτημα είναι αριθμημένο (1). Προσέξτε τη σειρά "των βημάτων" συναρμολόγησης. Απαιτούμενα εργαλεία: μαχαίρι και λίμα για τη λείανση των εξαρτημάτων (2), πλαστικά ταινία, κολλητική ταινία και μανταλάκια για τη συγκράτηση των κολλημένων μεμονωμένων εξαρτημάτων (3). Καθαρίστε τα πλαστικά εξαρτήματα μέσα σε ένα "μαλακό" καθαριστικό διάλυμα και στεγνώστε τα στον αέρα, ώστε να υπάρξει καλύτερη πρόσφυση του χρώματος και των χαλκομανιών. Πριν τα κόλλημα, ελέγξτε αν ταιριάζουν μεταξύ τους τα εξαρτήματα. Επαλείψτε οικονομικά την κόλλα. Απομακρύνετε από τις επιφάνειες επκόλλησης, χρώμα και βαφή. Βυθίστε τα μικρά εξαρτήματα, πριν απομακρυνθούν από το πλαίσιο (4) (5). Αφήστε να στεγνώσουν καλά τα χρώματα και ύστερα συνεχίστε τη συναρμολόγηση. Κόψτε ξεχωριστά το κάθε μοτίβο των χαλκομανιών και βουτήξτε το σε ζεστό νερό για περ. 20 δευτερόλεπτα. Απομακρύνετε το μοτίβο από το χαρτί, στο σηματοδεδωμένο σημείο και πιέστε το με το στουπόχαρτο.

## Read before you start!

**N: OBS!** Les nøye igjennom monteringsanvisningen før sammenbyggingen. Hver del er nummerert (1). Følg rekkefølgen på monteringstrinene. Nødvendig værktøy: Kniv og fil for fjerning av grader på delene (2), gummibånd, tape og lejklyper for å holde sammen de limede enkeltdelene (3). Rengjør plastdelene i mildt såpevann og la dem lufttørke, slik at fargen og bildene sitter bedre. Før pålimingen må det kontrolleres om delene passer. Tu på litt lim. Fjern krom og farge på klebeflatene. Mal de små delene før de fjernes fra rammen (4) (5). La fargene tørke godt før sammenmonteringen fortsettes. Skjær ut hvert av motivene for seg og legg dem i varmt vann i ca. 20 sekunder. Skyv motivet fra papiret på det merkede stedet og trykk på med treddpapiir.

**P: ATENÇÃO:** Antes de iniciar a montagem leia atentamente o manual de construção. Todas as partes componentes são numeradas (1). Atenção para a sequência das etapas de montagem. Ferramentas necessárias: Faca e lixa para aparar a borda das peças (2), elástico, fita adesiva e molas de roupa para sustentar as peças (3) durante a colagem. As peças de matéria plástica devem ser limpas numa solução fraca de detergente e secas ao ar, de forma que a demão de tinta e os decalques tenham uma boa adesão. Antes de colar, verificar se as peças encaixam; utilize a cola em pequena quantidade. Eliminar o cromado e a tinta das superfícies a serem coladas. Não passar cola nas peças que ainda se encontram fixas no grade de matéria plástica. Pintar as peças pequenas antes de retirá-las da grade (4) (5). Deixar a tinta secar completamente para depois continuar com a montagem. Cortar separadamente cada um dos decalques e mergulhá-los em água morna durante aproximadamente 20 segundos. Deslizar os motivos do papel na posição indicada e secar com mata-borrão.

**FIN: HUOMIO:** Lue rakennusohjeet huolellisesti ennen kokoonpanoa. Jokainen osa on numeroitu (1). Huomioi osien oikea asennusjärjestys. Tarvittavat työkalut: Veitsi ja viila osien ylimääräisten puserien poistamiseen (2); kuminauha, teippiä ja pyykkipoikia yhteenliittämiseen osien paikallaanpitämiseksi (3). Puhdista muoviosat miedolla pesuaineliuoksella ja anna niiden kuivua itsestään, jotta maali ja siirtokuvat tarttuvat niihin paremmin. Tarkasta ennen liimausta, että osat sopivat toisiinsa; levitä liimaa säästeliäästi. Poista kromaus ja maali limapinnasta. Maalaa pienet osat ennen kuin irrotat ne pölinraameista (4) (5). Anna maalin kuivua kunnolla ennen kuin jatkat kokoonpanoa. Leikkaa jokainen siirtokuva erikseen irti ja upota lämpimään veteen n. 20 sekunniksi. Irrota kuvio paperiltä merkityistä kohdista samalla painamalla imupaperi kuvion tausta puolta vasten.

**RUS: Вниманию:** Перед сборкой хорошо прочитайте руководство по монтажу. Каждая деталь пронумерована (1). Следовать последовательности монтажа. Необходимые рабочие инструменты: нож и напильник для зачистки деталей (2); резиновая лента, клейкая лента и зажимы для сушки белья для прижимающих склеиваемых отдельных деталей (3). Детали из пластика очистить в растворе мягкого моющего средства и высушить на воздухе, для того, чтобы краска и переводные картинки лучше прилипали. Перед приклеиванием проверить, подходят ли детали; клей нанести экономно. Хром и краску удалить с поверхностей склеивания. Небольшие детали покрасить перед тем, как они будут удалены из рамок (4) (5). Краску необходимо хорошо просушить, только после этого продолжать сборку. Каждую соответствующую переводную картинку отдельно вырезать и примерно на 20 секунд окунуть в теплую воду. На обозначенном месте картинку отделить от бумаги и прижать промокающей бумагой.

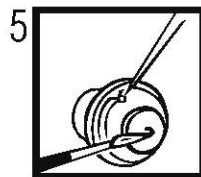
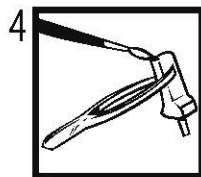
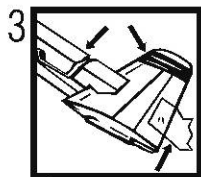
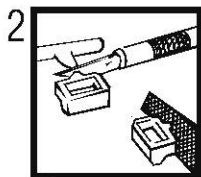
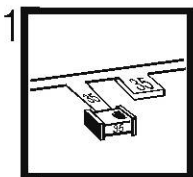
**PL: UWAGA:** Przed składaniem przeczytać dokładnie instrukcję montażu. Każda część jest ponumerowana (1). Zwrócić uwagę na kolejność przeprowadzania poszczególnych punktów montażowych. Potrzebne narzędzia: nóż oraz pilnik do usunięcia nadmiarów z poszczególnych elementów (2); taśma gumowa, taśma klejąca, klamki do bielizny dla przytrzymania sklejonych elementów (3). Wymyć plastikowe części w wodzie z delikatnym środkiem myjącym oraz osuszyć na powietrzu, aby zapewnić lepszą przylepność farby oraz kalkomanii. Sprawdzić przed przyklejeniem, czy dane elementy pasują do siebie; nanosić klej oszczędnie. Usunąć chrom oraz farbę z powierzchni przeznaczonych do klejenia. Małe elementy pomalować jeszcze przed wycięciem z ramki (4) (5). Farbę dobrze wysuszyć, dopiero potem kontynuować składanie części. Wyciąć pojedynczo każdy z motywów kalkomanii i zanurzyć na 20 sekund w ciepłej wodzie. Ściągnąć motyw z papieru na oznaczone miejsce i docisnąć bibułą.

**TR: DİKKAT:** Birleştirmeden önce montaj talimatını iyice okuyun. Her parça numaralandırılmıştır (1). Montaj adımımlarını sırasına dikkat edin. Gerekli takımlar: Parçaların çaplarını almak için bıçak ve eğe (2); lastik bant, yapıştırıcı parçaları bir arada tutmak için yapıştırma bandı ve çamaşır mandalı (3). Plastik parçaları yumuşak bir deterjan ile temizleyin, boya ve çiktartımların daha iyi yapışması için, açık havada kurutun. Yapıştırılmadan önce parçaların uyup uymadığını kontrol edin; yapışkanı idareli bir şekilde sürün. Krom ve boyayı yumuşak bir deterjanla temizleyin. İskeletten sökmöden önce, küçük parçaları boyayın (4) (5). Boyayı iyice kurumaya bırakın, sonra montaja devam edin. Her çiktartma motifini tek tek kesin ve yaklaşık 20 saniye sıcak suya daldırın. Motifli işaretlenen yere kağıttan itin ve silme kağıdı ile bastırın.

**CZ: POZOR:** Před sestavením montážního návodu důkladně pročíst. Každý díl je očíslovan (1). Dbejte na pořadí montážních kroků. Potřebné nástroje: Nůz a pilník k odstranění výrobků na dílech (2); pryžová páska, lepicí páska a kolíčky na prádlo pro přidržování lepených jednotlivých dílů (3). Dily z plastické hmoty vyčistit v roztoku jemného pracího prostředku a nechat vyschnout na vzduchu, za účelem zajištění lepší přilnavosti barevného nátěru a obtisků. Před nalepením zkontrolovat, zdali díly ličují; lepidlo nanášet úsporně. Chrórn a barvu na lepených plochách odstranit. Malé díly natřít před jejich odstraněním z rámu (4) (5). Barvy nechat dobře proschnout, teprve potom pokračovat v sestavení. Každý motiv obtisku jednotlivě vyřiznout a ponořit do teplé vody na dobu přibližně 20 sekund. Motiv na označeném místě z papíru odsunout a přitlačit pomocí stíracího papíru.

**H: FIGYELEM:** Az összeállítás előtt az építési útmutatót alaposan át kell olvasni. Minden alkatrészt számmal látunk el (1). A szerelési lépések sorrendjére ügyelni kell. Szükséges szerszámok: kés és reszelő az alkatrészek sorjállatásához (2); gumi szalag, ragasztószalag és ruhacsipesz az összeragasztott alkatrészek megtartásához (3). A műanyag alkatrészeket lágy mosószerez oldatban kell tisztítani és a levegőn kell megszárítani, hogy a festékbevonat és a matricák jobban tapadjanak. A felragasztás előtt ellenőrizni kell, hogy az alkatrészek összeillenek-e; a ragasztóanyagot takarékosan kell felhordani. A kromot és festéket a ragasztási felületekről el kell távolítani. A kisméretű alkatrészeket a keretből történő eltávolítás előtt be kell festeni (4) (5). A festékeket hagyni kell jól megszáradni, az összeszerelést csak ezután szabad folytatni. Minden matrica-motívumot egysévesül kell kivágni és kb. 20 másodpercre meleg vízbe kell áztatni. A motívumot a megjelölt helyen a papírról lecsúsztatni és itatóspapírral felnyomni.

**SLO: UPOZORILO:** pred sestavo dobro prečitati upozorilo za sestavo. Vsaki del je označen (1). Slediti sled postopka pri montiranju. Potrebno orodje: noži in orodje za delitev delov (2), gumijaste trake, traka z lepilom in klucce za učvrstilo zalepenih delov (3). Plastične dele očistiti z blagim deterdžentom, sižiti na zraku da bi se sloji barve in preslikači boljše prijeli. Pre lepjenje obvetno preveriti če se deli uklapajo eden v drugi. Počasi nanašati lepilo. Na površinah na katere nanašamo lepilo treba prvo odstraniti hrom in barvo. Manjše dele prvo treba premazati in pšotem oddeliti z rama (4) (5). Pustiti da se barve dobro posušijo, in šele potem nastaviti z sestavljanjem. Vsaki preslikač posebno zrezati in potopiti v toplo vodo ca. 20 sekund. Motiv na odrejenem mestu oddeliti od papirja in nanesti z upijačem.



## Verwendete Symbole / Used Symbols

Bitte beachten Sie folgende Symbole, die in den nachfolgenden Baustufen verwendet werden.

**Veillez noter les symboles indiqués ci-dessous, qui sont utilisés dans les étapes suivantes de montage.**

Sírvase tener en cuenta los símbolos indicados a continuación, a utilizar en las siguientes fases de construcción.

**Si prega di fare attenzione ai seguenti simboli che vengono usati nei susseguenti stadi di costruzione.**

Huomioi seuraavat symbolit, joita käytetään seuraavissa kokoonpanuvaiheissa.

**Legg merke til symbolene som benyttes i monteringsstinnene som følger.**

Proszę zwracać na następujące symbole, które są użyte w poniższych etapach montażowych

**Daha sonraki montaj basamaklarında kullanılacak olan, aşağıdaki sembollere lütfen dikkat edin.**

Kérjük, hogy a következő szimbólumokat, melyek az alábbi építési fokokban alkalmazásra kerülnek, vegyék figyelembe.

Please note the following symbols, which are used in the following construction stages.

**Neem a.u.b. de volgende symbolen in acht, die in de onderstaande bouwfasen worden gebruikt.**

Por favor, preste atenção aos símbolos que seguem pois os mesmos serão usados nas próximas etapas de montagem.

**Observera: Nedanstående piktogram används i de följande arbetsmomenten.**

Leg venligst merke til følgende symboler, som benyttes i de følgende byggefaser.

**Показаны, обратите внимание на следующие символы, которые используются в последующих операциях сборки.**

Παρακάτω προσέξτε τα παρακάτω σύμβολα, τα οποία χρησιμοποιούνται στις παρακάτω βαθμίδες συνιμιτολόγησης.

**Dbejte prosím na dále uvedené symboly, které se používají v následujících konstrukčních stupních.**

Prosimo za Vašu pozornost na sledeće simbole ki se uporabljajo v naslednjih korakih gradbe.



Abziehbild in Wasser einweichen und anbringen  
Soak and apply decals  
Mouiller et appliquer les décalcomanies  
Transfer in water even laten weken en aanbrengen  
Remojar y aplicar las calcomanías  
Pör de molho em água e aplicar o decalque  
Immergere in acqua ed applicare decalcomanie  
Blöt och fäst dekalerna  
Kostuta siirtokuvaa vedessä ja aseta paikalleen  
Fukt motivet i varmt vann og tør det over på modellen  
Dypp bildet i vann og sett det på  
Переволните картинку в воде и наклейте  
Zmieknij kalkomanie w wodzie a następnie nakleć  
βουτήξτε τη γαλκωμάνια στο νερό και τοποθετήστε την  
Çıkartmayı sudu yumuşatın ve koyun  
Obtisk namočit ve vodě a umistit  
a matrică în apă beăzată și felihelyezni  
Preslikač potopiti v vodi in zatem nanašati



Kleben  
Glue  
Coller  
Lijmen  
Engomar  
Colar  
Incollare  
Limmas  
Liimaa  
Limes  
Lim  
Κлеить  
Przykleić  
κόλλημα  
Yapıştırma  
Lepen  
ragasztani  
Lepiti



Nicht kleben  
Don't glue  
Ne pas coller  
Niet lijmen  
No engomar  
Não colar  
Non incollare  
Limmas ej  
Älä liimaa  
Skal IKKE limes  
Ikke lim  
Не клеить  
Nie przyklejać  
μη κολλάτε  
Yapıştırmanın  
Nelepit  
nem szabad ragasztani  
Ne lepititi



Loch bohren  
Make a hole  
Faire un trou  
Maak een gat  
Practicar un taladro  
Perfurar  
Fare un foro  
Borra hål  
Poraa reikä  
Der bores et hul  
Bor hull  
Προσεκρίψτε σθερετικ  
wywiercić otwór  
ανοίξτε τρύπα  
Delik açın  
Vyvrtat díru  
lyukat fúrni  
Narediti lukinjo

## Benötigte Farben / Used Colors

Benötigte Farben  
Requiere colores

Paletres necesarias  
Beoödigde kleuren

Pinturas necesarias  
Tintas "necessárias"

Colorii necesarii  
Anvansa färger

Tarvittavat värit  
Dy. trege / La gence / Lajzer

Краски  
Цвета / Цвета / Цвета / Цвета

Potrzebne kolory  
Απαιτούμενα χρώματα

Gerekti rankler  
Potřebné barvy

Szükséges színek  
Potrebne barve

**A**

hellgrau, matt 76  
light grey, matt  
gris clair, mat  
lichtgrjs, mat  
gris claro, mate  
Cinzento-chiaro, mate  
Grijlo chiaro, opaco  
Ljysgrå, matt  
Vaaleenhermeä, matte  
Lysegrå, mat  
Lysgrå, matt  
Светло-серый, матовый  
Jasnoszary, matowy  
Γκρι ανοιχτό, ματ  
Açık gri, mat  
Világosszürke, matt  
Svälla šedivá, matná  
Svetlosiva, brez leska

**B**

braun, matt 85  
brown, matt  
brun, mat  
bruin, mat  
manón, mate  
castanho, fosco  
marone, opaco  
bruin, matt  
ruskeä, himmeä  
brun, mat  
bruin, mat  
коричневый, матовый  
brązowy, matowy  
Κοφέ, ματ  
kahverengi, mat  
barna, matná  
brnjava, mat

**C**

blaugrau, matt 79  
greyish blue, matt  
gris-bleu, mat  
bleu-gris, mat  
gris azulado, mate  
cinzento azulado, fosco  
grijlo blu, opaco  
biğriå, matt  
sinhimmeä, himmeä  
biğriå, mat  
biğriå, mat  
синеватый, матовый  
sivny, matowy  
γκριζομπλέ, ματ  
mavi gri, mat  
modrosėdã, matná  
kékesszürke, matt  
plavo siva, mat

**D**

ocker, matt 88  
ochre brown, matt  
ocre, mat  
oker, mat  
ocre, mate  
ocre, fosco  
ocre, opaco  
ockrë, matt  
okra (keltamult), himmeä  
oker, mat  
oker, mat  
окра, матовый  
ochra, matowy  
okrho, mat  
koyu kavuniçi, mat  
okrovë žlutã, matná  
oker, matt  
oker, mat

**E**

schwarz, matt 8  
black, matt  
noir, mat  
zwart, mat  
nero, mate  
nro, fosco  
nero, opaco  
svart, matt  
musta, himmeä  
okker, mat  
sort, matt  
sort, mat  
чёрный, матовый  
Szczarny, matowy  
Γκρι μεσοίο, ματ  
Orta gri, mai  
Középszürke, matt  
Šifednë šedivã, matná  
fekete, matt  
črna, mat

**F**

Mittelgrau, matt 43  
Medium grey, matt  
gris moyen, mat  
Middelgrjs, mat  
gris medio, mate  
Cinzento-médio, mate  
Grijlo medio, opaco  
Mellangrå, matt  
Keskimermeä, matte  
Mellengrã, mat  
Mellengrå, matt  
Mellengrå, matt  
Средний, матовый  
Średnioszary, matowy  
Γκρι μεσοίο, ματ  
Orta gri, mai  
Középszürke, matt  
Šifednë šedivã, matná  
Srednjesiva, brez leska

**G**

grüngrau, matt 67  
greenish grey, matt  
gris vert, mat  
griengrjs, mat  
gris verdozo, mate  
cinzento verde, fosco  
Grijlo verde, opaco  
gröngrå, matt  
vihreähimmeä, himmeä  
gröngrå, mat  
gröngrå, mat  
Серо-зеленый, матовый  
zielonoszary, matowy  
Γκρι ποικίλο, ματ  
Orta gri, mai  
Középszürke, matt  
Šifednë šedivã, matná  
zeleno siva, mat

**H**

panzergrau, matt 78  
tank grey, matt  
gris blindé, mat  
zantsgrjs, mat  
šlemen, mate  
cinzento militar, fosco  
coloro caino armato, opaco  
zansargrå, matt  
zanssarinharmea, himmeä  
kamovogrå, mat  
zansserç, matt  
Серый танк, матовый  
szary czołg, matowy  
γκρι τανκς, ματ  
panzer gris, mat  
pãncëřovë šedã, matná  
pãncëřszürke, matt  
oklopno siva, mat

## Beiliegenden Sicherheitstext beachten / Please note the enclosed safety advice

**D: Beiliegenden Sicherheitstext beachten und nachschlagebereit halten.**

E: Please note the enclosed safety advice and keep safe for later reference.

**F: Respecter les consignes de sécurité ci-jointes et les conserver à portée de main.**

NL: Houdt u aan de bijgaande veiligheidsinstructies en hou deze steeds bij de hand.

**E: Observar y siempre tener a disposición este texto de seguridad adjunto.**

I. Seguire le avvertenze di sicurezza allegate e tenerle a portata di mano.

**P: Ter em atenção o texto de segurança anexo e guardá-lo para consulta.**

S: Beakta bifogad säkerhetstext och håll den i beredskap.

**FIN: Huomioi ja säilytä oheiset varoitukset.**

DK: Overhold vedlagte sikkerhedsanvisninger og hav dem liggende i nærheden.

**N: Ha alltid vedlagt sikkerhetstest klar til bruk.**

RUS: Соблюдайте прилагаемый текст по технике безопасности, храните его в легко доступном месте.

**PL: Stosować się do załączonej karty bezpieczeństwa i mieć ją stale do wglądu.**

GR: Προσέξτε τις συννημένες υποδείξεις ασφαλείας και φυλάξτε τις έτσι ώστε να τις έχετε πάντα σε διάθεσή σας.

**TR: Ekteki güvenliik talimatlarını dikkate alıp, bakabileceğiniz bir şekilde muafaza ediniz.**

CZ: Dbejte na přiložený bezpečnostní text a mějte jej připravený na dosah.

**H: A mellékelt biztonsági szöveget vegye figyelembe és tartsa fellapozásra készen!**

SLO: Priložena varnostna navodila izvajajte in jih hranite na vsem dostopnem mestu.

Dieser Bausatz wurde in mehrfachen Qualitäts- und Gewichtskontrollen auf Vollständigkeit überprüft. Bei Reklamationen wenden Sie sich bitte grundsätzlich an Ihren Fachhändler; bitte halten Sie hierzu die **Bauanleitung**, das aus der Kartonage ausgeschchnittene **EAN-Strichcode-Feld** sowie den **Kassenbon** bereit.

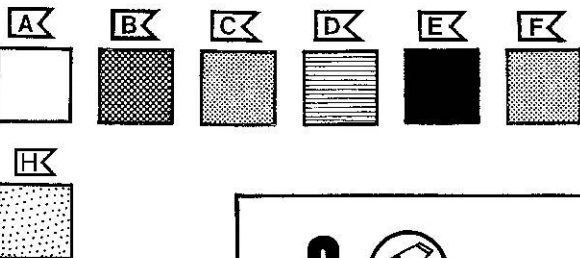
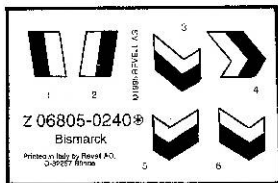
This Model Kit has been subject to extensive quality and weight checks during the manufacturing process to ensure it leaves our warehouse in perfect condition. If there are any problems with the product please contact your supplying dealer directly. Please ensure that you have retained the original receipt, instruction sheet and barcode.

(Délai de traitement: 6 semaines), en joignant à votre courrier la notice de montage, le code EAN découpé sur la boîte, ainsi que votre ticket de caisse. Aucune demande ne sera prise en compte sans ces trois éléments. Aucune demande ne sera traitée par téléphone depuis notre bureau de Dijon.

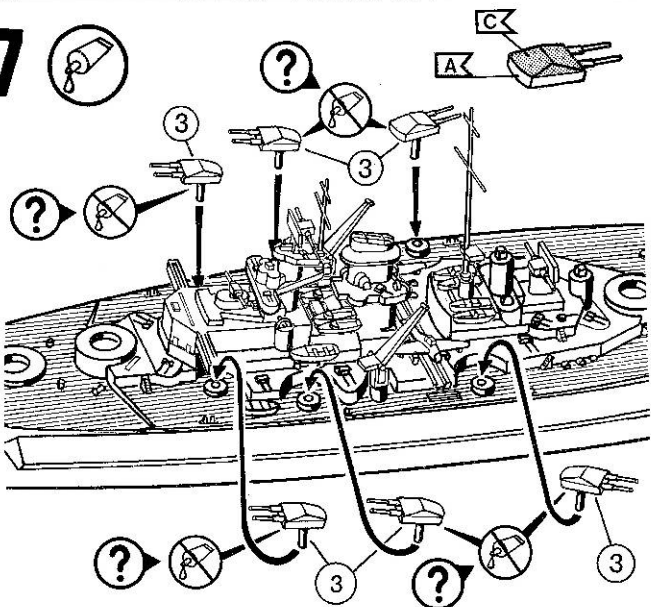
Deze bouwdoos werd verscheidene malen volledig gecontroleerd op kwaliteit en gewicht. Bij klachten wendt u zich hoofdzakelijk tot uw winkelier; u wordt verzocht dan de bouwhandleiding, de uit de doos geknipte EAN-streepjescode alsmede de kassabon mee te nemen.



# 9



# 7



# 8

