



## Mil Mi-24D „Hind-D”

Die Mil Mi-24 war die russische Antwort auf die in Vietnam eingesetzten Gunships der US-Army, die sich als äußerst erfolgreich erwiesen hatten. Der erste Prototyp wurde 1969 fertiggestellt. Dem als V-24 bezeichneten Prototyp folgten die ersten Einsatzversionen, die von der NATO den Codenamen Hind A erhielten. Die ersten Einsatzerfahrungen führten zu einer vollständig überarbeiteten Version der Mi-24, die 1975 erstmalig zum Einsatz kam und den NATO Codenamen Hind-D erhielt. Unter anderem wurde das Cockpit ab der D-Version in zwei Kanzellen in Tandemanordnung unterteilt, wie es inzwischen bei den meisten Kampfhubschraubern üblich ist: in der hinteren ist der Pilot untergebracht, vor ihm befindet sich der Bordschütze/Waffensystemoffizier. Die Frontscheiben beider Kanzellen sind plan und bis zum Kaliber 12,7 mm beschusssfest. Zum weiteren Schutz der Besatzung sind seitlich Panzerplatten eingebracht. Außerdem sitzen beide Besatzungsmitglieder auf mit Aufprallschutz versehenen Panzersitzen. Als einziger Kampfhubschrauber, der auch Truppen transportieren kann, wird er hauptsächlich zur Abwehr feindlicher Panzer und Hubschrauber, zur Bekämpfung feindlicher Stellungen und Feuerunterstützung bei amphibischen Operationen sowie für den Begleitschutz eigener Hubschrauber verwendet.

Trotz des massigen Erscheinungsbildes ist die Mi-24 ein recht schneller Hubschrauber, unter anderem wegen des im Gegensatz zu anderen Kampfhubschraubern aerodynamisch günstigen Einziehfahrwerks. Um den Aufprall bei einer Notlandung zu minimieren, wird das nach hinten einklappende Bugfahrwerk nicht komplett in den Rumpf eingefahren, so dass die Reifen teilweise sichtbar bleiben. Die Tragflächenstummel der Mi-24, als Außenlastträger für Luft-Boden-Raketen ausgelegt, tragen im Vorwärtsflug zu etwa 25 Prozent zum Auftrieb bei.

Die Mi-24D verfügt am Bug über eine Sensorsonde für Messungen von Fluggeschwindigkeit, Gier- und Anstellwinkel. Ergänzt werden die Fluglageinstrumente durch zwei elektrisch beheizte Pitotrohre auf beiden Seiten der Kanzel des Bordschützen. Am Heckausleger befinden sich eine Antenne für das Instrumentenlandesystem, ein Kreiselkompass und ein Funkhöhenmesser. Außerdem sind Systeme zur Warnung vor gefährlichen Flugzuständen vorhanden. Im Notfall kann auch der Bordschütze die Steuerung des Hubschraubers übernehmen. Für die Waffenanlage sind an der Unterseite ein optisches Sensorenpaket mit einem Restlichtverstärker und einem Infrarot-Zellenabtaster angebracht. Ebenfalls an der Unterseite ist eine Radaranlage für die Panzerabwehrraketen vorzufinden. Für den Waffeneinsatz verfügt die Mi-24D über einen mit der Visiereinrichtung gekoppelten Waffenrechner. Die Bedienung der Waffenanlage ist auch durch den Piloten aus der hinteren Kanzel möglich. Am Bug und am Heck befindet sich je eine Antenne für die Freund-Feind-Erkennung.

Die Serie der Hind-D wurde in der Folgezeit ständig weiterentwickelt, ohne daß die Bezeichnung geändert wurde. Zu den äußerlich erkennbaren Veränderungen gehörten auch die ab 1979 eingeführten halbschalenförmigen Staubfilter vor den Triebwerkeinläufen der zwei TV3-117-Triebwerke mit je 2.200 Wellen-PS.

Außer Rumänien erhielten in den folgenden Jahren alle Partner des Warschauer Paktes die Mi-24 für ihre Streitkräfte, darunter auch die DDR. Nach der Eingliederung der DDR wurde ein Teil der Mi-24 Hind-D in Erprobungsstellen der Bundeswehr eingesetzt und schließlich außer Dienst gestellt.

Länge:	1704 m
Rotordurchmesser:	16,99 m
Höhe:	5,66 m
Leergewicht:	8.389 kg
Startgewicht max.:	10.985 kg
Bewaffnung:	1 x 12,7 mm Revolverkanone mit vier Läufen 4x Raketenbehälter 4x AT-2 Swatter
Höchstgeschwindigkeit:	335 km/h
Dienstgipfelhöhe:	4.500 m
Reichweite max.:	765 km

## Mil Mi-24D „Hind-D”

The Mil Mi-24 was the Russian response to the US Army's gunships used in Vietnam, which had proved to be extremely successful. The first prototype was completed in 1969. The prototype version V-24 was quickly followed by the first operational versions. These were code named "Hind A" by NATO. Experience gained during initial deployments led to a completely revised version of the Mi-24 being built. The first appeared in 1975 and was given the NATO codename "Hind-D". Amongst other modifications in the D version, the cockpit was divided into two with tandem seating, which is now common in most combat helicopters. The pilot occupies the rear seat and the gunner / weapons system officer is seated in front of him. The front glass in both cockpits are flat and able to withstand fire from weapons up to a calibre of 12.7 mm (0.5 inch). The cockpit sides are also armour plated in order to afford the crew further protection. Additionally, both crew members sit on seats fitted with impact armour protection. The only combat helicopter that can also transport troops, the Hind is used primarily against enemy tanks and helicopters, but can also be used against enemy troop positions, to provide fire support for amphibious operations as well as an escort for other helicopters.

Despite its massive appearance the Mi-24 is a fast helicopter, partly because of the - in contrast to other helicopter gunships - aerodynamically favourable retractable landing gear. To minimize impact damage in the event of a forced landing, the rear-folding nose gear is not retracted fully into the fuselage so that the tyres remain partially visible. In forward flight the Mi-24's stub wings, designed as external load carriers for air-to-ground missiles, provide about 25 percent of the lift.

The Mi-24D has a probe sensor over the nose for measuring air speed, yaw and pitch. The helicopters attitude instruments are further complemented by two electrically heated pitot tubes on both sides of the gunners cockpit. On the tail boom is an antenna for the Instrument Landing System (ILS), a gyro compass and a radio altimeter. There are also systems that warn the pilot when hazardous flight conditions exist. The gunner can also take control and fly the helicopter in an emergency. An optical sensor unit with a night vision system and infrared line scanner for the weapons system is mounted under the fuselage. A radar guidance system for the anti-tank missiles is also mounted under the fuselage. The Mi-24D weapons system is controlled by a helmet mounted sighting system coupled to the weapons computer. The weapons system can also be operated by the pilot from the rear cockpit. On both the nose and the tail is an antenna for the Identification Friend or Foe (IFF) system.

After its introduction the Hind-D series was constantly enhanced without the designation being changed. From 1979 onwards externally visible changes were also introduced to which a shell-shaped sand filter in front of the air-intakes of the two TV3-117 engines, each of which produce 2,200 shaft horsepower, belong.

During the following years all partner states of the Warsaw Pact including the GDR but excluding Romania received the Mi-24 into their Armed Forces. After unification of the two Germanys some of the Mi-24 Hind-D's were operated by Bundeswehr test centres and eventually decommissioned.

Length:	1704 m (55ft 11ins)
Rotor diameter:	16.99 m (55ft 9ins)
Height:	5,66 m (18ft 6ins)
Empty weight:	8,389 kg (18,500 lbs)
Max. take-off weight:	10,985 kg (24,222 lbs)
Armament:	1 x 12.7 mm 4 barrel rotating canon 4 x Rocket launchers 4 x AT-2 Swatter
Maximum speed:	335 km/h (208 mph)
Service ceiling:	4,500 m (14,750 ft)
Maximum Range:	765 km (475 miles)

Form hergestellt und im Eigentum von Revell GmbH/Revell Monogram Inc. Widerrechtliche Nachahmungen werden gerichtlich verfolgt.

Ce produit est propriété de la société Revell GmbH/Revell Monogram Inc. Toute utilisation ou duplication frauduleuse fera l'objet de poursuites en justice.

Modelado y en propiedad de Revell GmbH/Revell Monogram Inc. Imitaciones ilícitas serán perseguidas por la ley.

Forma prodotta dalla Revell GmbH/Revell Monogram Inc. e di proprietà della stessa impresa, la quale procederà legalmente contro ogni imitazione abusiva.

Malli on Revell GmbH/Revell Monogram Inc. valmistama ja omaisuutta. Laittoaman kopiointiin tullaan puuttamaan oikeudellisiin toimin.

Formen er produsert og eies av Revell GmbH/Revell Monogram Inc. Etterligning uten tillatelse vil bli gjenstand for rettslig forfølgelse.

Produkcja i prawa własności firmy Revell GmbH/Revell Monogram Inc. Nielegalne podrabianie jest zabronione pod odpowiedzialnością sądową.

Model Revell GmbH/Revell Monogram Inc. firmasının mülkiyeti altında imal edilmiştir. Kanuna aykırı taklitler mahkemece takip edilecektir.

A forma előállítását és a tulajdonjog birtokosa a Revell GmbH/Revell Monogram Inc. A jogellenes utáncélakat és hamisítványokat bíróságlag üldözik.

Mould manufactured by and property of Revell GmbH/Revell Monogram Inc. Illegal imitations are subject to prosecution.

Vorm vervaardigd door en eigendom van Revell GmbH/Revell Monogram Inc. Onrechtmatige nabootsingen worden gerechtelijk vervolgd.

Formas produzidas e de propriedade da Revell GmbH/Revell Monogram Inc. Cópias não autorizadas serão processadas juridicamente como determinado na lei.

Modellerna tillverkad av och tillhör Revell GmbH/Revell Monogram Inc. All kopiering beivras enligt lagen om upphovsrätt.

Formen er fremstillet af Revell GmbH/Revell Monogram Inc. som også har ejendomsret. Lovstridige efterligninger sagsøges.

Modelь изготовлена и является собственностью фирмы Revell GmbH/Revell Monogram Inc. Протизволенные подделки преследуются в судебном порядке.

Η μορφή κατασκευάστηκε και περιέρχεται στην ιδιοκτησία της Revell GmbH/Revell Monogram Inc. Οι παράνομες μιμήσεις θα καταδικάζονται δικαστικώς.

Tvár byl vyvířen firmou Revell GmbH/Revell Monogram Inc. a je jejím vlastnictvím. Proti nezákonným napodobením se bude postupovat soudní cestou.

Forma je proizvedena in je vlasništvo Revell GmbH/Revell Monogram Inc. Neovlaštene kopije bodo pravno kažnjene.

## Vor dem Zusammensetzen gut durchlesen!

**D: Achtung:** Jedes Teil ist nummeriert (1). Reihenfolge der Montageschritte beachten. Benötigte Werkzeuge: Messer und Feile zum Abschleifen und Entgraten der Teile (2) Gummiband, Klebeband und Wäscheklammern zum Zusammenhalten der geklebten Einzelteile (3). Plastikteile in einer milden Waschlösung reinigen und an der Luft trocknen, damit der Farbanstrich und die Abziehbilder besser haften. Vor dem Ankleben prüfen ob Teile passen, Klebstoff sparsam auftragen Chrom und Farbe an den Klebeflächen entfernen. Kleine Teile anstreichen, bevor sie vom Rahmen entfernt werden (4) (5). Farben gut durchtrocknen lassen, erst dann den Zusammenbau fortsetzen. Jedes Abziehbildmotiv einzeln ausschneiden und ca. 20 Sekunden in warmes Wasser tauchen. Das Motiv an der bezeichneten Stelle vom Papier abschneiden und mit Löschpapier andrücken.

**NL: OPGELET:** Voor de montage eerst goed de handleiding lezen. Elk onderdeel is genummerd (1). Let op de montagevolgorde. Benodigd gereedschap: mes en vijl voor het afgraven van de onderdelen (2); elastiek, plakband en wasknijpers voor het bij elkaar houden van de gelijmde onderdelen (3). Plastic onderdelen met een zacht afwasmiddel reinigen en vanzelf laten drogen, zodat de verf en de decals beter hechten. Controleer voor het lijmen of de onderdelen passen; lijm dan opbrengen. Chrom en verf van de lijmvlakken ver verwijderen. Kleine onderdelen vervoeren voordat ze van het raam worden verwijderd (4) (5). Verf goed laten drogen, dan pas verdergaan met de montage. Elke decal afzonderlijk uitsnijden en ca. 20 sec. in warm water dopen. De decal op de aangegeven plaats van het papier schuiven en met vloeipapier aandrukken.

**GB: ATTENTION:** Read the instructions thoroughly prior to assembly. Each component is numbered (1). Adhere to specified sequence of assembly. Tools required: knife and file for removal of components from frame (2); rubber band, adhesive tape and clothes pegs for clamping components together after applying adhesive (3). Clean plastic components in a mild detergent solution and allow to air-dry so that paint and transfers adhere better. Prior to applying adhesive, check to see whether the components fit together; apply adhesive sparingly. Remove chrome and paint from the contact surfaces. Paint small components before removing them from the frame (4) (5). Allow paint to dry well, and only then continue to assemble. Cut out each transfer individually and immerse in warm water for approx. 20 seconds. Slide transfer off paper and into designated position, then press on with blotting paper.

**F: ATTENTION:** lisez bien la notice de montage avant de commencer. Chaque pièce est numérotée (1). Respectez l'ordre des opérations. Outils nécessaires: couteau et lime pour ébarber les pièces (2); élastiques, ruban adhésif et pinces à linge pour maintenir les pièces collées (3). Nettoyez les pièces en matière plastique dans une solution douce de produit de lavage et laissez-les sécher à l'air afin que la peinture et les décalcomanies adhèrent mieux. Avant de mettre la colle, vérifiez si les pièces s'adaptent bien les unes aux autres; mettez peu de colle. Enlevez le chrome et la peinture et des surfaces de collage. Peignez les petites pièces avant de les détacher de la grappe (4) (5). Laissez bien sécher la peinture avant de poursuivre l'assemblage. Découpez chaque décalcomanie séparément et plongez-la dans de l'eau chaude pendant 20 secondes environ. A l'endroit marqué, faites glisser le motif pour le séparer du papier et pressez-le sur l'emplacement avec de l'ouïer buvard.

**E: ¡Atención!** Antes de comenzar con el ensamblaje, leer detenidamente las instrucciones. Cada pieza va numerada (1). Téngase en cuenta el orden de operaciones del ensamblaje. Herramientas necesarias: Cuchilla y lima para desbarbar las piezas (2). Cintas de goma, cinta adhesiva y pinzas de ropa para sujetar las piezas pegadas (3). Lavar las piezas de plástico en una solución de detergente suave y dejar que se sequen al aire para mejorar así la adhesión de la pintura y de las calcomanías. Antes de aplicar el pegamento comprobar si las piezas quedan correctamente adaptadas. Aplicar el pegamento sin excederse. Alejar de las superficies de pegado el cromado y la pintura. Pintar las piezas pequeñas antes de desprenderlas de su sujeción (4) (5). Antes de proseguir con el ensamblaje, dejar que se seque bien la pintura. Recortar las calcomanías una por una y sumergirlas durante unos 20 segundos en agua caliente. Deslizar del papel la calcomanía en el lugar adecuado y apretarla colocando encima de ella papel secante.

**I: ATTENZIONE:** Prima dell'assemblaggio leggere attentamente le istruzioni di montaggio. Ogni pezzo è numerato (1). Tener presente la successione delle fasi di assemblaggio. Attrezzi necessari: coltello e lima per togliere la sbavatura dai pezzi (2), nastro adesivo e mollette da bucato per tenere insieme i pezzi singoli dopo averli incollati (3). Lavare i particolari in plastica con un detergente delicato e lasciarli asciugare all'aria, per una migliore adesione dello strato di colore e della figura decalcolabile. Prima di incollare, verificare che i pezzi si abbinino bene tra di loro; applicare il collante con parsimonia. Togliere chromo e colore dalle superfici da incollare. Dipingere i piccoli accessori sul supporto prima di rimuoverli (4) (5). Far seccare bene la vernice prima di proseguire con l'assemblaggio. Ritagliare singolarmente ogni figura ed immergerla in acqua tiepida per 20 secondi circa. Applicare il motivo nella posizione segnata e tamponarlo con carta assorbente.

**S: OBS:** Läs instruktionerna noga igenom innan du sätter modellerna samman. Varenda detalj är nummerad (1). V g beakta följden i sammansättningsstegen. Verktyg, som du kommer att behöva: kniv och fil för att skrapa detaljerna rena (2), gummiringar, tejp och klädnypor för att hålla samman de limmade detaljerna (3). Rengör plastdelarna i en mild tvättmedelslösning och torka dem i luften för att tack och dekaler skall hålla bättre. Kolla, om detaljerna passar ihop innan du klistrar dem och använd limmet sparsamt. Avslagsa chrom och lack från ytor, som kommer att limmas ihop. Måla de små detaljerna innan du ovlägsnar dem från rammorna (4) (5). Låt lacket riktigt torka igenom innan du fortsätter med sammansättningen. Skär av varje dekalmotiv enskilt och doppa det i varmt vatten i ca 20 sekunder. Flytta motivet bort från papperet genom att trycka vid det angivna stället och tryck fast med löskapper.

**DK: BEMÆK:** Inden sammensætningen begynder, skal byggevejledningen læses godt igennem. Hver del er nummereret (1). Rækkefølgen af monteringstrinene skal overholdes. Nødvendigt værktøj: Kniv og fil til afgraving af delene (2), gummi-bånd, tape og tøjklammer for at holde sammen de limede enkeltdele (3). Rengør plastdelene rens i en mild sæbe- og lufttørk i en mild tvættmedelsløsning og torka dem i luften for at lak og dekaler skal holde bedre. Kolla, om detaljerna passar ihop innan du klistrar dem och använd limmet sparsamt. Avslagsa chrom och lack från ytor, som kommer att limmas ihop. Måla de små detaljerna innan du ovlägsnar dem från rammorna (4) (5). Låt farven tørke godt inden sammensætningen fortsættes. Overføringsbilledernes motiver skæres ud enkeltvis og dypes ca. 20 sek. i varmt vand. Skub motivet fra papiret og tryk det fast med træklapper.

**GR: ΠΡΟΣΟΧΗ:** Πριν τη συναρμολόγηση, διαβάστε καλά τις οδηγίες. Κάθε εξάρτημα είναι αριθμημένο (1). Προσεξτε τη σειρά "των βημάτων" συναρμολόγησης. Απαιτούμενα εργαλεία: μαχαίρι και λίμα για τη λείανση των εξαρτημάτων (2), λαστινένια ταινία, κολλητική ταινία και μανταλάκια για τη συγκράτηση των κολλημένων μεμονωμένων εξαρτημάτων (3). Καθαρίστε τα πλαστικά εξαρτήματα μέσα σε ένα "υδατικό καθαριστικό διάλυμα και στεγνώστε τα στον αέρα, ώστε να υπάρξει καλύτερη πρόσφυση του χρώματος και των χαλκομανιών. Πριν το κόλλημα, ελέγξτε αν τα μέρη μεταξύ τους τα εξαρτήματα. Επαλείψτε οικονομικά την κόλλα. Απομακρύνετε από τις επιφάνειες επικάλυψη, χρώμα και βαφή. Βάψτε τα μικρά εξαρτήματα, πριν απομακρυνθούν από το πλαίσιο (4) (5). Αφήστε να στεγνώσουν καλά τα χρώματα και ύστερα συνεχίστε τη συναρμολόγηση. Κόψτε ξεχωριστά το κάθε μοτίβο των χαλκομανιών και βουτήξτε το σε ζεστό νερό για περίπου 20 δευτερόλεπτα. Απομακρύνετε το μοτίβο από το χαρτί, στο σηματοδοτημένο σημείο και πιέστε το με το στυπλόχαρτο.

**N: OBS!** Les nøye igjennom monteringsanvisningen før sammenbyggingen. Hver del er nummerert (1). Folg rekkefølgen på monteringsstrinene. Nødvendig verktoy: Kniv og fil for fjerning av grader på delene (2), gummi-bånd, tape og tøyklammer for å holde sammen de limede enkeltdelene (3). Rengjør plastdelene i mildt såpevann og la dem lufttørke, slik at fargen og bildene sitter bedre. For pålimingen må det kontrolleres om delene passer: Ta på litt lim. Fjern krom og farge på klebeflatene. Mal de små delene før de fjernes fra rammene (4) (5). La fargene tørke godt før sammenmonteringen fortsettes. Skjær ut hvert av motivene for seg og legg dem i varmt vann i ca. 20 sekunder. Skyv motivet fra papiret på det merkede stedet og trykk på med trekkpapper.

**P: ATENÇÃO:** Antes de iniciar a montagem leia atentamente o manual de construção. Todas as partes componentes são numeradas (1). Atenção para a sequência das etapas de montagem. Ferramentas necessárias: Faca e lixa para aparar a rebordada das peças (2), elástico, fita adesiva e molas de roupa para sustentar as peças (3) durante a colagem. As peças de material plástico devem ser limpas numa solução fraca de detergente e secas ao ar, de forma que o demão de tinta e os decalques tenham uma boa adesão. Antes de colar, verifique se as peças encaixam; utilize a cola em pequena quantidade. Eliminar o cromado e a tinta das superfícies a serem coladas. Não passar cola nas peças que ainda se encontram fixas no grade de material plástico. Pintar as peças pequenas antes de retirá-las do grade (4) (5). Deixar a tinta seque completamente para depois continuar com a montagem. Cortar separadamente cada um dos decalques e mergulhá-los em água morna durante aproximadamente 20 segundos. Decalcar os motivos do papel na posição indicada e secar com mata-borrão.

**FIN: HUOMIO:** Lue rakennusohjeet huolellisesti ennen kokoamista. Jokainen osa on numeroitu (1). Huomioi osien oikea asennusjärjestys. Tarvittavat työkalut: Veitsi ja viila osien ylimääräisten purreitten poistamiseen (2); kuminauha, teippiä ja pyykkipoikia yhteenliittävien osien paikkaamiseksi (3). Puhdistusta muoviosat mildolla pesuaineliuoksella ja anna niiden kuivua ilmassa, jotta maali ja siirtokuvat tarttuvat niihin paremmin. Tarkasta ennen liimausta, että osat sopivat toisiinsa; levitä liimaa säästeliäästi. Poista kromaus ja maali liimapaistoista. Maalaa pienet osat ennen kuin liirrot ne pidänoasteista (4) (5). Anna maalin kuivua kunnon ennen kuin jatkat kokoamista. Leikkaa jokainen siirtokuva erikseen irti ja upota lämpimään veteen n. 20 sekunniksi. Irrota kuvio paperiin merkitystä kohdasta samalla painamalla iimpaperi kuvion tuosta puolta vasten.

## Read before you start!

**RUS: Внимание:** Перед сборкой внимательно ознакомьтесь с инструкцией. Каждая деталь пронумерована (1). Соблюдайте последовательность сборки. Необходимые для работы инструменты: нож и напильник для зачистки деталей (2), клейкая лента, маскировочная лента и прищипки для фиксации склеиваемых деталей (3). Пластиковые детали рекомендуется промыть в растворе мягкого моющего средства и высушить для того, чтобы краска и декали (переводные картинки) лучше схватывались. Перед склеиванием деталей проверьте стыковку деталей; наносите клей экономно. Хром и краску следует удалять с поверхности в местах склеивания. Небольшие детали рекомендуется красить до их снятия с литников (рамки) (4) (5). Дайте краске высохнуть, только после этого продавайте сборку. Нужную декаль необходимо вырезать и опустить в теплую воду примерно на 20 секунд. Отделить декаль от бумаги, нанесите на обозначенное место и прижмите промокательной бумагой.

**PL: UWAGA:** Przed składaniem przeczytać dokładnie instrukcję montażu. Każda część jest ponumerowana (1). Zwrócić uwagę na kolejność przeprowadzania poszczególnych punktów montażowych. Potrzebne narzędzia: nóż oraz pilnik do usunięcia zadziórów z poszczególnych elementów (2); taśma gumowa, taśma klejąca, klamerki do bielizny dla przytrzymania sklejonych elementów (3). Wymyć plastikowe części w wodzie z delikatnym środkiem myjącym oraz osuszyć na powietrzu, aby zapewnić lepszą przyczepność farby oraz kalkomanii. Sprawdzić przed przyklejeniem, czy dane elementy pasują do siebie; nanosić klej oszczędnie. Usunąć chrom oraz farbę z powierzchni przeznaczonych do klejenia. Małe elementy pomalować jeszcze przed wycięciem z ramki (4) (5). Farbę dobrze wysuszyć, dopiero potem kontynuować składanie części. Wyciąć pojedynczo każdy z motywów kalkomanii i zanurzyć na 20 sekund w ciepłej wodzie. Ściągnąć motyw z papieru na oznaczone miejsce i docisnąć bibułą.

**TR: DİKKAT:** Model yapımına başlamadan önce acykmalari dikkatlice okuyunuz. Modelde kullanylan her parçaya bir numara verilmiştir (1). Montaj yapım sırasına dikkat ediniz. Gereki el aletleri: Parçaları bably bulunduklary çerçeveden çykarmak için maket bıçağı ve çapaklarny almak için ebe (2). Yapıtyrı sürdükten sonra parçaların yapyması için bir arada tutmaya yarayan paket lastiöni, selo teyp ve çamabyr mandaly (3). Boyayın ve çykarmalarny daha iy yapyması ve kalçy olmasın için plastik parçaları deterjanly suda temizleyip odada kurumaya bırakınyız. Yapıtyrıçy sürmeden önce parçaların karbylykly olarak birbirlerine tam uyup uyumadyönyü kontrol ediniz, yapıtyrıylacak yüzeylerde boya kalınylıny ve krom varsa temizleyiniz. Yapıtkany idareli kullanınyız. Küçük parçaları bably bulunduklary çerçeveden çykarmadan önce boyayın (4) (5). Boya iyice kuruduktan sonra montaja devam ediniz. Her çykarmay önce kabdyı ile birlikte kesiniz ve iyık suda 20 saniye kadar bekletiniz. Çykarmay model üzerinde yapıtyrıylaracyny yüzeye koyunuz, üzerinden kurultma kabdyı ile hafıfçe bastıryirken çykarmayn altındaky kabdyı yavaşça çekiniz.

**CZ: POZOR:** Před sestavením montážního návodu důkladně pročíst. Každý díl je očíslován (1). Dbejte na pořadí montážních kroků. Potřebné nástroje: Nůz a pilník k odstranění výrůdků na dílech (2); pryzová páska, lepicí páska a kuličky na držadlo pro přidržování lepených jednotlivých dílů (3). Díly z plastické hmoty vyčistit v roztoku jemného prašického prostředku a nechat vyschnout na vzduchu, za účelem zajištění lepší přilnavosti barevného nátěru a obtisků. Před nalepením zkontrolovat, zdali díly ležící; před jejich odstraněním z rámu (4) (5). Barvy nechat dobře proschnout, teprve potom pokračovat v sestavení. Každý motiv obtisknout jednotlivě vřiznou do potřídy do teplé vody na dobu přibližně 20 sekund. Motiv na označeném místě z papíru odsunout a přitlačit pomocí stíračho papíru.

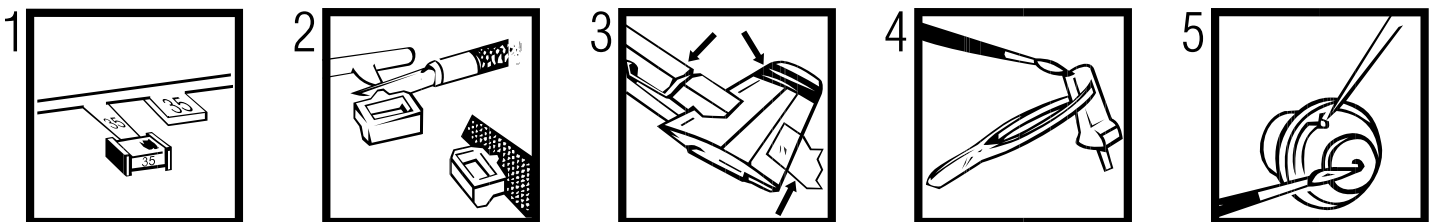
**H: FIGYELM:** Az összerakás előtt az építési útmutatót alaposan át kell olvasni. Minden alkatrészt számmal látak el (1). A szerelési lépések sorrendjére ügyelni kell. Szükséges szerszámok: kés és reszelő az alkatrészek sorjáltatásához (2); gumiszalag, ragasztószalag és ruhacsipesz az összeragasztott alkatrészek megtartásához (3). A műanyag alkatrészeket lágy mosószeres oldatban kell tisztítani és a levegőn kell megszárítani, hogy a festék-bevonat és a matricák jobban tapadjanak. A felragasztás előtt ellenőrizni kell, hogy az alkatrészek összeillenek-e; a ragasztóanyagot takarékosan kell felhordani. A krómot és festéket a ragasztási felületekről el kell távolítani. A kisméretű alkatrészeket a keretből történő eltávolítás előtt be kell festeni (4) (5). A festéket hagyni kell jól megszáradni, az összeszerelés csak ezután szabad folytatni. Minden matrica-motívumot egyesével kell kivágni és kb. 20 másodpercre meleg vízbe kell áztatni. A motívumot a megjelölt helyen a papírról lecsúsztatni és itatóspapírral felnyomni.

**SLO: OPOZORILO:** Pred pričetkom sestavljanja preberi navodila zaEuporabo. Vsak del je označen (1). Pri sestavljanju upoštevaj navodila po točkah. Potrebno orodje: nožek in pillica zalocanjev delov (2), elastika, leplini trak in kljukice za perilo za držanje zlepjenih delov (3). Plastične dele očisti z blagim praškom in posuši da se sloji barve in nalepke boljše primejo. Pred lepljenjem obvezno preveri, če se deli pravilno prilegajo. Previdno nanesi lepilo. Iz površnin, na katere nanašajo lepilo, najprej odstrani krom in barvo. Manjše dele pobarvaj preden jih odstraniš iz okvirja (4) (5). Barva naj se dobro posuši pred nadaljnjo sestavljanjem. Vsako nalepko izreži in potopi vtoplo vodo (cca. 20 sekund), jo odstrani iz papirja, položi na odgovarjajoče mesto in pritlisi s pivnikom.

**SK: POZOR:** Pred začatím stavby si pozorne preštudujte stavebný návod. Každý diel je očíslovaný (1). Dbajte na poradie montážnych krokov. Potrebne nástroje: Nůz a pilník na oddelenie dielov zEřrámečka a ich začistenie (2), gumičky do vlasov, lepiaca páska štípece na držadlo, pre pridrživanie jednotlivých lepených dielov (3). Diely zEřplastu odmastí vEřslabom roztoku Eřistiaceho prostriedku (saponátu) aEřnechť uschnúť na vzduchu za účelom lepšej príľnavosti lepidla, farieb aEřnalepiek. Pred lepením skontroluj, Eř díly ležiaci. Lepidlo nanašaj Eřsporne. Chrómu aEřfarbu na lepených miestach opatrne odstráň. Malé diely nafařbi Eřte pred ich odobratím zEřrámečka (4) (5). Farby nechať dobre zaschnúť, až potom pokračuj vEřstavovaní. Každú nálepku vystřihnúť jednotlivu aEřponoriť do vlažnej vody približne na 20 sekúnd. Nálepku na príslušnom mieste modelu presunúť zEřnosného papiera aEřnietne ju pritlačiť kEřpovrchu nosným papierom.

**RO: ATENȚIE!** CITIȚI INSTRUCȚIUNILE CU ATENȚIE ÎNAINTE DE ASAMBLARE. FIECARE COMPONENTA ESTE NUMEROTATĂ. ASAMBLATI ÎN ORDINEA INDICATĂ PE SCHEMA. PIESELE SE DESPRIND DE PE RAMA CU UN CUTTER. BĂVURILE SE ÎNLĂTURĂ CU O PILĂ FINĂ. CURĂȚATI PIESELE CARE SE ÎMBINA DE GRASIMI, URME DE VOPSEA SU CURĂȚATI CU O SOLUȚIE DE DETERGENT. VOPȘTI PIESELE MICI ÎNAINTE DE DESPRINDERE DE PE RAMA. LASATI VOPȘEAUA SA SE USUCE BINE SI NUMAI APOI CONTINUATI ASAMBLAREA. TAIATI FIECARE TRANSFER INDIVIDUAL SI ÎMERSATI ÎN APA CALDĂ CCA 20 SEC. TRANSFERATI ÎN POZITIA DORITA APOI APASATI CU O HARTIE. FOLOSITI NUMAI ADEZIVI SI VOPȘELE REVELL.

**BG: ВНИМАНИЕ!** Следвайте указаната схема. Всяка част е номерирана. Спазвайте те последователността на етапите на съглобяване то. Необходими инструменти: нож и пила за отстраняване или и зипване на отделните части; гумена лента, лейкопаст и шинки за пране за да задържите заедно съединените части след залепването им. Пластмасовите те елементи да се почистят в лек разтвор от вода и перилен препарат, да се изплакнат и да се остават да изсъхнат, за да се постигне по-добро сцепление на боята или ваденката. Нанесете боята върху малките части преди да ги от делите от шаблона. Оставете боята да изсъхне преди да продължите със сг обаяването. Преди нанасяне на лепиото изсърже те боята от повърхността за сцепление. Преди залепване проверете дали ча стите пасват идеално. Нанесете малко лепило. Изрежете по отделно всяка е дна ваденка и я потопете в топла вода за около 20 секунди. Отлепете ваденка та от указаното място на хартията и я поийте леко с поийвателната хартия.



# Verwendete Symbole / Used Symbols

Bitte beachten Sie folgende Symbole, die in den nachfolgenden Baustufen verwendet werden.  
**Veillez noter les symboles indiqués ci-dessous, qui sont utilisés dans les étapes suivantes du montage.**  
 Si vanse tener en cuenta los símbolos facilitados a continuación, a utilizar en las siguientes fases de construcción.  
**Si prega di fare attenzione ai seguenti simboli che vengono usati nei susseguenti stadi di costruzione.**  
 Huomioi seuraavat symbolit, joita käytetään seuraavissa kokoomisvaiheissa.  
**Legg merke til symbolene som benyttes i monteringsstribnene som følger.**  
 Proszę zwrócić na następujące symbole, które są użyte w poniższych etapach montażowych  
**Daha sonrakı montaj basamaklarında kullanılacak olan, aşağıdaki sembollere lütfen dikkat edin.**  
 Kérjük, hogy a következő szimbólumokat, melyek az alábbi építési fokokban alkalmazásra kerülnek, vegyék figyelembe.

Please note the following symbols, which are used in the following construction stages.  
**Neem a.u.b. de volgende symbolen in acht, die in de onderstaande bouwfasen worden gebruikt.**  
 Por favor, preste atenção aos símbolos que seguem pois os mesmos serão usados nas próximas etapas de montagem.  
**Observera: Nedanstående piktogram används i de följande arbetsmomenten.**  
 Läs vänligst märke till följande symboler, som benyttes i de följande byggelaser.  
**Показується, обрешити внимание на следующие символы, которые используются в последующих операциях сборки.**  
 Παρακαλώ προσέξτε τα παρακάτω σύμβολα, τα οποία χρησιμοποιούνται στις παρακάτω βαθμίδες συναρμολόγησης.  
**Дбејте просим на даље уведенe симболи, кeре се поуживају у наредујућих конструкћних ступића.**  
 Prosimo za Vašu pozornost na sledeće simbole ki se uporabljajo v naslednjih korakih gradbe.



Abziehbild in Wasser einweichen und anbringen  
 Soak and apply decals  
 Mouiller et appliquer les décalcomanies  
 Transfer in water even laten weken en aanbrengen  
 Remojar y aplicar las calcomanías  
 Pôr de molho em água e aplicar o decalque  
 Immingere in acqua ed applicare decalcomanie  
 Blöt og fäst dekalerna  
 Kustota siirtokuvaa vedessä ja aseta paikalleen  
 Overføringsbilledet lægges i blød og anbringes  
 Дупп bildet i vann og sett det på  
 Декали намочити и нанести на поверхність  
 Ζητήστες kalkomanieς w wodzie a następnie nakleić  
 βουτήξτε τη χαλκομανία στο νερό και τοποθετήστε τη  
 Çikartmayı suda yumuşatın ve koyun  
 Obtisk namočiti ve vodě a umístit  
 a matriciát vízben beáztatni és felhelyezni  
 Preslikač potopiti v vodo in zatem nanašati



Zur Anbringung der Abziehbilder empfohlen  
 Recommended for affixing the decals  
 Recommandé pour l'application des décalcomanies  
 Aanbevolen voor het aanbrengen van de transfers  
 Recomendado para fijar las calcas  
 Posição recomendada para aplicar os decalques  
 Raccomandato per applicare le decalcomanie  
 Rekommenderas för montering av dekalder  
 Anbefales til påsætning og placering af decals  
 РЕКОМЕНДУЄТЬСЯ ДЛЯ ФІКСАЦІЇ ДЕКАЛЕЙ НА ПОВЕРХНОСТІ МОДЕЛІ  
 καρτινoκ на поверхності моделі  
 Zaleca się do nanoszenia kalkomanii  
 Συνιστάται για την επικόλληση των επικαλύψεων  
 Dekallerin yapıştırılmasında kullanılması tavsiye edilir  
 Přípravek na zlepšeni přilnavosti obtisků  
 Matrica lágúti  
 Priporočljivo za pritrjevanje nalepk  
 Odporúčaná na zlepšenie priľnavosti nálepiek  
 RECOMANDAT PENTRU APLICAREA ACTIVILORILOR  
 Подходящо за фиксация на картини върху повърхността на модела



Kleben  
 Glue  
 Coller  
 Lijmen  
 Engomar  
 Colar  
 Incollare  
 Limmas  
 Liimaa  
 Klæbning  
 Lim  
 Kleben  
 Przykleić  
 κόλλημα  
 Yapıştırma  
 Lepení  
 ragasztani  
 Lepiti



Nicht kleben  
 Don't glue  
 Ne pas coller  
 Niet lijmen  
 No engomar  
 Não colar  
 Non incollare  
 Limmas ej  
 Älä liimaa  
 Må ikke klæbes  
 Ikke lim  
 Не клеити  
 Nie przyklejać  
 μη κολλάτε  
 Yapıştırma  
 Nelepiti  
 nem szabad ragasztani  
 Ne lepiti



Wahlweise  
 Optional  
 Facultatif  
 Naar keuze  
 No engomar  
 Alternado  
 Facoltativo  
 Valfritt  
 Vaihtoehdoisesti  
 Efter eget valg  
 Valgfritt  
 На выбор  
 Do wyboru  
 εναλλακτικά  
 Seçmeli  
 Voltelénél  
 tetszés szerinti  
 način izbire



Klebeband  
 Adhesive tape  
 Dévidoir de ruban adhésif  
 Plakband  
 Cinta adhesiva  
 Fita adesiva  
 Nastro adesivo  
 Tejp  
 Teippi  
 Tape  
 Tape  
 Клейкая лента  
 Taşma klejaca  
 κολλητική ταινία  
 Yapıştırma bandı  
 Lepici páska  
 ragasztószalag  
 Traka z lepilom



Klarsichtteile  
 Clear parts  
 Pièces transparentes  
 Transparente onderdelen  
 Limpiar las piezas  
 Peça transparente  
 Parte transparente  
 Genomsiktliga detaljer  
 Läpinäkyvät osat  
 Gennemsigtige dele  
 Gjennomsiktige deler  
 Прозрачные детали  
 Elementy przezroczyste  
 διαφανή εξαρτήματα  
 Şeffaf parçalar  
 Průzračné díly  
 áttetsző alkatrészek  
 Deli ki se jasno vide



Gleichen Vorgang auf der gegenüberliegenden Seite wiederholen  
 Repeat same procedure on opposite side  
 Répéter de la même façon sur l'autre face  
 Dezelfde handeling herhalen aan de tegenoverliggende kant  
 Realizar el mismo procedimiento en el lado opuesto  
 Repetir o mesmo procedimento utilizado no lado oposto  
 Stessa procedura sul lato opposto  
 Upprepa proceduren på motsatta sidan  
 Toista sama toimenpide kuten viereksellä sivulla  
 Det samme arbejde gentages på den modsatte side  
 Gjenta prosedyren på siden tvers overfor  
 Повторить действие на оборотной стороне  
 Takí sam přezbieg czynności powtórzyc na stronie przeciwej  
 επαναλάβετε την ίδια διαδικασία στην απέναντι πλευρά  
 Aynı işlemi karşı tarafta tekrarlayın  
 Stejný postup zopakovat na protilehlé straně  
 ugyanazt a folyamatot a szemben található oldalon megismételni  
 Isti postopek ponoviti in na suprotni strani



Abbildung zusammengesetzter Teile  
 Illustration of assembled parts  
 Figure représentant les pièces assemblées  
 Afbeelding van samengevoegde onderdelen  
 Ilustración piezas ensambladas  
 Figura representando peças encaixadas  
 Ilustrazione delle parti assemblate  
 Bilden visar dalarna hopsatta  
 Kuva yhteensillitetyistä osista  
 Illustration af sammensatte dele  
 Illustrasjon, sammensatte deler  
 Изображение собранных деталей  
 Rysunek złożonych części  
 απεικόνιση των συναρμολογημένων εξαρτημάτων  
 Birleştirilen parçaların şekli  
 Zobrazení sestavených dílů  
 összeállított alkatrészek ábrája  
 Slika slopljenega dela



Mit einem Messer abtrennen  
 Detach with knife  
 Détacher au couteau  
 Met een mesje afsnijden  
 Separarlo con un cuchillo  
 Separar utilizando uma faca  
 Staccare col coltello  
 Skär loss med kniv  
 Irrota veitsellä  
 Adskilles med en kniv  
 Skjær av med en kniv  
 Отделять ножом  
 Odciać nożem  
 διαχωρίστε με ένα μαχαίρι  
 Bir bıçak ile kesin  
 Oddélit pomocí nože  
 kés segítségével leválasztani  
 Oddelili z nožem



Bauteile trocken lassen  
 Allow the parts to dry  
 Laisser sécher les pièces  
 Oordelen laten drogen  
 Dejar secar las piezas  
 Deixar secar os componentes  
 Far asciugarsi i componenti  
 Anna osien kuivua  
 La delene tørke  
 Lad komponenterne tørre  
 Låt byggdelarna torka  
 Дать деталям высохнуть  
 Części pozostawić do wyschnięcia  
 Αφήστε τα μέρη να στεγνώσουν  
 Yarı parçalarını kurumaya bırakınız  
 Alkatrészeket hagyja száradni  
 Jednotlivé díly nechte zaschnout  
 Pustite da sestavni deli posušijo



Anzahl der Arbeitsgänge  
 Number of working steps  
 Nombre d'étapes de travail  
 Het aantal bouwstappen  
 Número de operaciones de trabajo  
 Número de etapas de trabalho  
 Numero di passaggi  
 Antal arbetsmoment  
 Työvaiheiden lukumäärä  
 Antal arbeidsforløb  
 Antall arbeidstrinn  
 Количество операций  
 Liczba operacji  
 αριθμός των εργασιών  
 İş safhalarının sayısı  
 Počet pracovních operací  
 a munkafolyamatok száma  
 Številka koraka montaže

## 1.



Zusammenbau-Reihenfolge  
 Sequence of assembly  
 Ordre d'assemblage  
 Volgord van montage  
 Orden de montaje  
 Ordem de montagem  
 Ordine di montaggio  
 Monteringsrekkefølge  
 Kokoomisjärjestys  
 Monteringsförljd  
 Rækkefølgen af monteringen  
 Последовательность монтажа  
 Összeszerelési sorrend  
 Ακολουθία συναρμολόγησης  
 Kurmak-Sıra  
 Kolejność montażu  
 Vrstni red sestavljanja  
 Montáž - postup

Zur Anbringung der Klarteile empfohlen  
 Recommended to fix clear parts  
 Recommandé pour fixer les pièces transparentes  
 Aanbevolen voor het aanbrengen van transparante delen  
 Recomendado para fijar piezas transparentes  
 Recomendado para colar peças transparentes  
 Consigliato per fissare pezzi trasparenti  
 Rekommenderas för fästasättning av transparenta delar  
 Suositellaan läpinäkyvien osien kiinnittämiseen  
 Anbefales til fästgørelse af gennemsigtige dele  
 Anbefales til å feste klare deler  
 Рекомендється для кріплення смотрових частей  
 Zaleca się do mocowania przezroczystych elementów  
 Συνιστάται για την τοποθέτηση διαφανών στοιχείων  
 Şeffaf parçaları birleştirilmesine önerilir  
 Doporučeno pro připevnění průzračných částí  
 Átlátszó alkatrészek felröisitéséhez ajánlott  
 Priporočeno za namestitve prozornih delov  
 Doporučuje sa pre montáž priesvitných prvkov  
 Recomandat pentru fixarea pieselor transparente  
 Препоручає се за закрєпљаване на прозрaчници части



Bemalen  
 Paint  
 Peindre  
 Beschilderen  
 Pintar  
 Dipingere  
 Pintar  
 Måla  
 Male  
 Male  
 Maalaa  
 Pomalowaæ  
 Befesteni  
 раскрасить  
 Pomalovat  
 Boyamak  
 Poslikati  
 Χρωματισμα



Entfernen  
 Remove  
 Détacher  
 Verwijderen  
 Sacar  
 Retirar  
 Eliminare  
 Tag loss  
 Poista  
 Fjernes  
 Fjern  
 Удалити  
 Usunąć  
 απομακρύνετε  
 Temizleyin  
 Odstranit  
 eltávolítani  
 Ostraniti



Nicht enthalten  
 Not included  
 Non fourni

Behoort niet tot de levering  
 No included  
 Non compresi

Não incluído  
 Ikke medsendt  
 Ingår ej

Ikke inkluderet  
 Eivät sisälly  
 Δεν συμπεριλαμβάνεται

Ne содержится  
 Nem tartalmazza  
 Nie zawiera

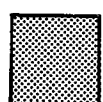
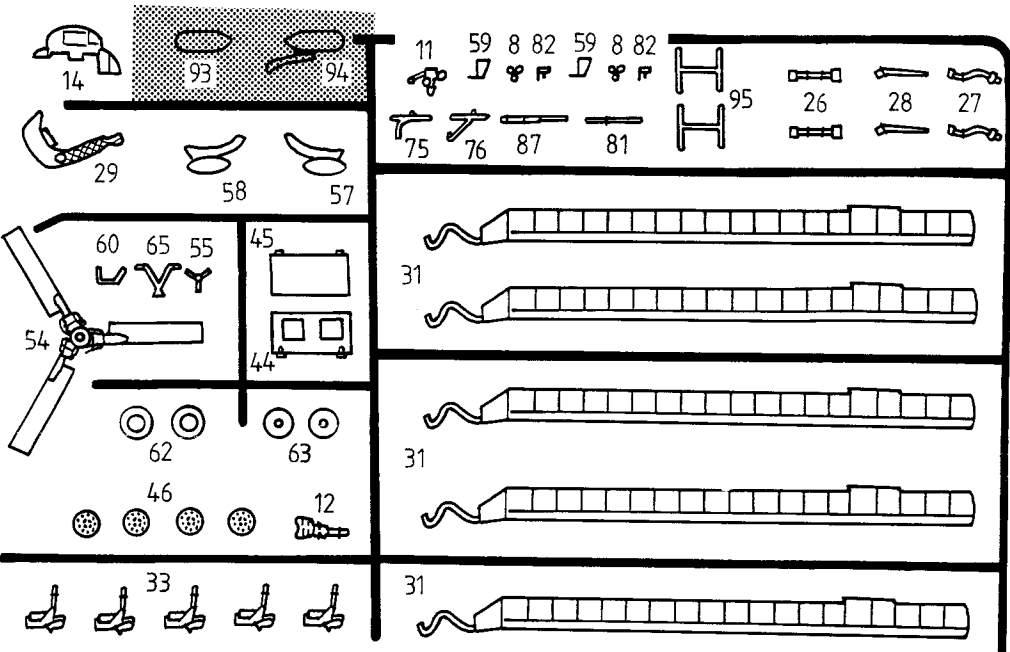
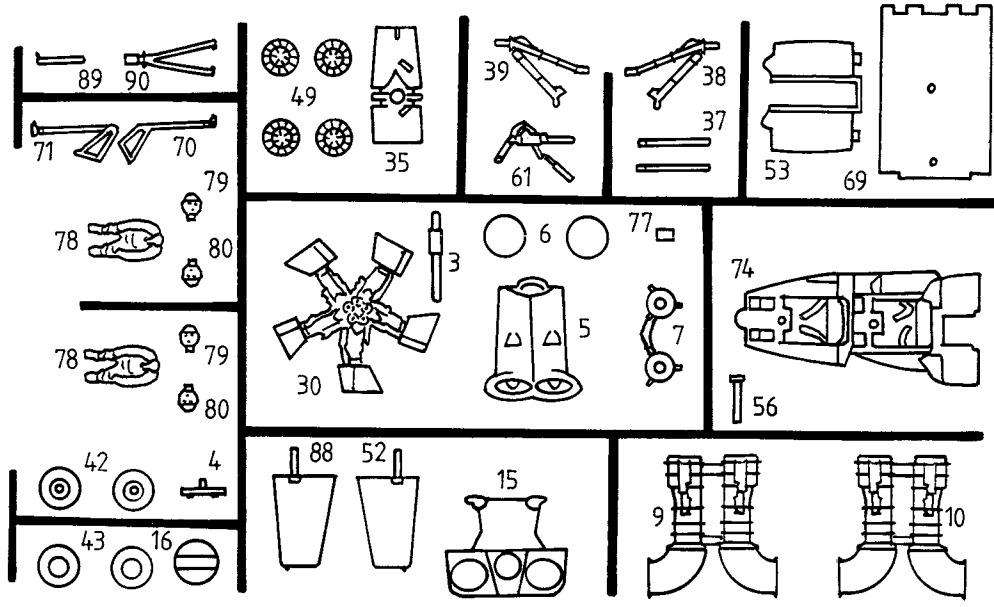
Ni vsebovano  
 İçerisinde bulunmamaktadır  
 Není obsaženo

# Beiliegenden Sicherheitstext beachten / Please note the enclosed safety advice

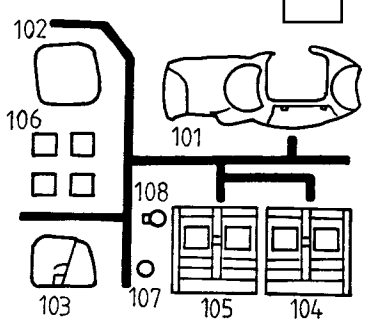
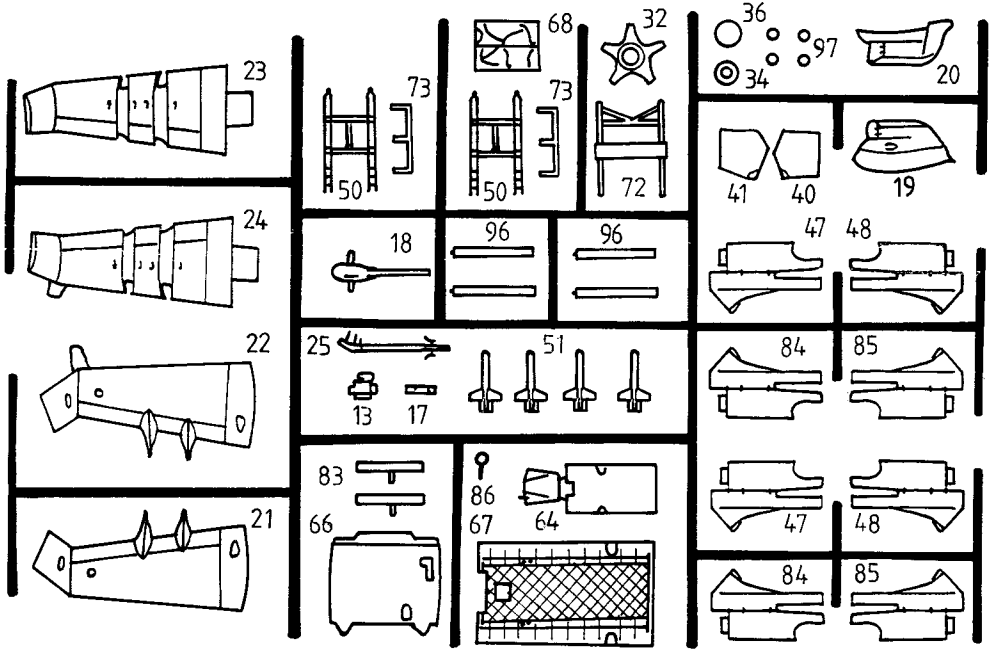
**D: Beiliegenden Sicherheitstext beachten und nachschlagebereit halten.**  
 GB: Please note the enclosed safety advice and keep safe for later reference.  
**F: Respecter les consignes de sécurité ci-jointes et les conserver à portée de main.**  
 NL: Houdt u aan de bijgaande veiligheidsinstructies en hou deze steeds bij de hand.  
**E: Observar y siempre tener a disposición este texto de seguridad adjunto.**  
 I: Seguire le avvertenze di sicurezza allegate e tenerle a portata di mano.  
**P: Ter em atenção o texto de segurança anexo e guardá-lo para consulta.**  
 S: Beakta bifogad säkerhetstext och håll den i beredskap.  
**FIN: Huomioi ja säilytä ohjeist varoitukset.**

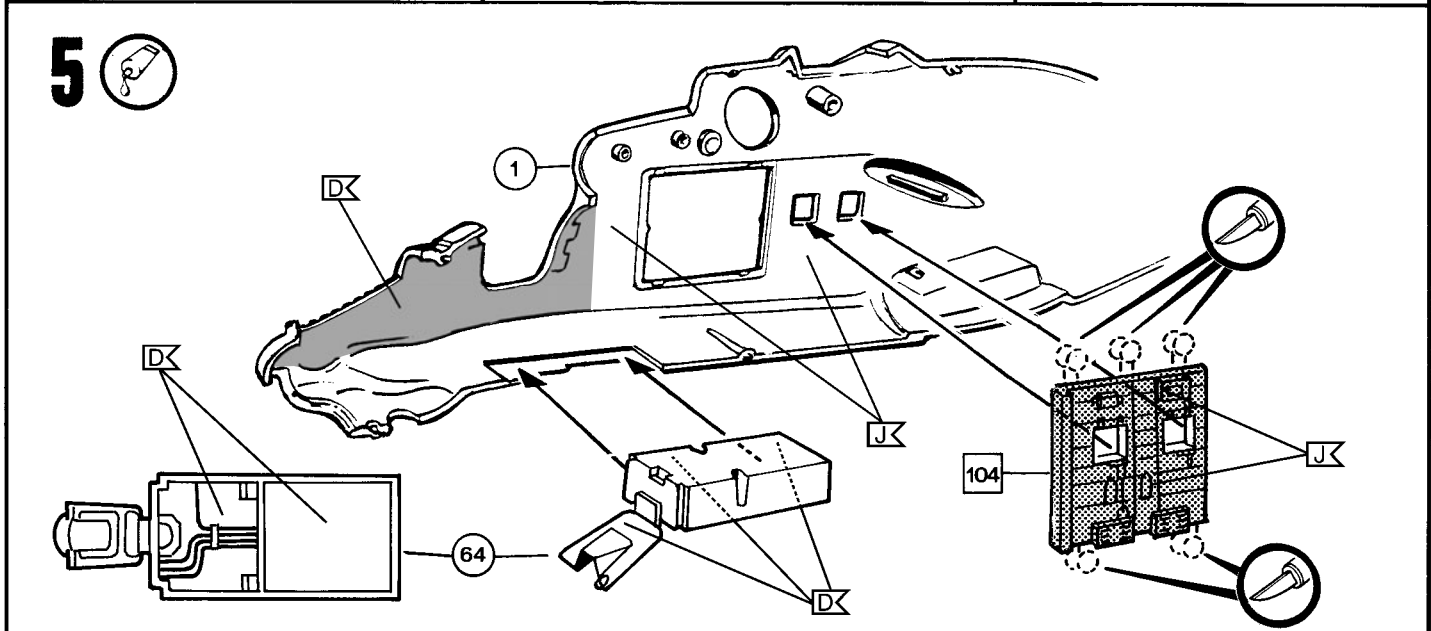
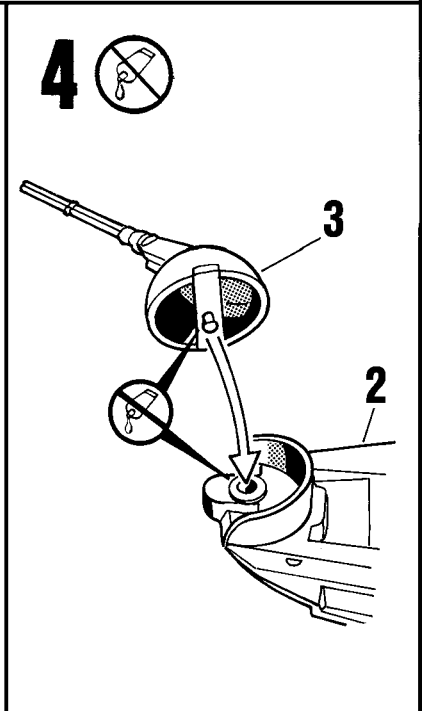
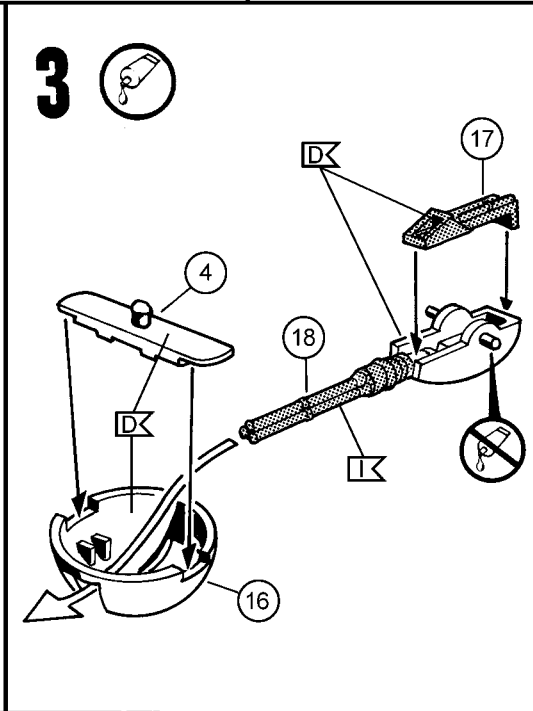
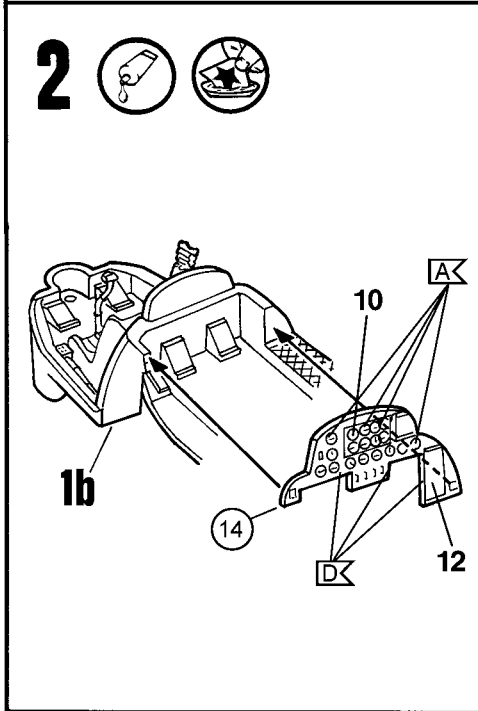
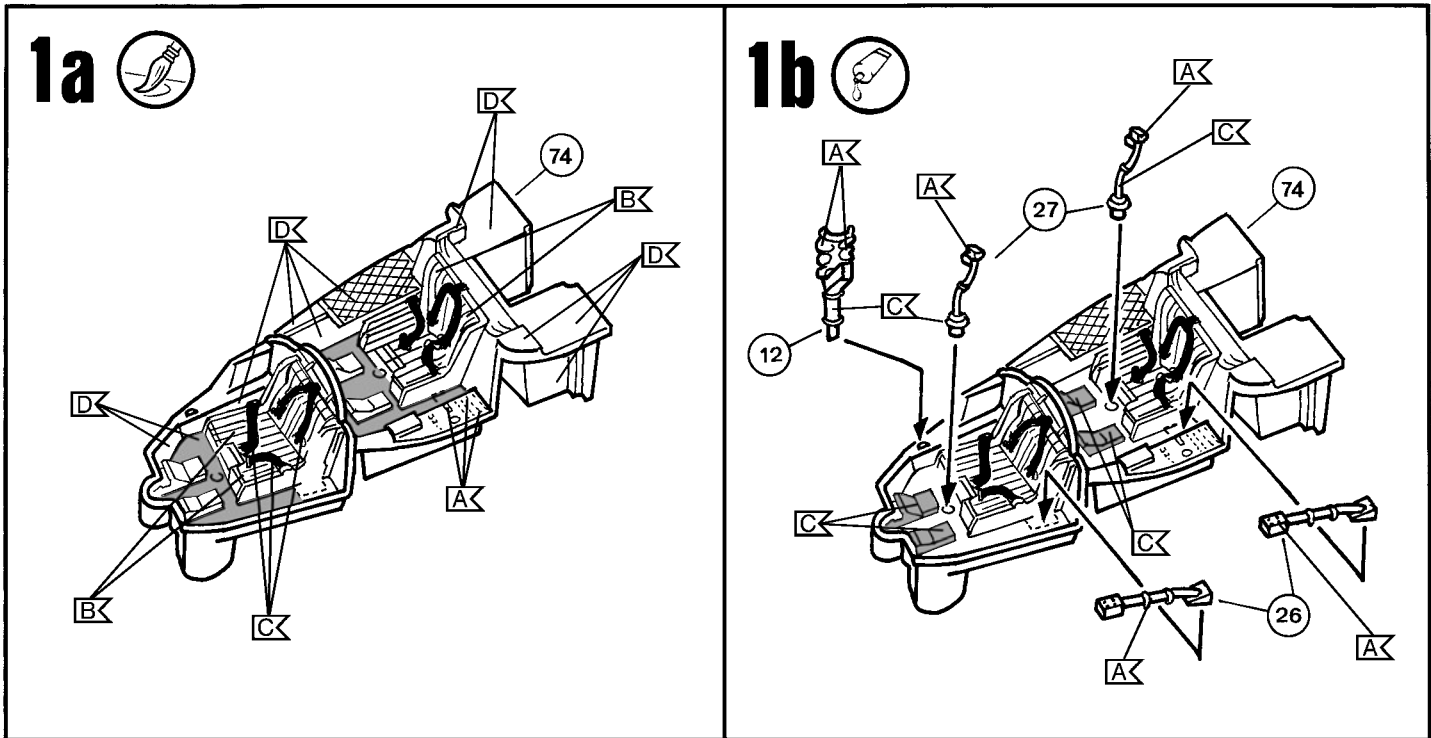
DK: Overhold vedlagte sikkerhedsanvisninger og hav dem liggende i nærheden.  
**Ha alltid vedlagt sikkerhetstext klar til bruk.**  
 RUS: Соблюдать технику безопасности, сохранить инструкцию для дальнейших обращений  
**PL: Stosować się do załączonej karty bezpieczeństwa i mieć ją stale do wglądu.**  
 GR: Προσέξτε τις συνημμένες υποδείξεις ασφαλείας και φυλάξτε τις έτσι ώστε να τις έχετε πάντα σε διαθέσιμη οραση.  
**TR: Ekteki güvenli talimatlarını dikkate alıp, bakılmeyeniz bir sekilde muafaza ediniz.**  
 CZ: Dbejte na přiložený bezpečnostní text a mějte jej připravený na dosah.  
**H: A mellékelt biztonsági szöveget vegye figyelembe és tartsa fellepozásra készen!**  
 SLO: Priložena varnostna navodila izvajajte in jih hranite na vsem dostopnem mestu.

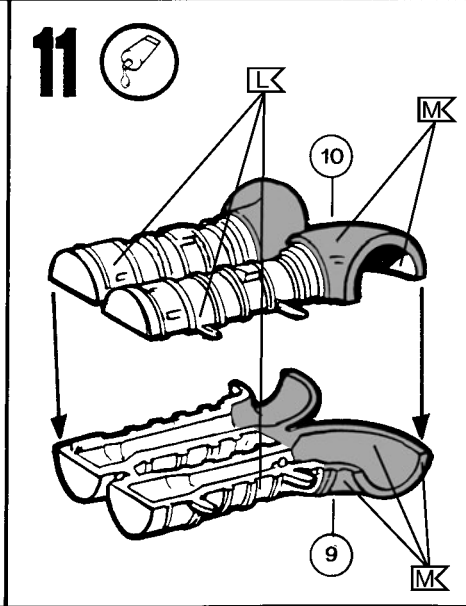
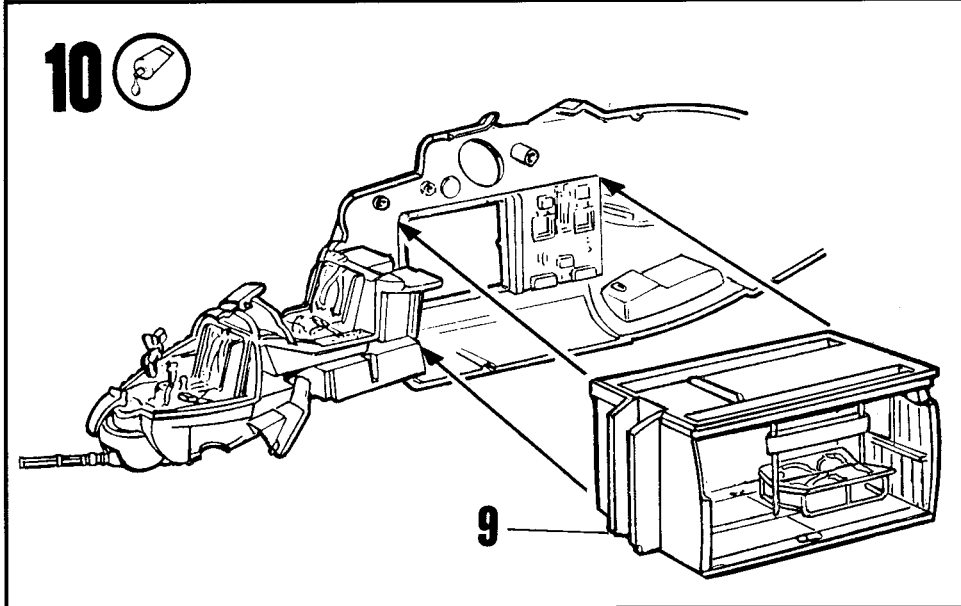
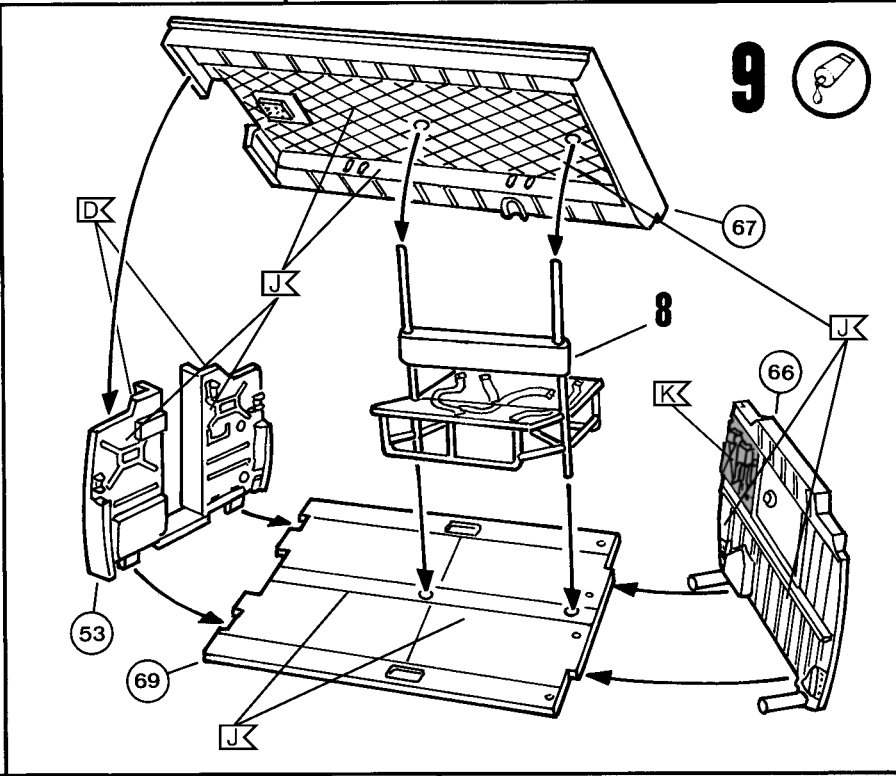
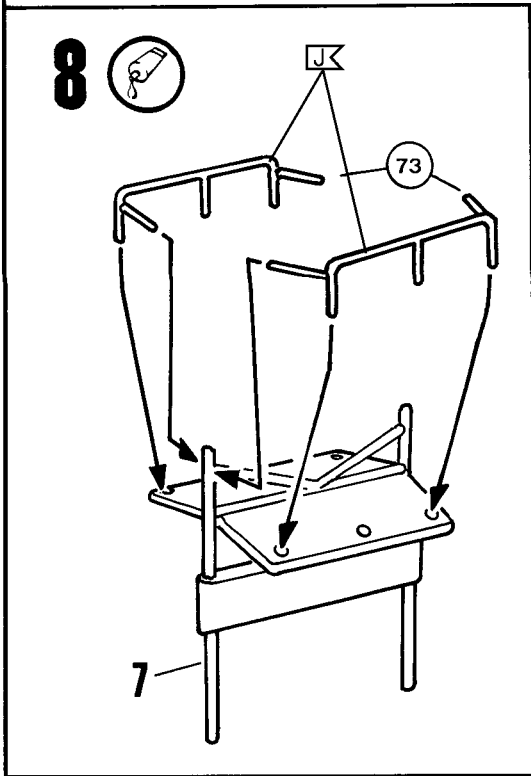
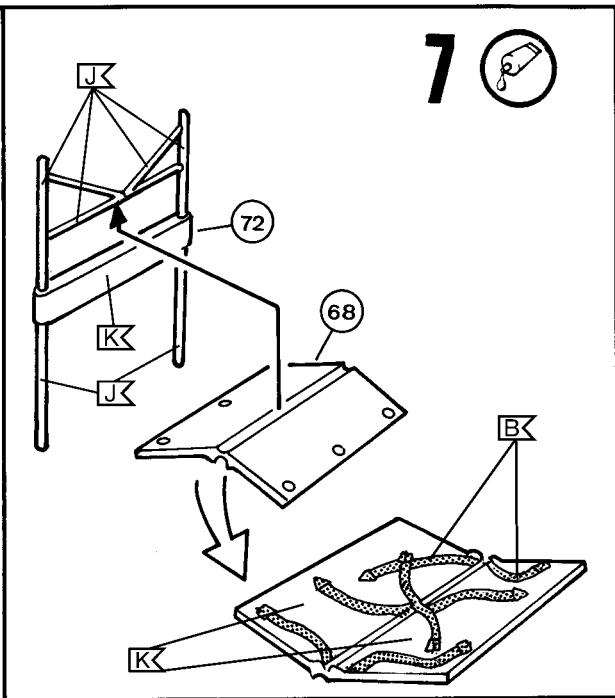
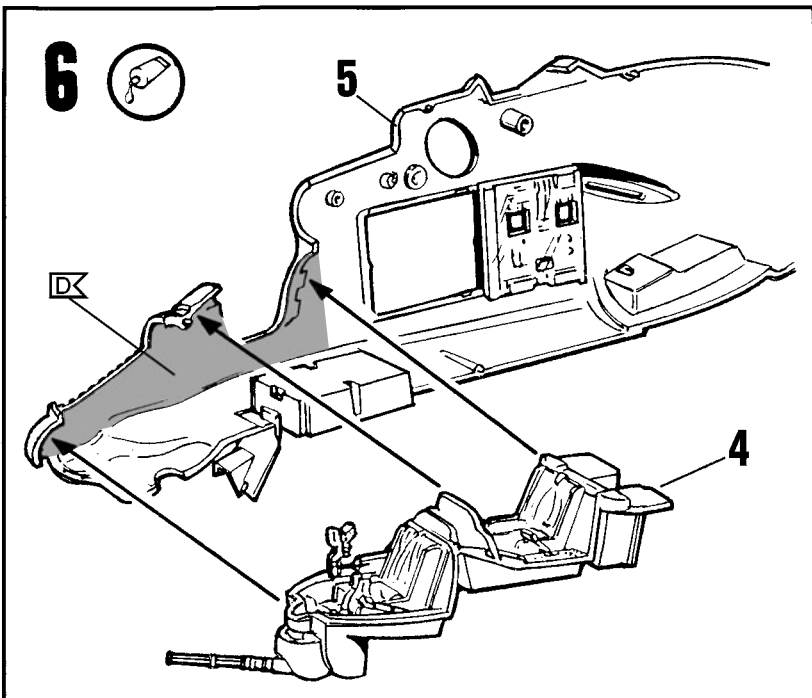




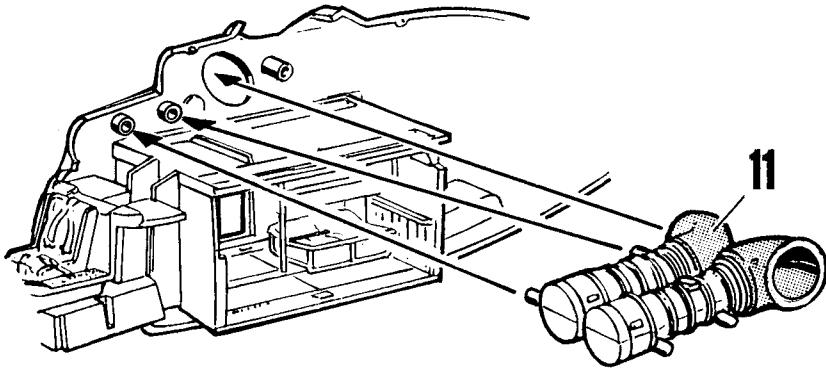
Nicht benötigte Teile  
 Parts not used  
 Pièces non utilisées  
 Niet benodigde onderdelen  
 Piezas no necesarias  
 Peças não utilizadas  
 Parti non usate  
 Inte använda delar  
 Tarpeettomat osat  
 Ikke nødvendige dele  
 Deler som ikke er nødvendige  
 Неиспользованные детали  
 Elementy niepotrzebne  
 μη χρειαζούμενα εξαρτήματα  
 Gereksiz parçalar  
 Nepotřebné díly  
 fel nem használt alkatrészek  
 Nepotrebni deli



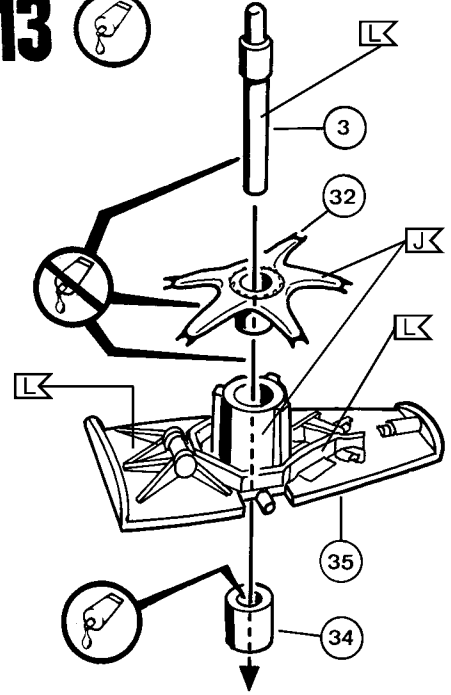




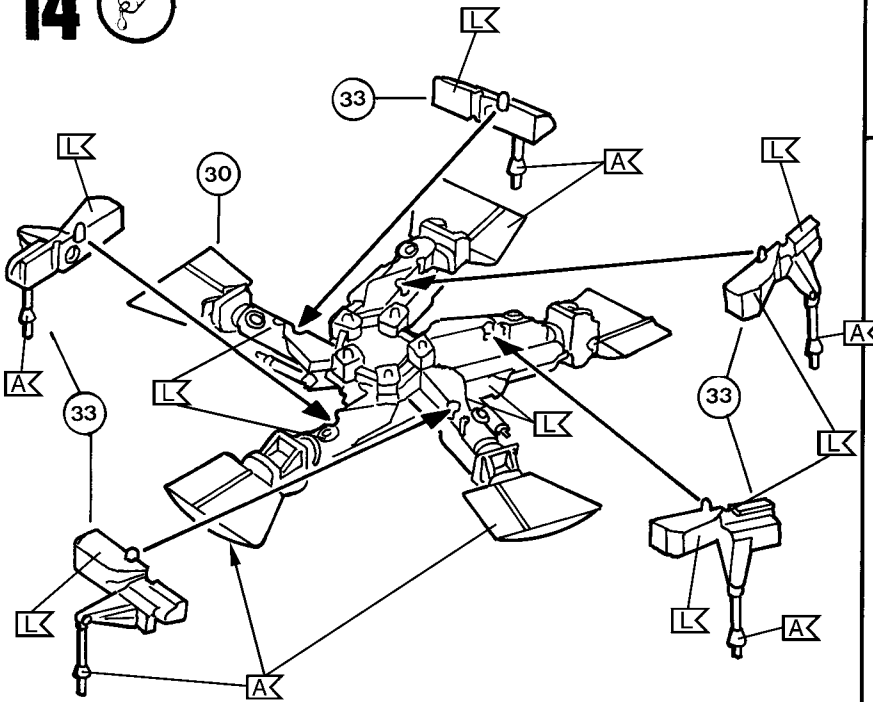
12 



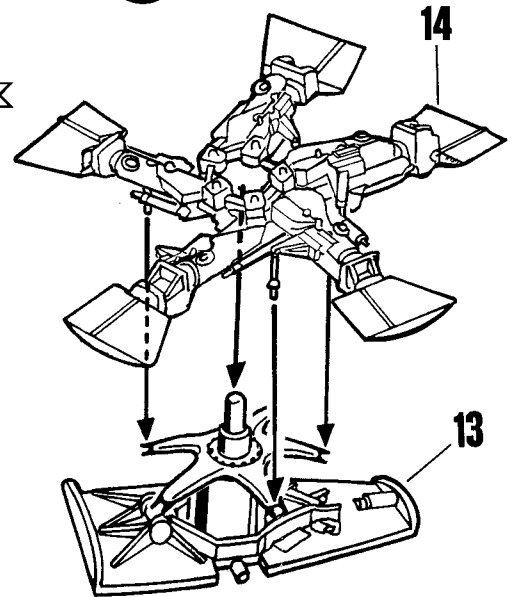
13 



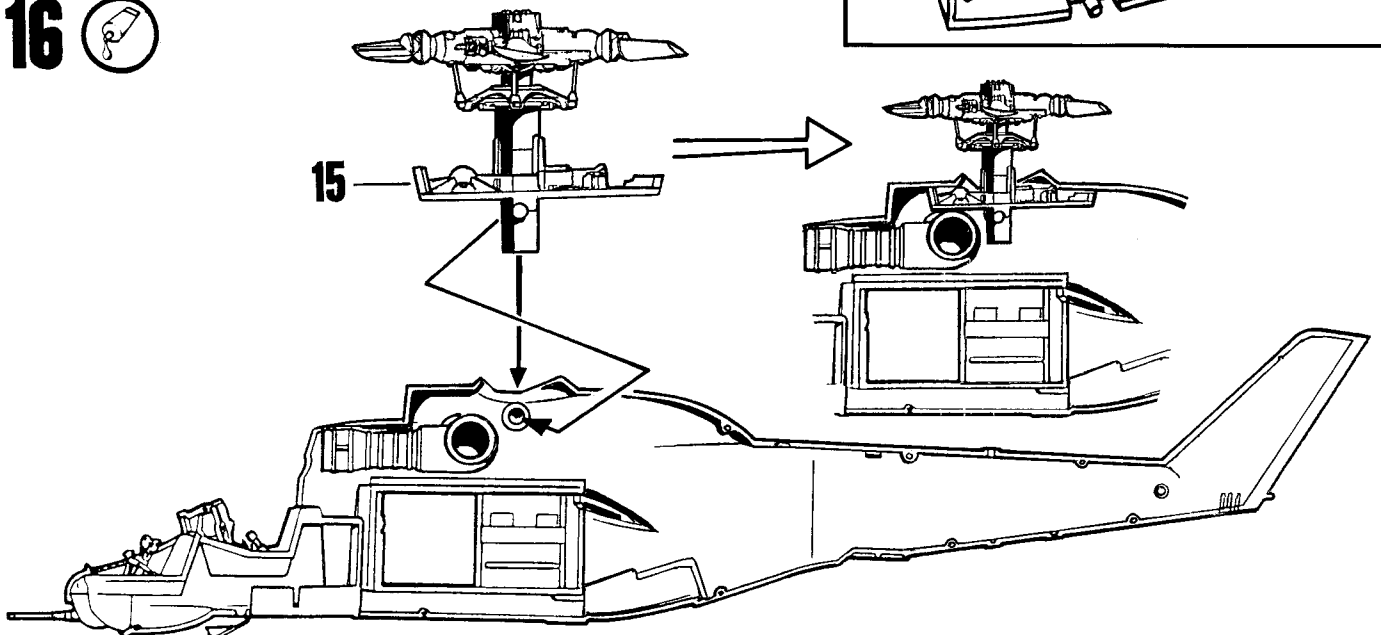
14 



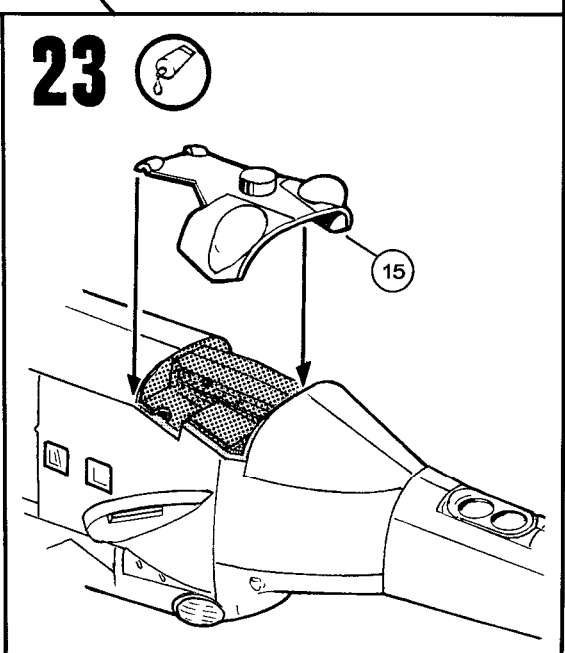
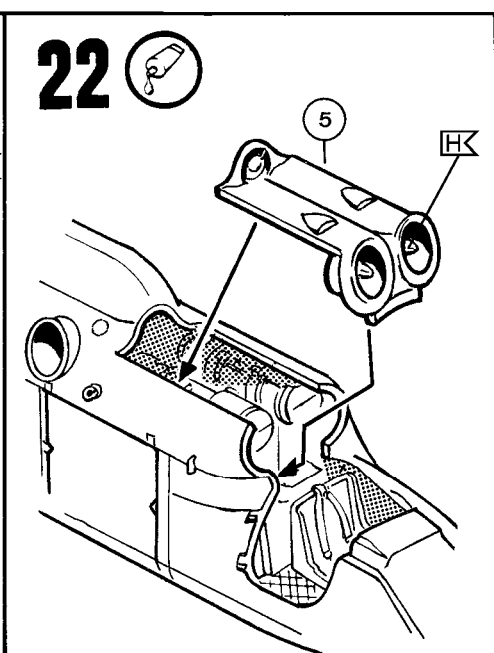
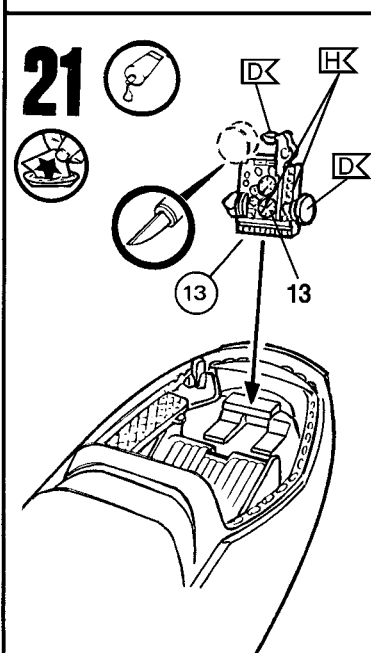
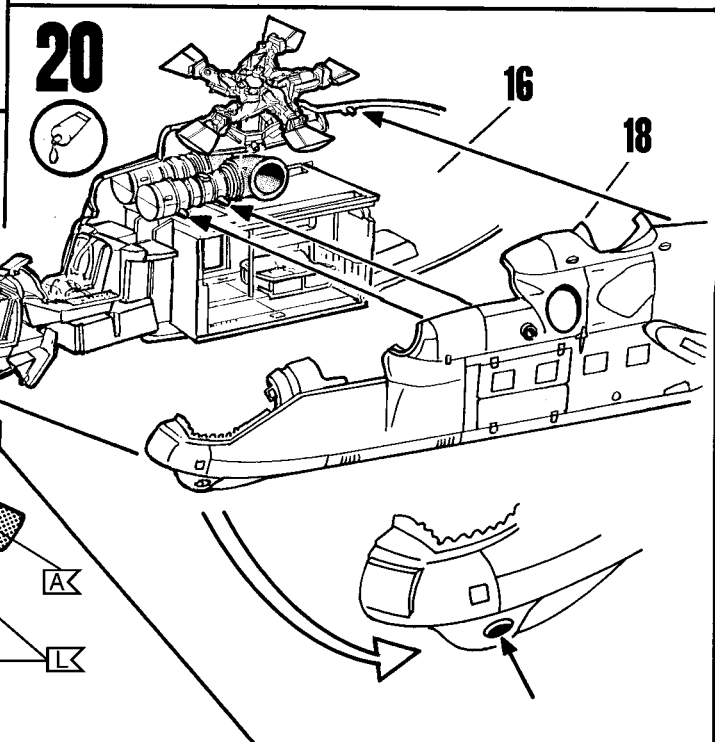
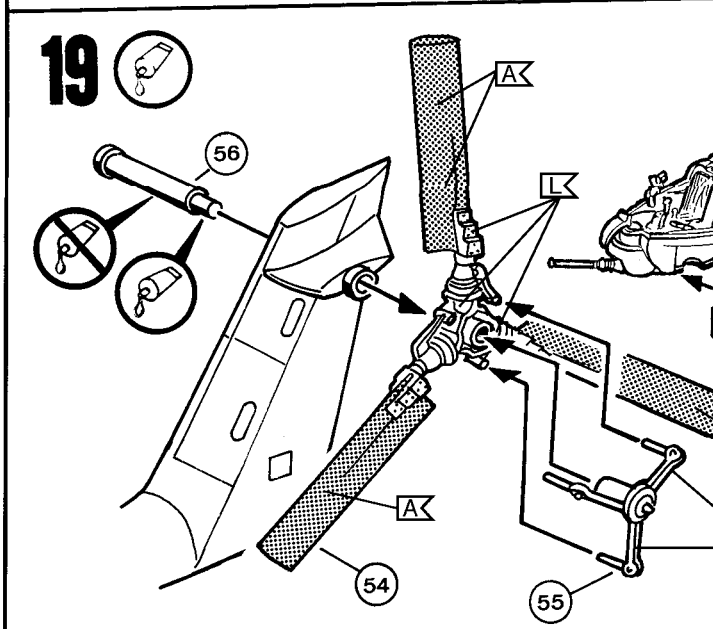
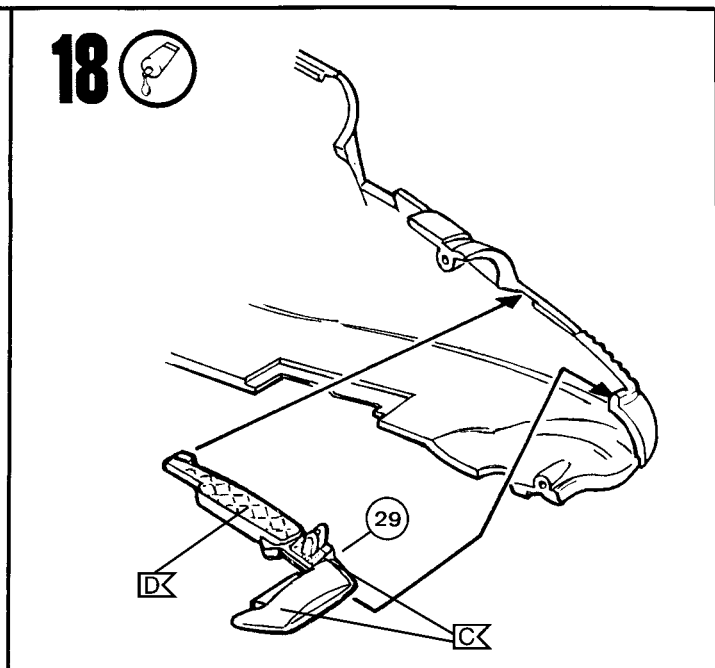
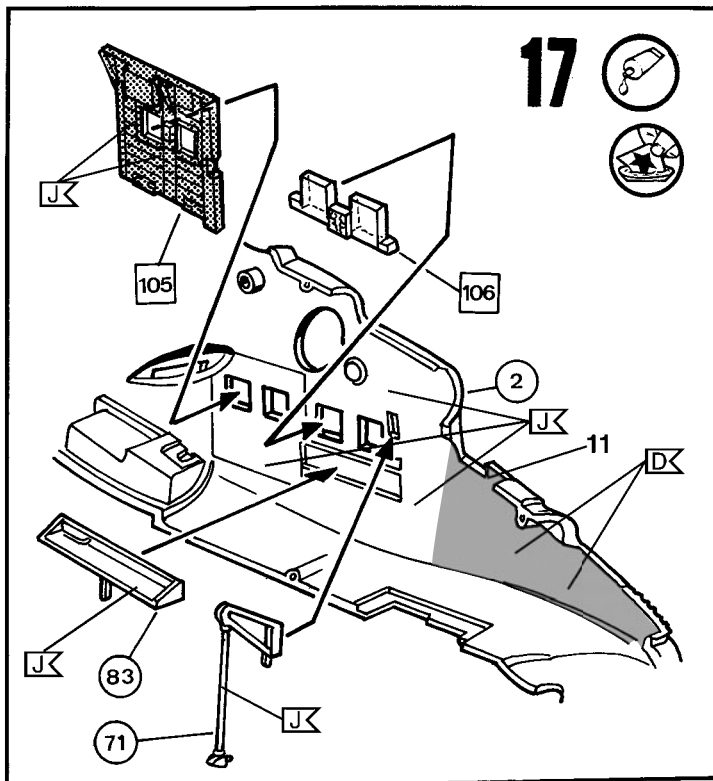
15 



16 



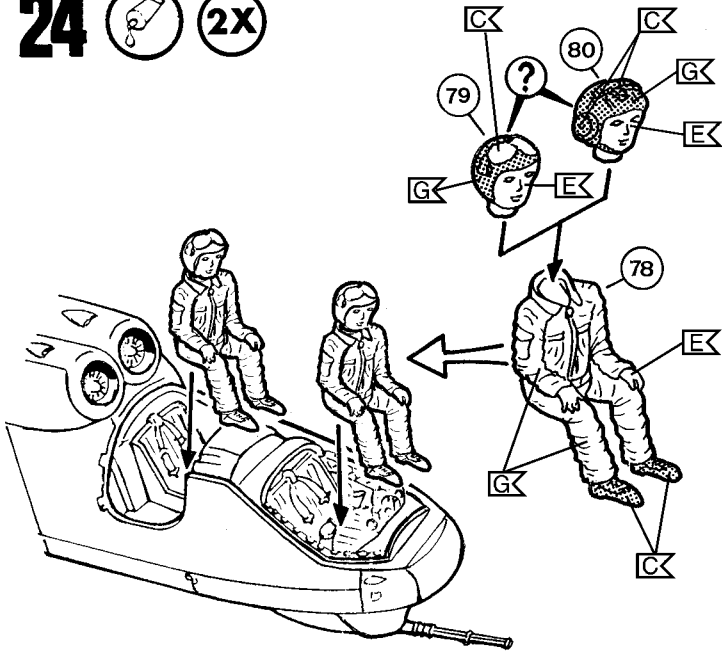




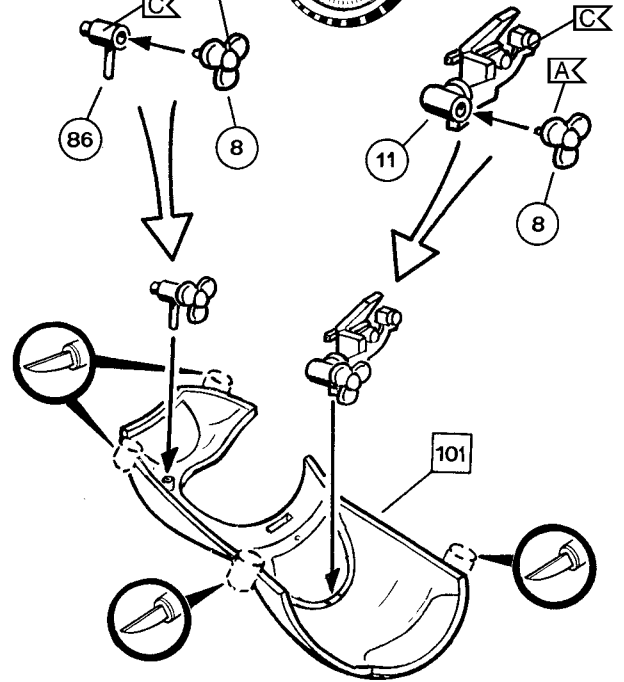
# 24



2X



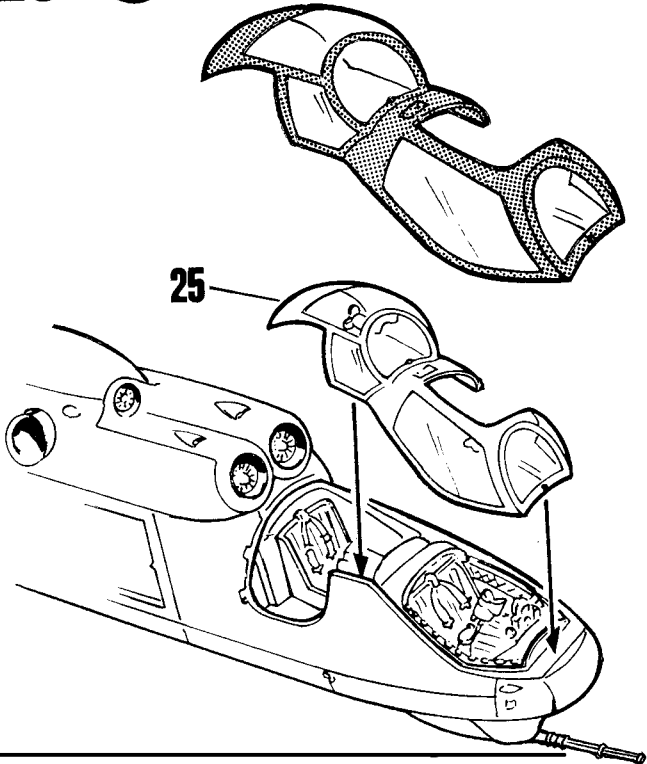
# 25



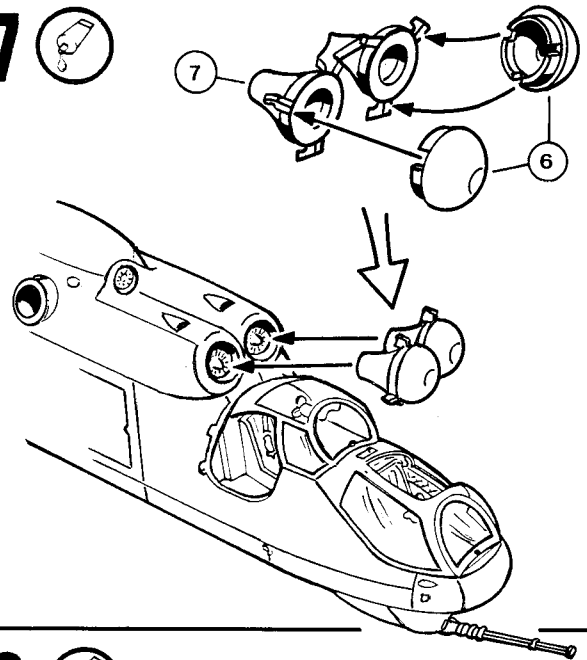
# 26



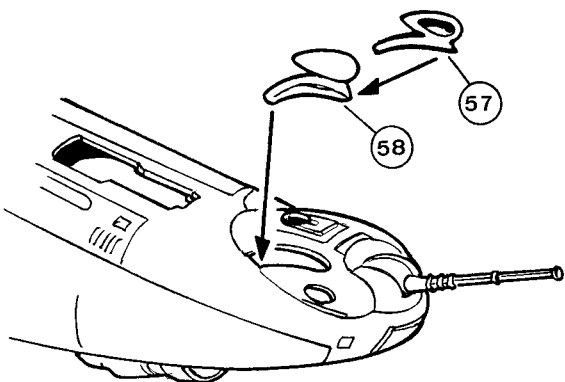
! → 55-57



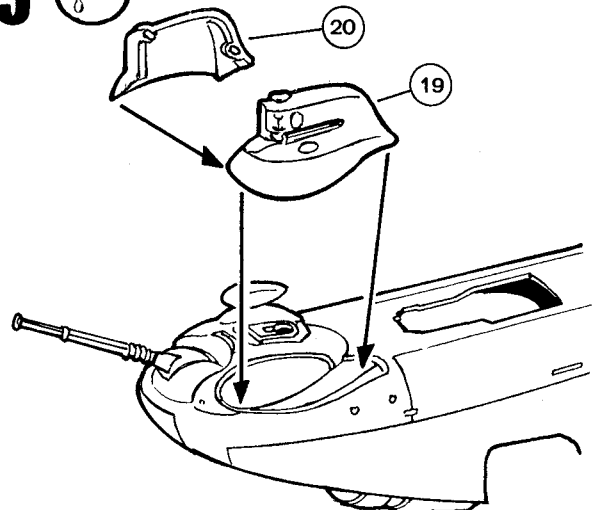
# 27

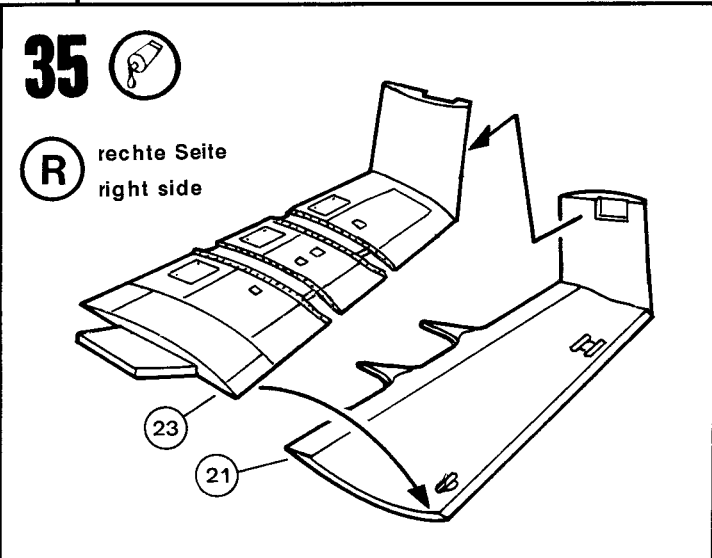
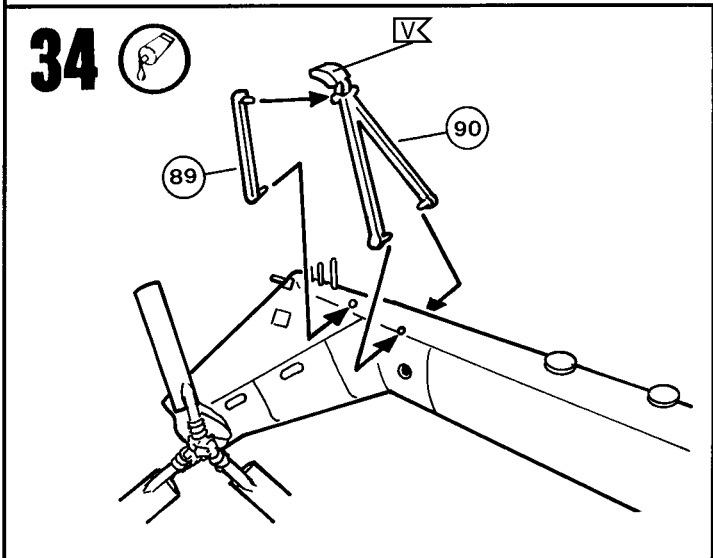
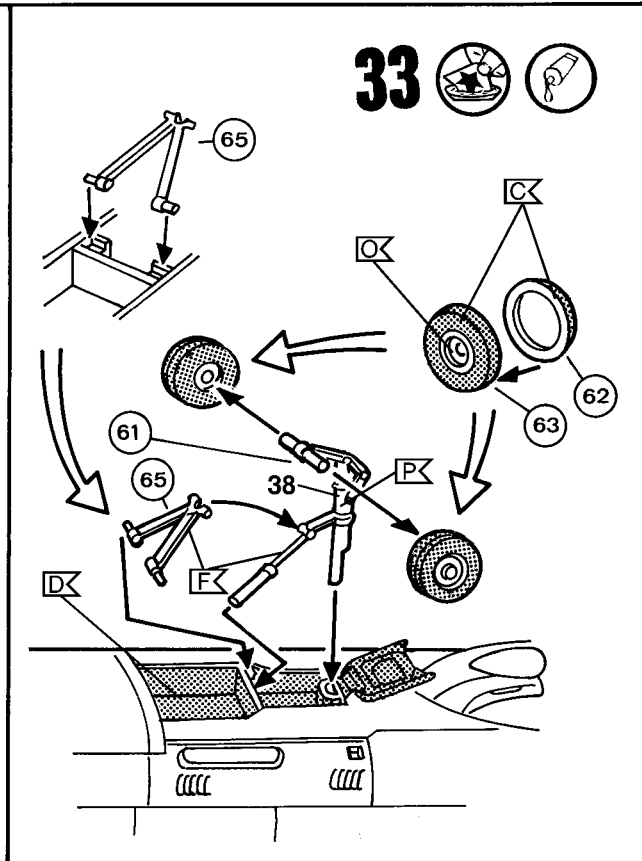
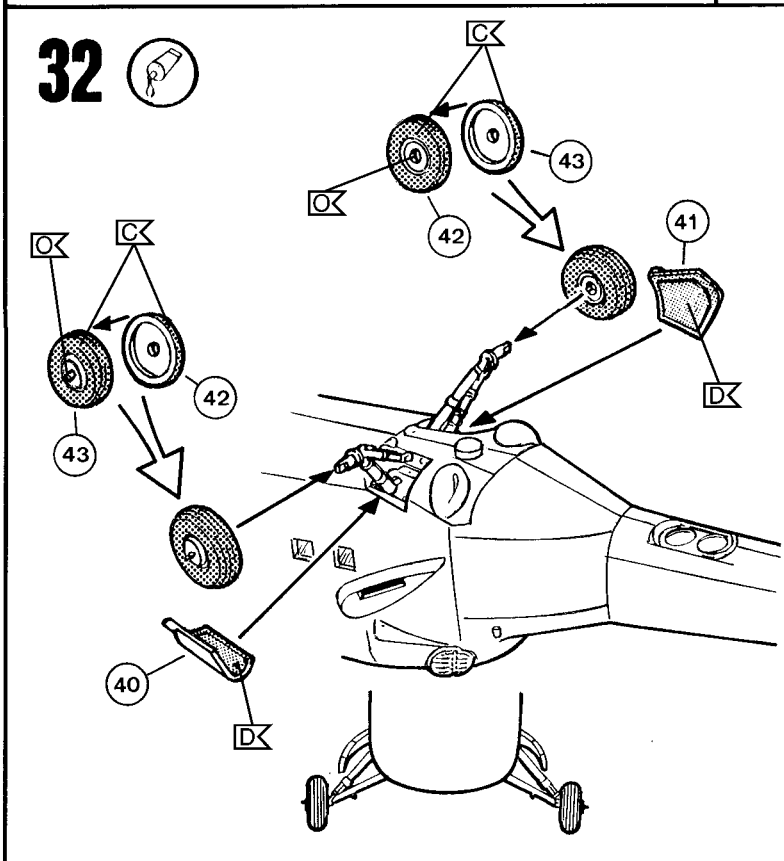
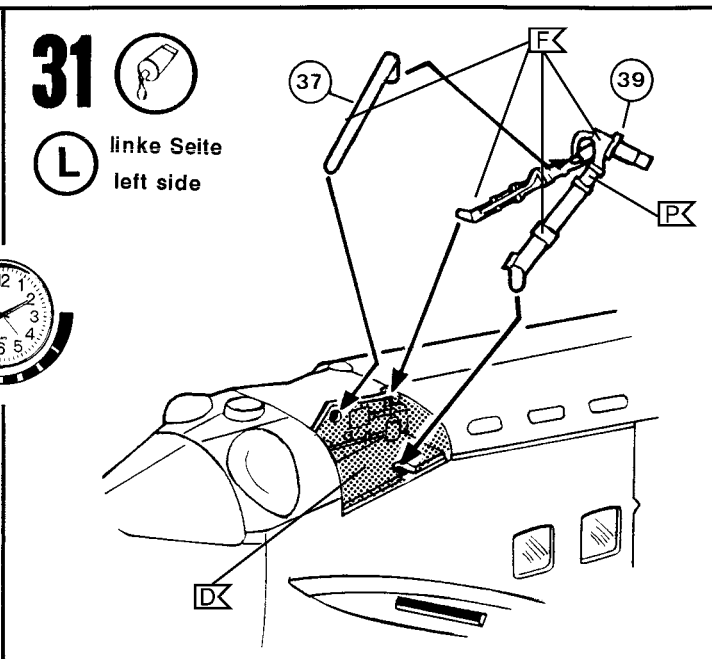
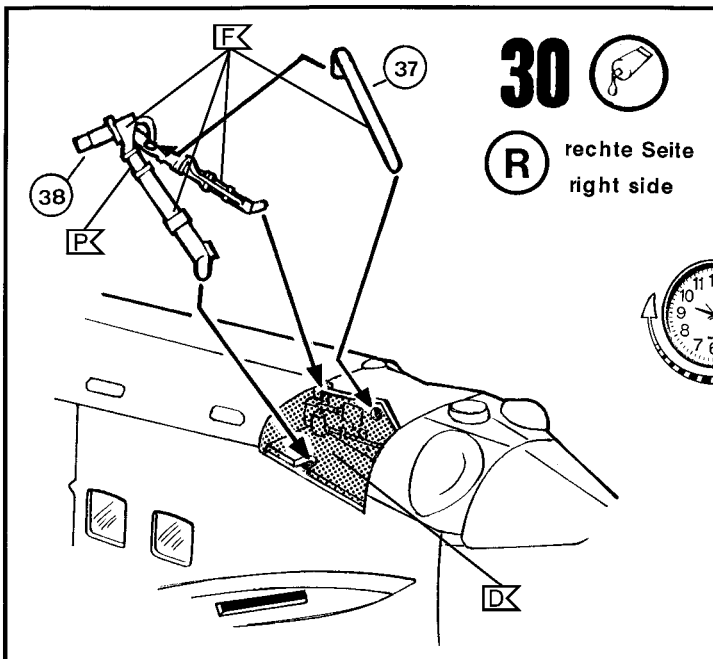


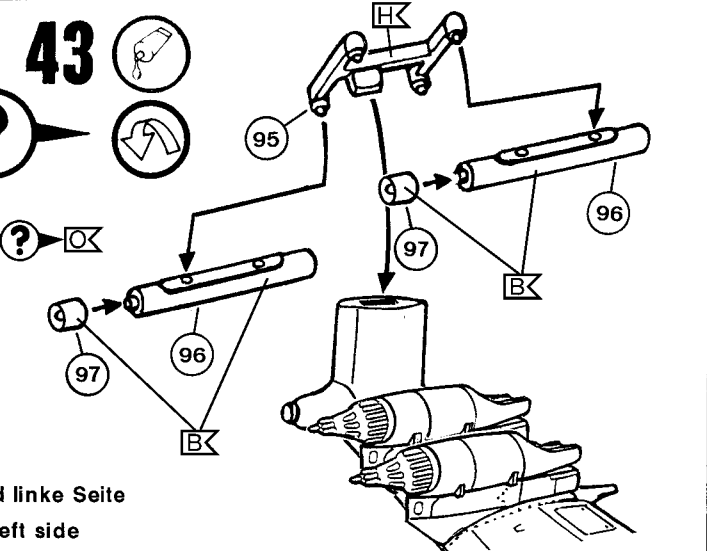
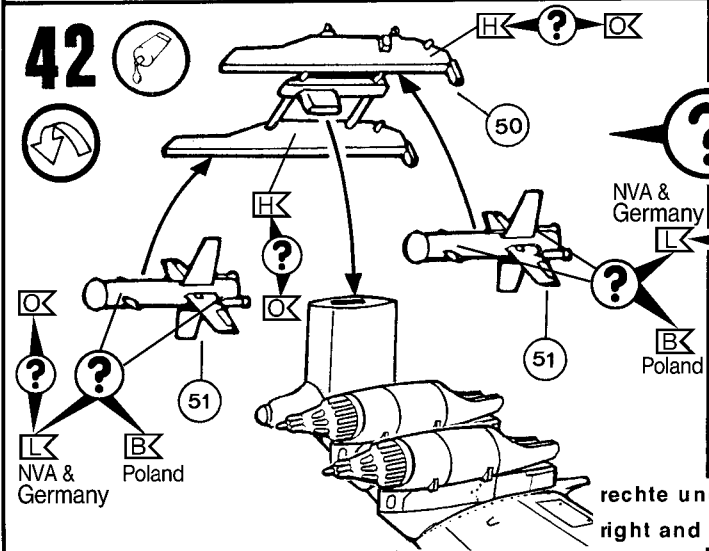
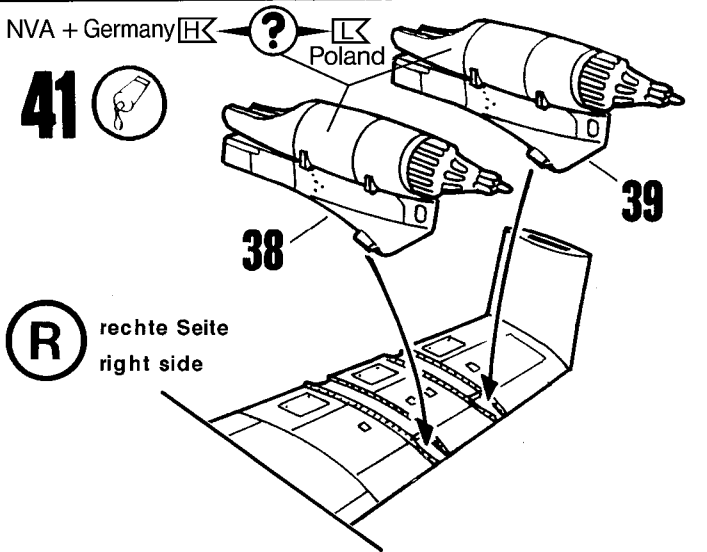
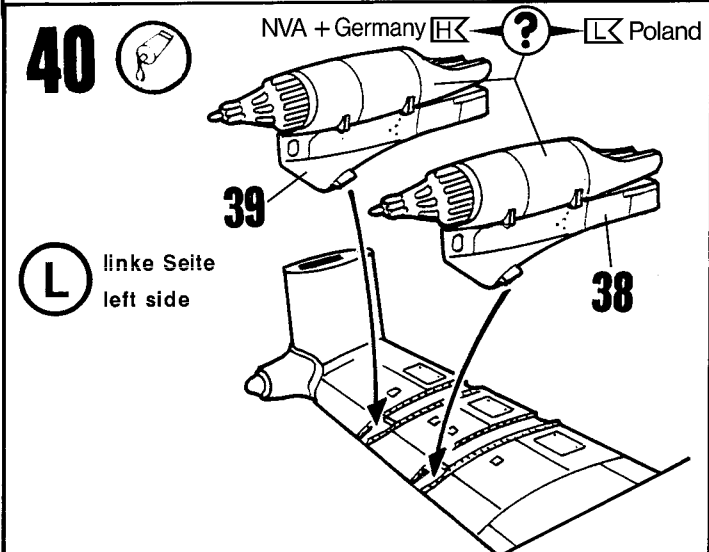
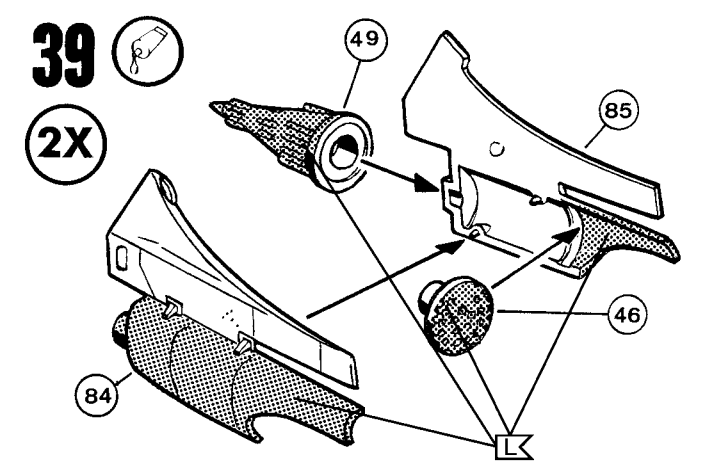
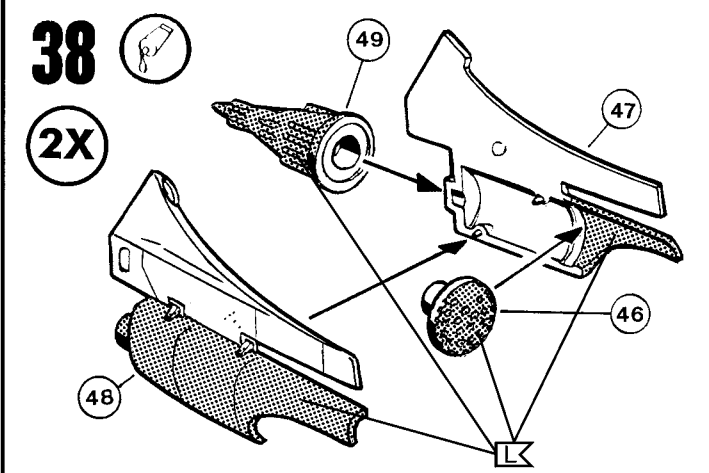
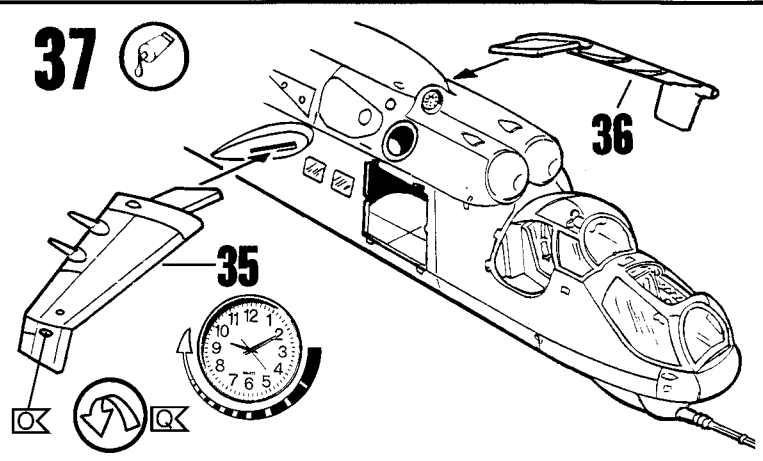
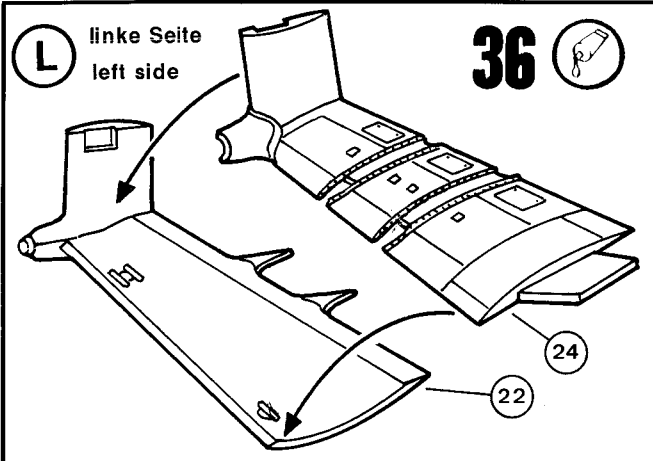
# 28



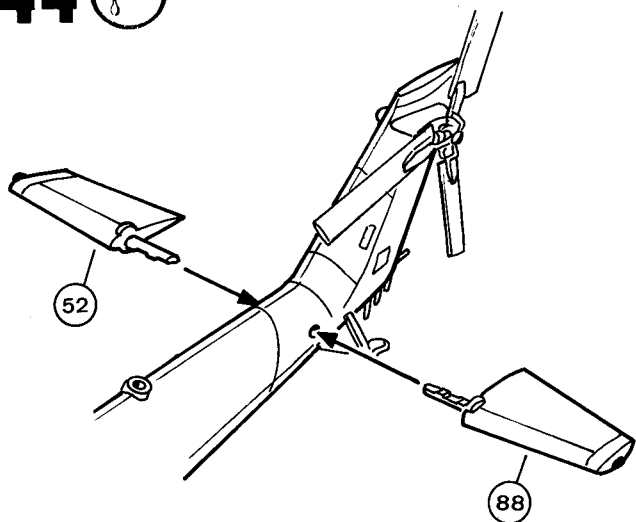
# 29



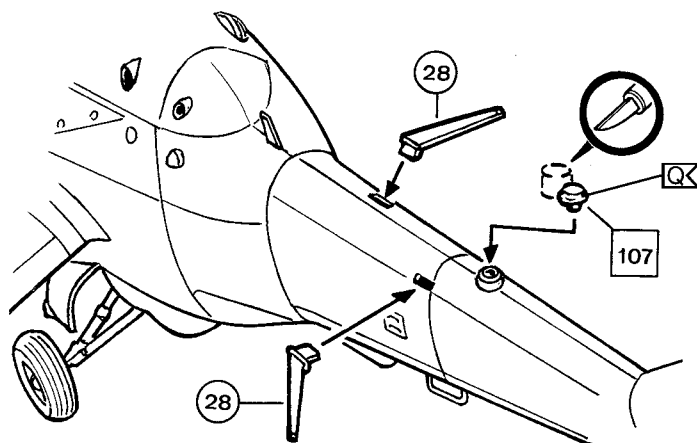




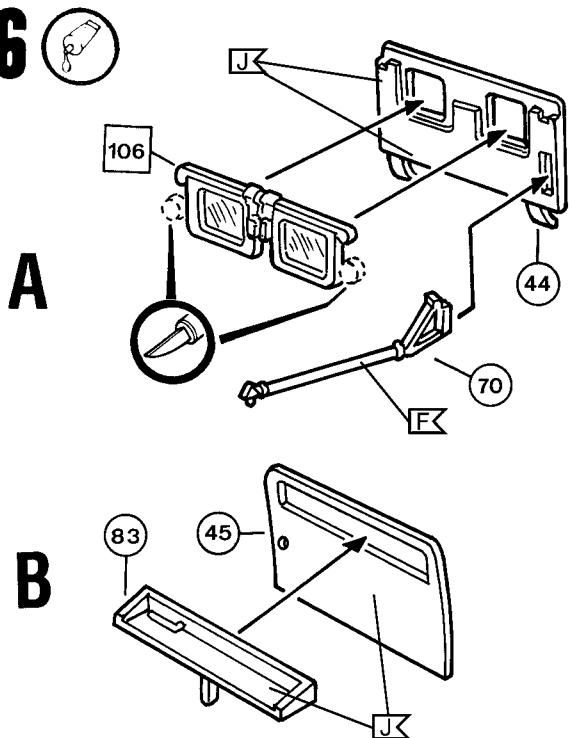
# 44



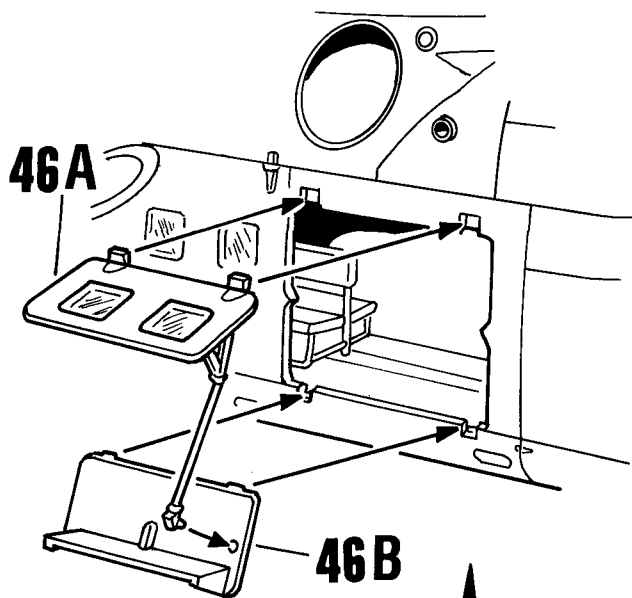
# 45



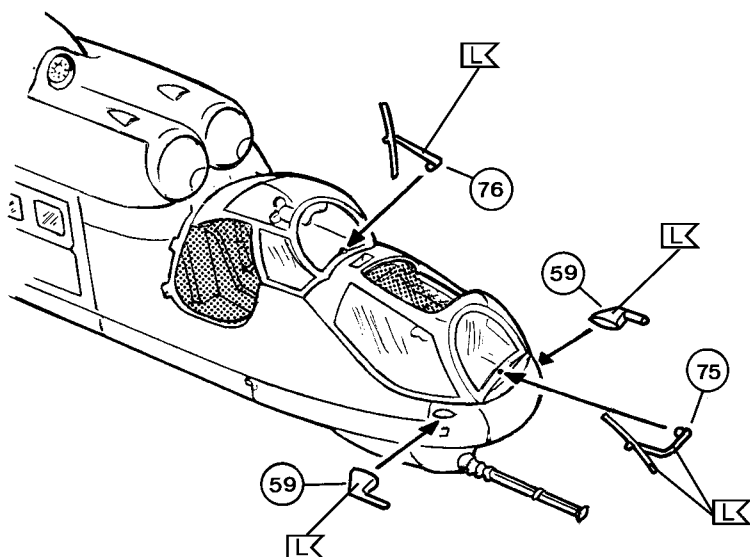
# 46



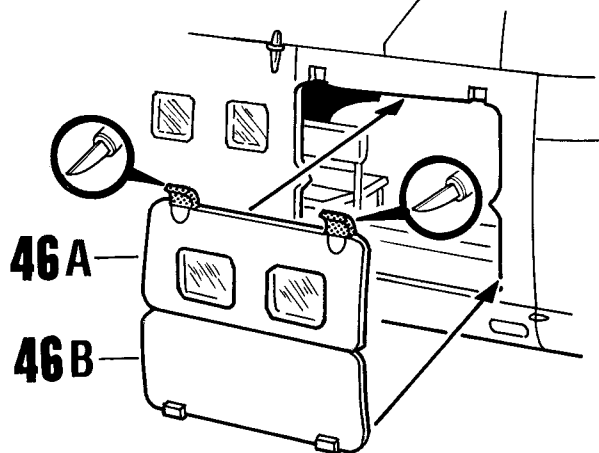
# 47

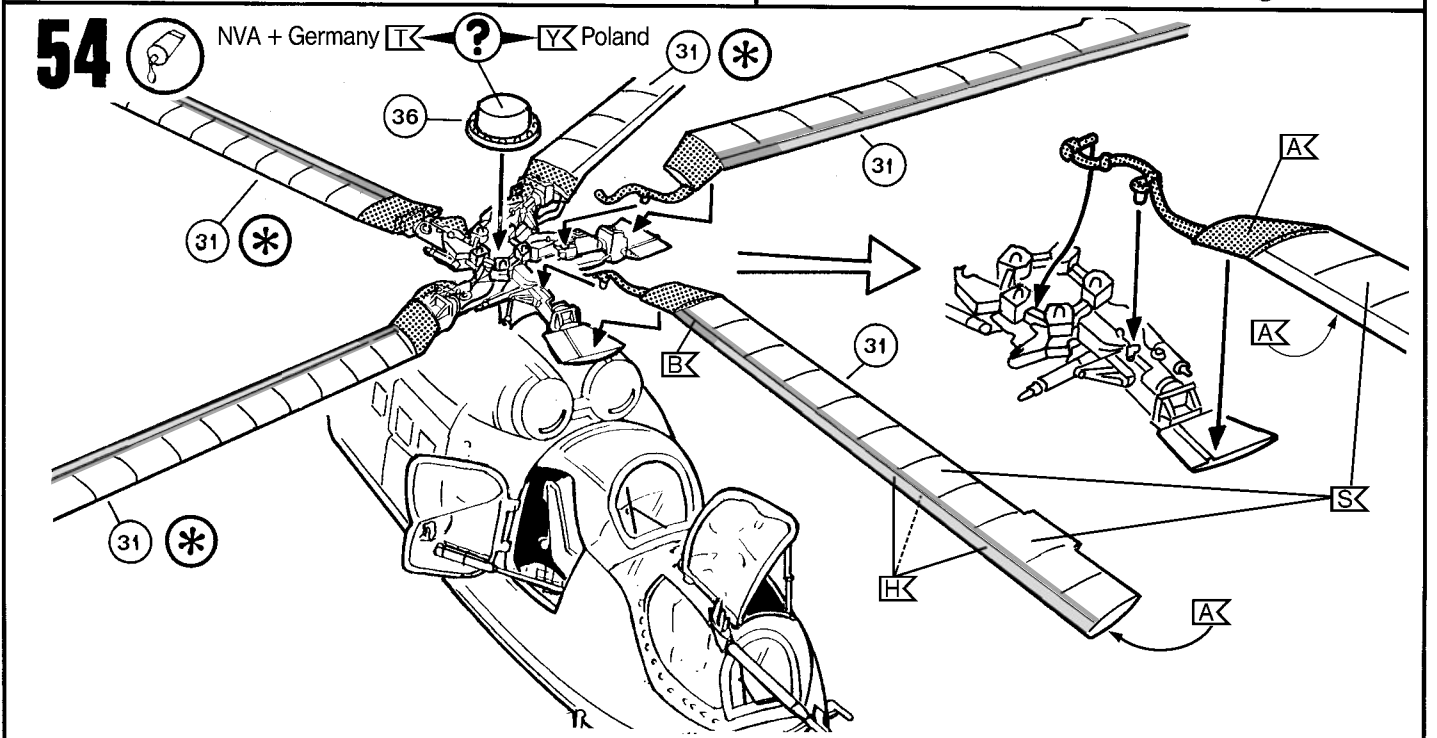
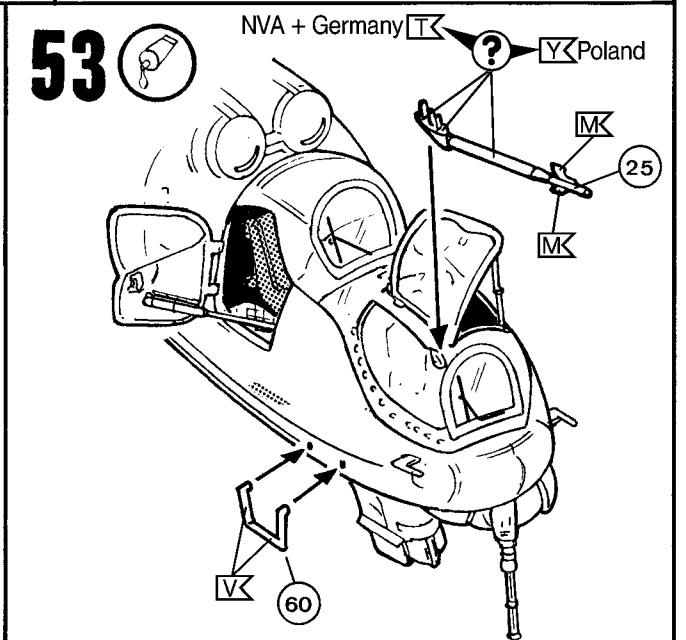
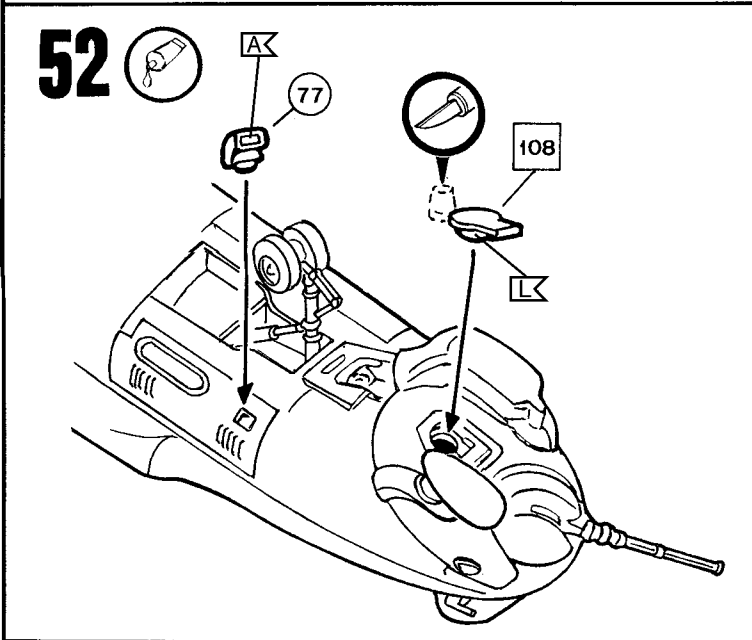
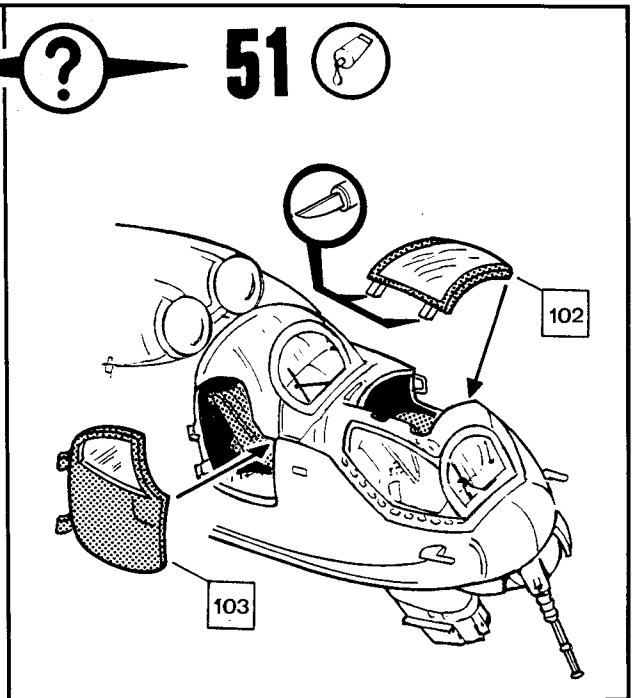
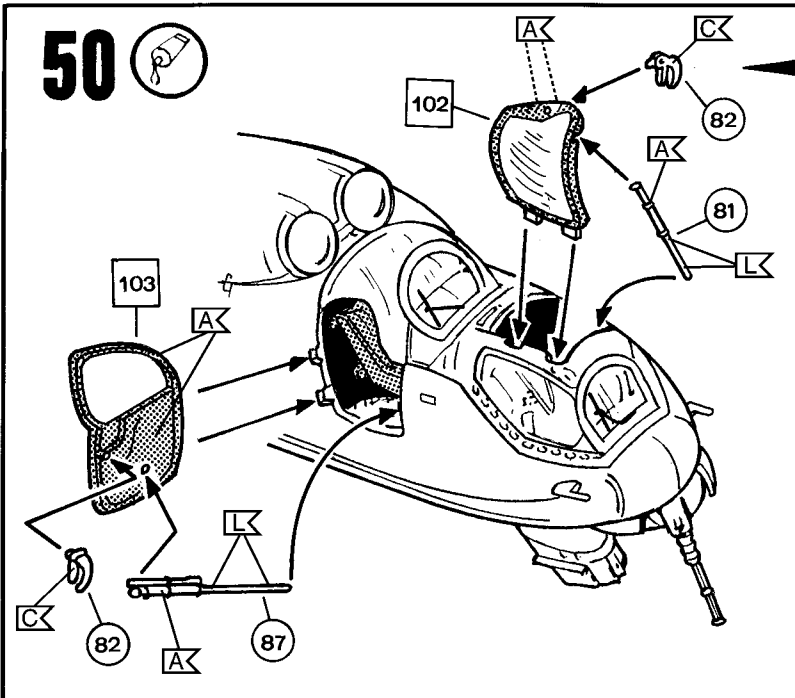


# 48



# 49

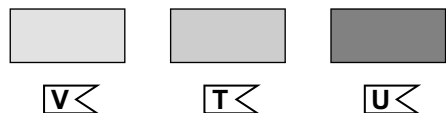
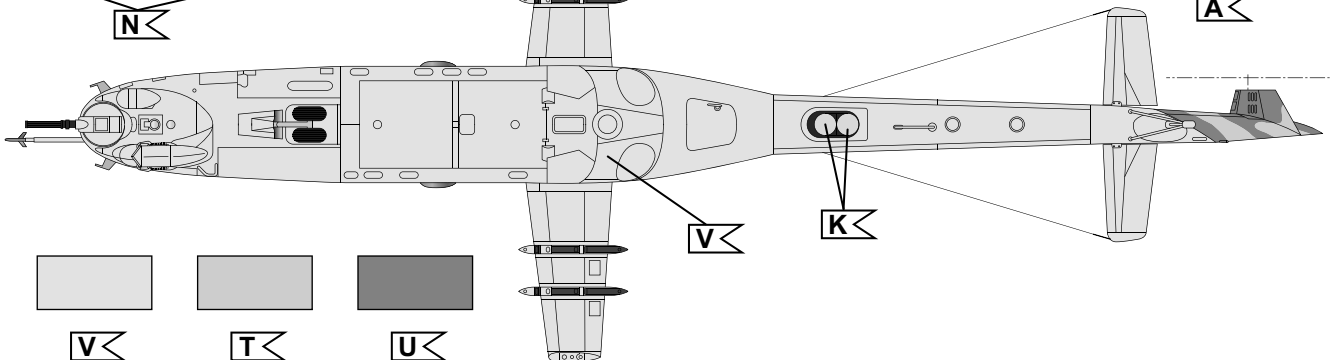
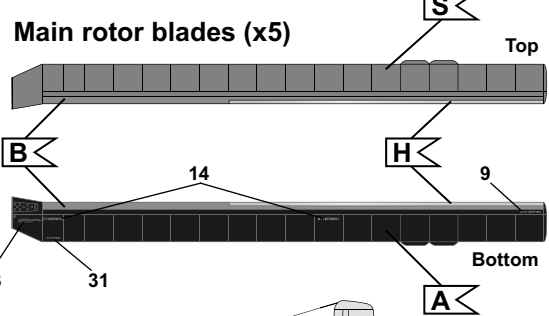
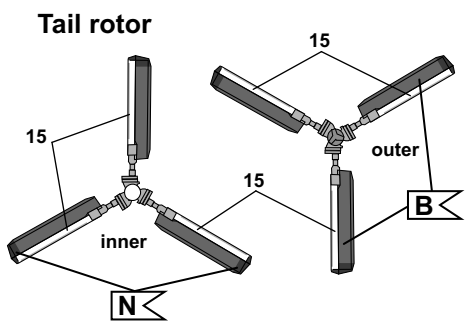
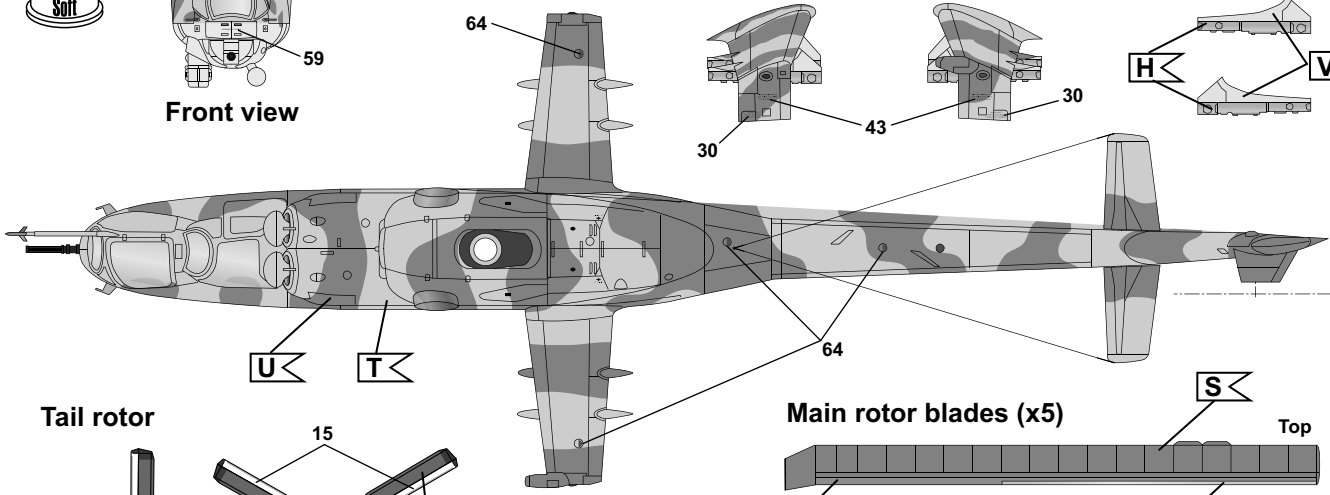
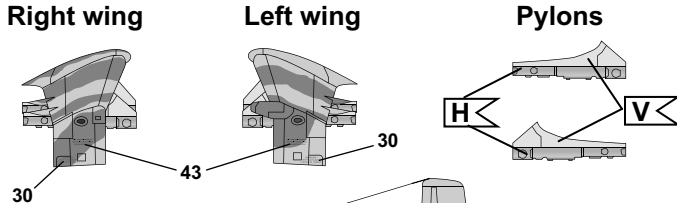
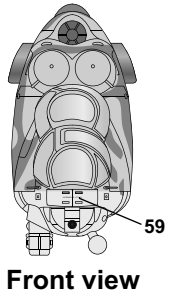
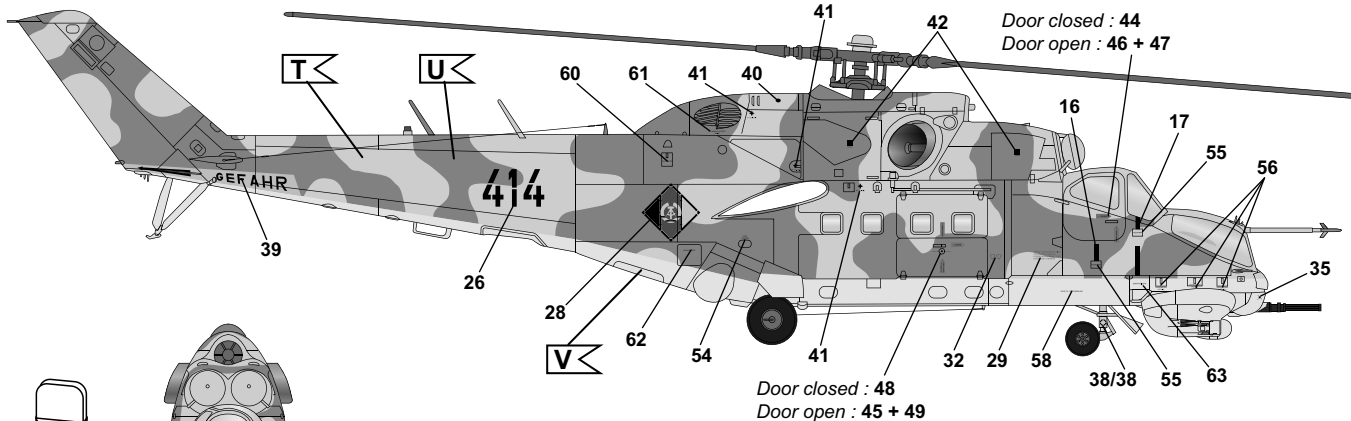
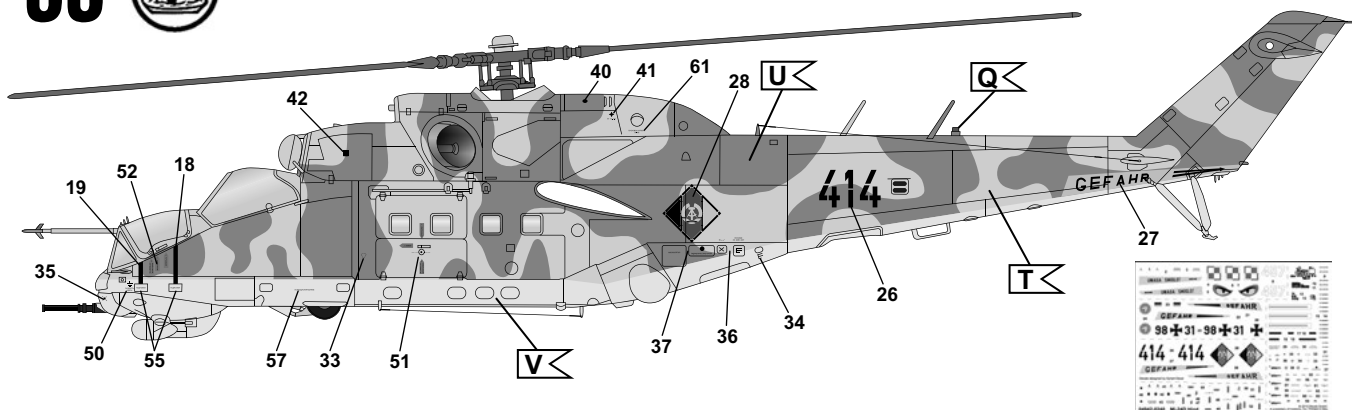




# 55



## Mil Mi-24D Hind-E, 414 - East German Army (NVA), KHG-3 Cottbus AB, 1985



# 56



## Mil Mi-24D Hind-E, 98+31 - German Air Force, WTD-61 Manching AB, 1995

