



PzKpfw. IV Ausf. H

Der Panzerkampfwagen IV bildete das Rückgrat der deutschen Panzerverbände im Zweiten Weltkrieg. Vom ihm wurden in der Zeit zwischen 1933 und 1945 größere Stückzahlen hergestellt als von jedem anderen deutschen Kampfpanzer dieser Zeit. Die Ausführung H, die erstmals mit Seitenschürzen zur Erhöhung des Panzerschutzes versehen war, wurde von 1943 bis 1944 gebaut. Die Hauptbewaffnung bestand aus der 7,5 cm KwK 40 L/48, die eine gute Durchschlagsleistung aufwies. Zusätzlich waren je ein im Wannenbug und achsparell zur Kanone eingebautes MG 34 vorhanden. Von einem V-12-Zylinder Maybach HL120TRM Ottomotor mit 300 PS Höchstleistung angetrieben, erreichte das Fahrzeug bei einem Gefechtsgewicht von knapp 26.000 kg eine Höchstgeschwindigkeit von bis zu 38 km/h. Die fünfköpfige Besatzung bestand aus Kommandant, Richtschütze, Ladeschütze, Funker und Fahrer.

PzKpfw. IV Ausf. H

The armoured fighting vehicle PzKpfw. IV formed the backbone of the German tank units in World War II. Between 1933 and 1945 it was built in greater numbers than any other German battle tank of the period. The H version, which for the first time was equipped with side skirts to increase armoured protection, was built from 1943 to 1944. The main armament consisted of the 75 mm KwK 40 L/48 gun, which had a good penetration capacity. In addition there was one MG 34 machine gun built into the front of the hull and one coaxial to the cannon. Driven by a 300 hp V-12 Maybach HL120TRM petrol engine, the vehicle developed a maximum speed of 38 km/h with a combat weight of just 26,000 kg. The five man crew comprised commander, gunner, loader, radio operator and driver.

Forst hergestellt und im Eigentum von Revell GmbH & Co. KG. Wederrechtliche Nachahmungen werden gerichtlich verfolgt.
 Ce produsit est proprieté de a societăţii Revell GmbH & Co. KG. Toate utilizările sau duplicaţiile frauduloase fera foliei de produse sunt en justice.
 Modelado y en propiedad de Revell GmbH & Co. KG. Imitaciones ilícitas serán perseguidas por la ley.
 Forma prodotta da Revell GmbH & Co. KG. e di proprietà della stessa impresa, la quale procederà legalmente contro ogni imitazione abusiva.
 Malli on Revell GmbH & Co. KG. valmistama ja omisuutta. Laittoomaan kopiointiin tullaan puuttumaan oikeudellisin toimin.
 Formen er produsert og eies av Revell GmbH & Co. KG. Etterkøping uten tillatelse vil bli gjerstand for rettslig forfølgelse.
 Produccja i prava vlasnost, firmy Revell GmbH & Co. KG. Niagagnje podrabianje jest zabroniora pocz odpowiedzalnoscia sadowa.
 Model, Revell GmbH & Co. KG. firmasının mülkiyeti altında imal edilmiştir. Kanuna aykırı taklifler mahkemeye takip edilecektir.
 A forma előállításja és a tulajdonjog círtokozsa a Revell GmbH & Co. KG. A jogellenes utánzatokat és hamisítványokat bírósági úton üldözik.

Mould manufactured by and property of Revell GmbH & Co. KG. Illegal imitations are subject to prosecution.
 Vorm vervaardigd door en eigendom van Revell GmbH & Co. KG. Onrechtmatige nabootingen worden gerechtelijk vervolgd.
 Formas produzidas e de propriedade da Revell GmbH & Co. KG. Cópias não autorizadas serão processadas, unicamente como determinado na lei.
 Modellen tillverkad av och tillhör Revell GmbH & Co. KG. All kopiering beivras enligt lagen om upphovsrätt.
 Formen er framstillet af Revell GmbH & Co. KG. som også har ejendomsret. Lovstridige efterligninger straffes.
 Modela proizvodjena i vlasnosti kompanije Revell GmbH & Co. KG. Prilicne nezakonite nacine imitacije su strogo zabranjene.
 Tez byl vyvolan firmou Revell GmbH & Co. KG. a je její vlastníčinou. Prób nakłoneń i podrobieniań się buda postawowal swojimi osadami.
 Forma je proizvedena in je vlasništvo Revell GmbH & Co. KG. Neovoblašene kopije bodo pravno kažnjene.

Vor dem Zusammensetzen gut durchlesen!

Read before you start!

D: Achtung: Jedes Teil ist nummeriert (1). Reihenfolge der Montageschritte beachten. Benötigte Werkzeuge: Messer und Feile zum Entfernen und Entgraten der Teile (2) Gummiband, Klebeband und Wischekleimern zum Zusammenhalten der geklebten Einzelteile (3). Plastikteile in einer milden Waschlösung reinigen und an der Luft trocknen, damit der Farbanstrich und die Abziehbilder besser haften. Vor dem Ankleben prüfen ob Teile passen, Klebstoff sparsam auftragen Chrom und Farbe an den Klebeflächen entfernen. Kleine Teile anstreichen, bevor sie vom Rahmen entfernt werden (4) (5). Farben gut durchtrocknen lassen, erst dann den Zusammenbau fortsetzen. Jedes Abziehbildmotiv einzeln ausschneiden und ca. 20 Sekunden in warmes Wasser tauchen. Das Motiv an der bezeichneten Stelle vom Papier abschleiben und mit Lösspapier andrücken.

NL: OPGEEF: Voor de montage eerst goed de handleiding lezen. Elk onderdeel is genummerd (1). Let op de montagevolgorde. Benodigd gereedschap: mes en vijl voor het afraamen van de onderdelen (2); elastiek, plakband en wasknijpers voor het bij elkaar houden van de gelijmde onderdelen (3). Plastic onderdelen met een zachtt afwasmiddel reinigen en in een vanzelf laten drogen, zodat de verf en de decals beter hechten. Controleer voor het lijmen of de onderdelen passen; lijn dan opbrengen. Chrom en verf van de lijmvlakken verwijderen. Kleine onderdelen verven voordat ze van het raam worden verwijderd (4) (5). Verf goed laten drogen, dan pas verdergaan met de montage. Elke decal afzonderlijk uitsnijden en ca. 20 sec. in warm water dopen. De decal op de aangegeven plaats van het papier schuiven en met vloeipapier aandrukken.

GB: ATTENTION: Read the instructions thoroughly prior to assembly. Each component is numbered (1). Adhere to specified sequence of assembly. Tools required: knife and file for removal of components from frame (2); rubber band, adhesive tape and clothes pegs for clamping components together after applying adhesive (3). Clean plastic components in a mild detergent solution and allow to air-dry so that paint and transfers adhere better. Prior to applying adhesive, check to see whether the components fit together; apply adhesive sparingly. Remove chrome and paint from the contact surfaces. Paint small components before removing them from the frame (4) (5). Allow paint to dry well, and only then continue to assemble. Cut out each transfer individually and immerse in warm water for approx. 20 seconds. Slide transfer off paper and into designated position, then press on with blotting paper.

F: ATTENTION : lisez bien la notice de montage avant de commencer. Chaque pièce est numérotée (1). Respectez l'ordre des opérations. Outils nécessaires : couteau e lima pour ébarber les pièces (2); élastiques, ruban adhésif et pinces à linge pour maintenir les pièces collées (3). Nettoyez les pièces en avant de mettre le colle, vérifiez si les pièces s'adaptent bien les unes aux autres; mettez peu de colle. Enlevez le chrome et la peinture e des surfaces de collage. Peignez les petites pièces avant de les détacher de la groupe (4)(5). Laissez bien sécher la peinture avant de poursuivre l'assemblage. Découpez chaque décalcomanie séparément et plongez-la dans de l'eau chaude pendant 20 secondes environ. A l'endroit marqué, faites glisser le motif pour le séparer du papier et pressez-le sur l'emplacement avec du papier buvard.

E: ¡Atención! Antes de comenzar con el ensamblaje, leer detenidamente las instrucciones. Cada pieza va numerada (1). Téngase en cuenta el orden de operaciones del ensamblaje. Herramientas necesarias: Cuchilla y lima para desbarbar las piezas (2). Cintas de goma, cinta adhesiva y pinzas de ropa para sujetar las piezas pegadas (3). Lavar las piezas de plástico en una solución de detergente suave y dejar que se sequen al aire para mejorar así la adhesión de la pintura y de las calcomanías. Antes de aplicar el pegamento comprobar si las piezas quedan correctamente adaptadas. Aplicar el pegamento sin excederse. Alejar de las superficies de pegado el cromado y la pintura. Pintar las piezas pequeñas antes de despegarlas de su sujeción (4) (5). Antes de proseguir con el ensamblaje, dejar que se seque bien la pintura. Recortar las calcomanías una por una y sumergirlas durante unos 20 segundos en agua caliente. Deslizar del papel la calcomanía en el lugar adecuado y apretarla colocando encima de ella papel secante.

I. ATTENZIONE: Prima dell'assemblaggio leggere attentamente le istruzioni di montaggio. Ogni pezzo è numerato (1). Tener presente la successione delle fasi di assemblaggio. Attrezzi necessari: coltello e lima per togliere la sbavatura dai pezzi (2), nastro adesivo e mollette da bucato per tenere insieme i pezzi singoli dopo averli incollati (3). Lavare i particolari in plastica con un detergente delicato e lasciarli asciugare all'aria, per una migliore adesione dello strato di colore e della figura decalcolabile. Prima di incollare, verificare che i pezzi si abbinino bene tra di loro; applicare il collante con parsimonia. Togliere chrome e colore dalle superfici da incollare. Dipingere i piccoli accessori sul supporto prima di rimuoverli (4) (5). Far seccare bene la vernice prima di proseguire con l'assemblaggio. Ritagliare singolarmente ogni figura ed immergerla in acqua tiepida per 20 secondi circa. Applicare il motivo nella posizione segnata e tamponarlo con carta assorbente.

S: OBS: Läs instruktionerna noga igenom innan du sätter modellerna samman. Vardera detalj är numererad (1). V g beakta följden i sammansättningsplanen. Verktyg, som du kommer att behöva : kniv och fil för att skrapa detaljerna nere (2), gummiringar, tejp och klädnypor för att hålla samman de limmade detaljerna (3). Rengör plastdelarna i en mild vätvättmedelslösning och torka dem i luften för att lack och dekaler skall hålla bättre. Kolla, om detaljerna passar ihop innan du klistrar dem och använd limmet sparsamt. Avlägsna krom och lack från ytor, som kommer att limmas ihop. Måla de små detaljerna innan du avlägsnar dem från ramar (4) (5). Låt lacket riktigt torka igenom innan du fortsätter med sammansättningen. Skär av varje dekalmotiv enskilt och doppa det i varmt vatten i ca 20 sekunder. Flytta motivet bort från papperet genom att trycka vid det angivna stället och tryck fast med löskapper.

DK: BEMÆRK: Inden sammensætningen begynder, skal byggevejledningen læses godt igennem. Hver del er nummereret (1). Rækkefølgen af monteringsstrimene skal overholdes. Nødvendigt værktøj: Kniv og fil til afgraving af delene (2), gummibånd, tape og klæknipen til at holde de klæbede (3) enkeltdele sammen. Plastikdelene renses i en mild sæbeblod og lufttørres så malingen og overflarbillederne bedre kan hæfte. Inden påførslen kontrolleres om delene passer; limen påføres sparsommeligt. Krom og farve fjernes fra klæbefladerne. De små dele males inden de fjernes fra rammen (4) (5). Lad farven tørke godt inden sammensætningen fortsættes. Overflarbilledernes motiver skæres ud enkeltvis og dyppes ca. 20 sek. i varmt vand. Skub motivet fra papiret og tryk det fast med træklapper.

GR: ΠΡΟΣΟΧΗ: Πριν τη συναρμολόγηση, διαβάστε καλά τις οδηγίες. Κάθε εξάρτημα είναι αριθμημένο (1). Προσέξτε τη σειρά "των βημάτων" συναρμολόγησης. Απαιτούμενα εργαλεία: μαχαίρι και λίμα για τη λείανση των εξαρτημάτων (2), λαστικίνα ταινία, κολλητική ταινία και πανταλάκια για τη συγκράτηση των κολλημένων μεμονωμένων εξαρτημάτων (3). Καθαρίστε τα πλαστικά εξαρτήματα μέσα σε ένα "μαλακό" καθαριστικό διάλυμα και στεγνώστε τα στον αέρα, ώστε να υπάρξει καλύτερη πρόσφυση του χρώματος και των χαλκοανιών. Πριν το κλάλλημα, ελέγξτε αν τακρίθουν μεταξύ τους τα εξαρτήματα. Επαλείψτε οικονομικά την κόλλα. Απομακρύνετε από τις επιφάνειες επικόλλησης, χρώμο και βαφή. Βάψτε τα μικρά εξαρτήματα, πριν απομακρυνθούν από το πλαίσιο (4) (5). Αφήστε να στεγνώσουν καλά τα χρώματα και ύστερα συνεχίστε τη συναρμολόγηση. Κόψτε ξεχωριστά το κάθε μοτίβο των χαλκοανιών και βουτήξτε το σε ζεστό νερό για περ. 20 δευτερόλεπτα. Απομακρύνετε το μοτίβο από το χαρτί, στο σηματοδωμένο σημείο και πιέστε το με το στυτούχαρτο.

N: OBS! Les noye igjenom monteringsanvisningen for sammenbyggingen. Hver del er nummerert (1). Folg rekkefølgen på monteringsstrimene. Nødvendig verktoy: Kniv og fil for fjerning av grader på delene (2), gummibånd, tape og klesklyper for å holde sammen de limede enkeltdelene (3). Rengjør plastdelene i mildt såpevann og la dem lufttørke, slik at fargen og bildene sitter bedre. For pålimingen må det kontrolleres om delene passer: Ta på litt lim. Fjern krom og farge på klebeflatene. Mal de små delene før de fjernes fra rammen (4) (5). La fargene tørke godt for sammenmonteringen fortsettes. Skjær ut hvert av motivene for seg og legg dem i varmt vann i ca. 20 sekunder. Skyv motivet fra papiret på det merkede stedet og trykk på med trekkpapper.

P: ATENÇÃO: Antes de iniciar a montagem leia atentamente o manual de construção. Todas as partes componentes são numeradas (1). Atenção para a sequência das etapas de montagem. Ferramentas necessárias: Faca e lixa para aparar a reborda das peças (2), plástico, fita adesiva e molas de roupa para sustentar as peças (3) durante o colagem. As peças de matéria plástica devem ser limpas numa solução fraca de detergente e secas ou ar, de forma que a demão de tinta e os decalques tenham uma boa adesão. Antes de color, verifiquez se as peças encaixam; utilizez a cola em pequena quantidade. Eliminar o cromado e a tinta das superfícies a serem coladas. Não passar cola nas peças que ainda se encontram fixas no grado de matéria plástica. Pintar as peças pequenas antes de retirá-las do grade (4) (5). Deixar a tinta secar completamente para depois continuar com o montagem. Cortar separadamente cada um dos decalques e mergulhá-los em água morna durante aproximadamente 20 segundos. Decalcar os motivos do papel na posição indicada e secar com mata-borrão.

FIN: HUOMIO: Lue rakennusohjeet huolellisesti ennen kokoonpanoa. Jokainen osa on numeroitu (1). Huomioi osien oikea asennusjärjestys. Tarvittavat työkalut: Veitsi ja viila osien ylimääräisten pursetten poistamiseen (2); kuminauha, teippiä ja pyykkipoikia yhteensmittaajien osien paikallaanpitämiseksi (3). Puhdisti muoviosat miedolla pesuaineliuoksella ja anna niiden kuivua itsestään, jotta maali ja siirtokuvat tarttuvat niihin paremmin. Tarkasta ennen limusta, että osat sopivat toisiinsa; levitä limua säästeliäästi. Pista kromaus ja maali limpinnoista. Maalia pienet osat ennen kuin irrotat ne pidinnoista (4) (5). Anna maalin kuivua kunolla ennen kuin jatkat kokoonpanoa. Leikkaa jokainen siirtokuva erikseen ja irrota urota lämpimällä veteen n. 20 sekunniksi. Irrota kuvio paperin merkitystä kohdasta samalla painamalla imupaperi kuvion toista puolta vasten.

RUS: Вниманиe: Перед сборкой хорошо прочитать руководство по монтажу. Каждая деталь пронумерована (1). Соблюдать последовательность монтажа. Необходимые рабочие инструменты: нож и напильник для зачистки деталей (2); резиновая лента, клейкая лента и зажимы для сушки белья для прижимания склеиваемых отдельных деталей (3). Детали из пластика очистить в растворе мягкого моющего средства и высушить на воздухе для того, чтобы краска и переводные картинки лучше прилипали. Перед приклеиванием проверить, подходит ли детали: клей наносить экономно. Хром и краску удалить с поверхностей склеивания. Небольшие детали покрасить перед тем, как они будут удалены из рамок (4) (5). Краску необходимо хорошо просушить, только после этого продолжать сборку. Каждую соответствующую переводную картинку отдельно вырезать и примерно на 20 секунд окунуть в теплую воду. На обозначенном месте картинку отделить от бумаги и прижать промокательной бумагой.

PL: UWAGA: Przed składaniem przeczytać dokładnie instrukcję montażu. Każda część jest ponumerowana (1). Zwrócić uwagę na kolejność przeprowadzania poszczególnych punktów montażowych. Potrzebne narzędzia: nóż oraz pilnik do usunięcia zadziórów z poszczególnych elementów (2); taśma gumowa, taśma klejąca, klamki do bielizny dla przytrzymania sklejonych elementów (3). Wymyć plastikowe części w wodzie z delikatnym środkiem myjącym oraz osuszyć na powietrzu, aby zapewnić lepszą przylepność farby oraz kalkomanii. Sprawdź przed przyklejeniem, czy dane elementy pasują do siebie; nanosić klej oszczędnie. Usunąć chrom oraz farbę z powierzchni przeznaczonych do klejenia-n. Małe elementy pomalować jeszcze przed wycięciem z ramki (4) (5). Farbę dobrze wysuszyć, dopiero potem kontynuować składanie części. Wyciąć pojedynczo każdy z motywów kalkomanii i zanurzyć na 20 sekund w ciepłej wodzie. Ściągnąć motyw z papieru na oznaczone miejsce i docisnąć bibułą.

TR: DÝKKAT: Model yapýmýna baþlamadan önce açýkalamalary dikkatlice okuyunuz. Modelde kullanylýan her parçaya bir numara verilimiþtir(1). Montaj yapýmýn sýrasýna dikkat ediniz. Gerekiñ el aletleri: Parçalary baýly bulunduklary çerçeveden çýkarmak için makýzý ve çapaklýný almak için eðel(2). Yapýlýný sürðükten sonra parçalaryn yapýbmasy için bir arada tutmalya arayan paket lastibý, selo teyp ve gamabyr mandaly(3). Boyanyñ ve çýkartmalaryn daha iýy yapýbmasy ve kalýcy olmasý için plastik parçalary deterjanly suda temizleyip odada kurumalya býrakýnýz. Yapýlýnýcý sürmeden önce parçalaryn karþýlýkly olaralk birbirlerine tam uyup uymadýbýny kontrol ediniz, yapýlýrylacak ýüzeylerde boya kalýntýsý ve krom varsa temizleyiniz. Yapýlmany idareli kullanyñz. Kýýýk parçalary baýly bulunduklary çerçeveden çýkartmadan önce boyaynýz (4) & (5). Boya iyice kuruduktan sonra montaja devam ediniz. Her çýkartyñý önce kaýýdyñ ile birliktel kesiniz ve ýýk suda 20 saniye kadar bekletiniz. Çýkartyñý model ýzerinde yapýlýrylacak ýüzeye koyunuz, ýzerinden kurutma kaýýdyñ ile hafýtce bastýryñer çýkartyñmanýn altýndaky kaýýdyñ yavaþca çekiniz.

CZ: POZOR: Před sestavením montážního návodu důkladně pročíst. Každý díl je očíslován (1). Dbejte na pořadí montážních kroků. Potřebné nástroje: Nůz a pilník k odstranění výrůnků na dílech (2); pryzový páska, lepicí páska a kuličky na prádlo pro přidržování lepených jednotlivých dílů (3). Díly z plastické hmoty vyčistí v roztoku jemného pracího prostředku a nechat vyschnout na vzduchu, za účelem zajištění lepší přilnavosti barevného nátěru a obtisků. Před nalepením zkontrolovat, zdali díly lečují; lepidlo nanášet úsporně. Chrom a barvu na lepených plochách odstranit. Malé díly natřít před jejich odstraněním z rámu (4) (5). Barvy nechat dobře proschnout, teprve potom pokračovat v sestavení. Každý motiv obtisku jednotlivě vyřiznout a ponořit do teplé vody na dobu přibližně 20 sekund. Motiv na označeném místě z papíru odsunout a přitlačit pomocí stíračích papíru.

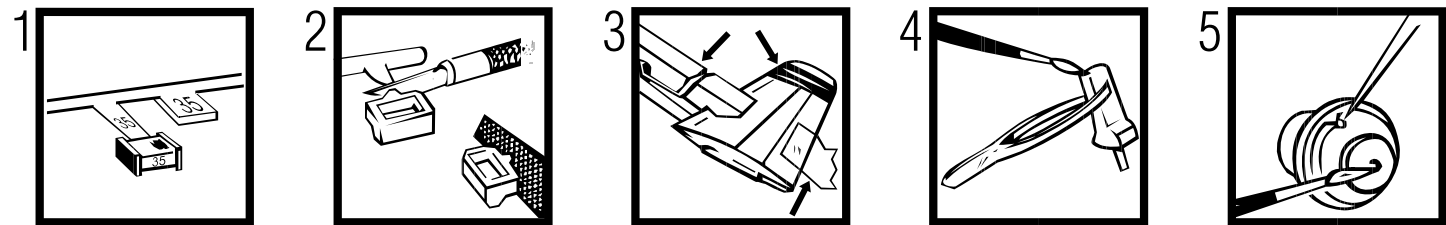
H: FIGYELEM: Az összeállítás előtt az építési útmutatót alaposan át kell olvasni. Minden alkatrészt számmal lát-tak el (1). A szerelési lépések sorrendjére ügyelni kell. Szükséges szerszámok: kés és reszelő az alkatrészek lát-tak elítéséhez (2); gumiszalag, ragasztószalag és ruhacsípsesz az összeragasztott alkatrészek megtartásához (3). A műanyag alkatrészeket lágy mosószeres oldattal kell tisztítani és a levegőn kell megszáritani, hogy a festék-bevonat és a matricák jobban tapadjanak. A felragasztás előtt ellenőrizni kell, hogy az alkatrészek összeillenek-e; a ragasztóanyagot takarékosan kell felhordani. A krómot és festéket a ragasztási felületekről el kell távolítani. A kisméretű alkatrészeket a keretből történő eltávolítás előtt be kell festeni (4) (5). A festékeket hagyni kell jól megszáritani, az összeszerelést csak ezután szabad folytatni. Minden matrica-motívumot egyesével kell kivágni és kb. 20 másodpercre meleg vízbe kell áztatni. A motívumot a megjelölt helyen a papírról lecsúsztatni és itatóspapírral felnyomni.

SLO: OPOZORILO: Pred pričetkom sestavljanja preberi navodila zaEuporabo. Vsak del je označen (1). Pri sestavljanju upoštevaj navodila po točkah. Potrebno orodje: nožek in pilica zalocevanje delov (2), elastika, lepilni trak in kljukice za perilo za držanje zlepljenih delov (3). Plastične dele očisti z blagim praškom in posuši da se stoji barve in nalepke boljše prilepijo. Pred lepjenjem obvezno preveri, če se deli pravilno prilegajo. Previdno nanesi lepilo. Iz površin, na katere nanašajo lepilo, najprej odstrani krom in barvo. Manjše dele pobarvaj preden jih odstraniš iz okvirja (4)(5). Barva naj se dobro posuši preden nadaljuješ s sestavljanjem. Vsako nalepko izreži in potopi vtoplo vodo (cca. 20 sekund), jo odstrani iz papirja, položi na odgovarjajoče mesto in pritisni s pivnikom.

SK: POZOR: Pred začatím stavby si pozorne preštudujte stavebný návod. Každý diel je očíslován (1). Dbejte na poradie montážnych krokov. Potrebne nástroje: Nôž aEplník na oddelenie dielov zErámečka a ich zaistenie (2), gumíčky do vlasov, lepiaca páska šípce na prádlo, pre pridržavanie jednotlivých lepených dielov (3). Diely zEplastu odmasť vEslabšom roztoku Ešticaceho prostriedku (saponú) aEnechať uschnúť na vzduchu za účelom lepšej prínavosti lepidla, farieb aEnalepiek. Pred lepením skontrolovať, či diely lečujú. Lepidlo nanašať úsporne. Chrom aEfarbu na lepených miestach opatrne odstrániť. Malé diely namaľiť ešte pred ich odobratím zErámečka (4) (5). Farby nechať dobre zaschnúť, až potom pokračovať vEzostavovaní. Každý nálepku vysušitnúť jednotlivito aEponoriť do vlažnej vody približne na 20 sekund. Nálepku na príslušnom mieste modelu presuňnúť zEznosného papiera aEmiernu ju pritlačiť kEpravchu nosným papierom.

RO: ATENŢIE! CITITI INSTRUCŢIUNILE CU ATENŢIE INAINTE DE ASAMBLARE. FIECARE COMPONENTA ESTE NUMEROTATA. ASAMBLATI IN ORDINE INDICATA PE SCHEMA. PIESELE SE DESPRIND DE PE RAMA CU UN CUTTER.BAVURILE SE INELATURA CU O PILA FINA. CURATATI PIESELE CARE SE IMBINA DE GRASIMII,URME DE VOPSEA SI CURATATI CU O SOLUTIE DE DETERGENT. VOPSITI PIESELE MICI INAINTE DE DESPRINDEREA DE PE RAMA. LASATI VOPSEAU SA SE USUCE BINE SI NUMAI APOI CONTINUATI ASAMBLAREA. TIAITI FIECARE TRANSFER INDIVIDUAL SI IMERSATI IN APA CALDA CCA 20 SEC. TRANSFERATI IN POZITIA DORTA/APOI APASATI CU O HARTIE. FOLOSITI NUMAI ADEZIVI SI VOPSELE REVELL.

BG: ВНИМАНИЕ! Следвайте указаната схема. Всяка част е номерирана. Спазвайте те последователността на етапите на съглобяването. Необходими инструменти: нож и пила за отстраняване или изпиляване на отделните части; гумена лента, лейкопласт и шинки за пране за да задържат заедно съединените части след залепването им. Пластмасовите те елементи да се почистят в лек разтвор от вода и перлен препарат, да се изплакнат и да се остават да изсъхнат, за да се постигне по-добро сцепление на боята или ваденката. Нанесете боята върху малките части преди да ги от делите от шаблона. Оставете боята да изсъхне преди да продължите със съглобяването. Преди нанасяне на дъното изсъхнете те боята от повърхностите за съглобяване. Преди залепване проверете дали ча стите пасват идеално. Нанесете малко лепило. Изрежете по отделно всяка е дна ваденка и я потопете в топла вода за около 20 секунди. Отлепете ваденка та от указаното място на хартията и я поиниете леко с поинвателната хартия.



Verwendete Symbole / Used Symbols

Bitte beachten Sie folgende Symbole, die in den nachfolgenden Baustufen verwendet werden.

Veuillez noter les symboles indiqués ci-dessous, qui sont utilisés dans les étapes suivantes du montage.

Sivance tener en cuenta los símbolos facilitados a continuación, a utilizar en las siguientes fases de construcción.

Si prega di fare attenzione ai seguenti simboli che vengono usati nei susseguenti stadi di costruzione.

Huomioi seuraavast symbolit, jotta käytetään seuraavissa kokoonasmissäkeissä.

Legg merke til symbolene som benyttes i monteringsstribnene som følger.

Proszę zwracać na następujące symbole, które są użyte w poniszczch etapach montażowych

Daha sonrakı montaj basamaklarında kullanılabacak olan, aşağıdaki sembollere lütfen dikkat ediniz.

Kérjük, hogy a következő szimbólumokat, melyek az alábbi építési fokokban alkalmazásra kerülnek, vegyék figyelembe.

Please note the following symbols, which are used in the following construction stages.

Neem a.u.b. de volgende symbolen in acht, die in de onderstaande bouwfasen worden gebruikt.

Por favor, preste atenção aos símbolos que seguem pois os mesmos serão usados nas próximas etapas de montagem.

Observer: Nedanstående piktogram används i de följande arbetsmomenten.

Lag venligst märke til følgende symboler, som benyttes i de følgende byggestr.

Показаны, обратите внимание на следующие символы, которые используются в последующих операциях сборки.

Παρακάτω προέβετε τα παρακάτω σύμβολα, τα οποία χρησιμοποιούνται στις παρακάτω βιβθμίδες συναρμολόγησης.

Dbejte prosim na dále uvedené symboly, které se používají v následujících konstrukčních stupních.

Prosimo za Vašu pozornost na sledeče simbole ki se uporabljajo v naslednjih korakih gradbe.



Abziehbild in Wasser einweichen und anbringen
Soak and apply decals
Mouiller et appliquer les décalcomanies
Transfer in water even laten weken en aanbrengen
Remojir y aplicar las calcomanías
Pôr de molho em água e aplicar o decalque
Immergere in acqua ed applicare decalcomanie
Blôt och fäst dekalerna
Kostuta siirtokuvaa vedessä ja aseta paikalleen
Fukt motivet i varmt vatt og for det over på modellen
Dypp bildet i vann og sett det på
Переводную картинку намочить и нанести
Zmęczyć kalkomanie w wodzie a następnie nakleić
Βουτήξτε τη χαλκομανία στο νερό και τοποθετήστε τη
Çikartmayı suda yumuşatın ve koyun
Obtisk namočite ve vodě a umistěte
a matrică vizben beáztatni és felhelyezni
Preslikat vzopiti v vodo in zatem nanasati



Zur Anbringung der Abziehbilder empfohlen
Recommended for affixing the decals
Recommandé pour l'application des décalcomanies
Aanbevolen voor het aanbrengen van de transfers
Recomendado para fijar las calcas
Posição recomendada para aplicar os decalques
Raccomandato per applicare le decalcomanie
Rekommenderas för montering av dekaler
Αιχλάτες til påsætning og placering af decals
Рeкoмeндyєтcя иcпoлbзoвaть для фиксации переводных картинок на поверхности модели
Zalecane do nanoszenia kalkomanii
Συνοιστό για την επκόλληση των ετικετιών
Dekalerein yparistimásinda kulanımasi tavsiye edilir
Připravek na zlepšeni přilnavosti obitků
Matrica légyitő
Priporočljivo za prilepljevanje nalepk
Oporučené na zlepšenie prínavosti nálepiek
RECOMANDAT PENTRU APLICAREA ACTIVILURILOR
Подходящо за фиксация на картинки върху повърхността на модела



Kleben
Glue
Coller
Lijmen
Engomar
Colar
Incollare
Limmas
Limmaa
Limes
Lim
Κλενть
Przykleić
κόλλημα
Yapıştırma
Lepeni
ragasztani
Lepiti



Wahlweise
Optional
Facultatif
Naar keuze
No engomar
Alternado
Facultativo
Valfritt
Vaihtoehtoisesti
Valgritt
Valgritt
Valgritt
Ha valbor
Do wyboru
εναλλακτικά
Seçmeli
Voiiteinē
tetszés szerint
način izbire



Anzahl der Arbeitsgänge
Number of working steps
Nombre d'étapes de travail
Het aantal bouwstappen
Número de operaciones de trabajo
Número de etapas de trabalho
Numero di passaggi
Antal arbetsmoment
Työvälehdien lukumäärä
Antall arbeidstrinn
Antall arbeidstrinn
Κολιχισμοσ οπeρατιών
Liczba operacji
αριθμός των εργασιών
İş safhalarının sayısı
Počet pracovních operací
a munkafolyamatok száma
Štévilka koraka montaže



Gleichen Vorgang auf der gegenüberliegenden Seite wiederholen
Repeat same procedure on opposite side
Opérer de la même façon sur l'autre face
Dezelfde handeling herhalen aan de tegenoverliggende kant
Realizar el mismo procedimiento en el lado opuesto
Repertir o mesmo procedimento utilizado no lado oposto
Stessa procedura sul lato opposto
Upprepa proceduren på motsatta sidan
Toista sama toimenpide kuten vierreisellä sivulla
Det samme arbejdet gentages på den modsatliggende side
Gjenta prosedyren på siden tværs overfor
Повторять такую же операцию на противоположной стороне
Taki sam przebieg czynności powtórzyc na stronie przeciwnej
επανάλδξετε την ίδια διαδικασία στην απέναντι πλευρά
Aynı işlemi karşı tarafta tekrarlayın
Stejný postup zopakovat na protilehlé straně
ugyanazt a folymatokat a szemben található oldalon megismételni
Ístí postopek ponoviti in na suprotni strani



Abbildung zusammengesetzter Teile
Illustration of assembled parts
Figure représentant les pièces assemblées
Afbelding van samengevoegde onderdelen
Ilustración piezas ensambladas
Figura representando peças encaixadas
Illustrazione delle parti assemblate
Bilden visar dalarna hopsatta
Kuva yhteenliitetystä osista
Illustrasjonen viser de sammensatte delene
Illustrasjon, sammensatte deler
Изображение смонтированных деталей
Rysunek złożonych części
απεικόνιση των συναρμολογημένων εξαρτημάτων
Birleştirilen parçaların şekli
Zobrazení sestavených dílů
összeállított alkatrészek ábrája
Slika slopljenega dela



Loch bohren
Make a hole
Faire un trou
Maak een gat
Practicar un taladro
Perfurar
Fare un foro
Borra hål
Poraa reikä
Der bores et hul
Bor hull
Προσρρίλιτ το άστροτιο
Rysunek otworu
Części pozostawić do wyschnięcia
Αφροτε τα μeρη να στεγνώσουν
Yapı parçalarını kurumaya bırakınız
Alkatrészeket hagyja száradni
Jednotlivě díly nechte zaschnout
Pustite da sestavni deli posušijo



Bauteile trocknen lassen
Allow the parts to dry
Laisser sécher les pièces
Oderdelen laten drogen
Dejar secar las piezas
Deixar secar os componentes
Far asciugarsi i componenti
Anna osien kuivua
La delene tørke
Låt komponenterne tørre
Låt byggdelarna tørka
Дать деталям высохнуть
Części pozostawić do wyschnięcia
Αφροτε τα μeρη να στεγνώσουν
Yapı parçalarını kurumaya bırakınız
Alkatrészeket hagyja száradni
Jednotlivě díly nechte zaschnout
Pustite da sestavni deli posušijo

* Nicht enthalten
Not included
Non fourni

Behoort niet tot de levering
No incluido
Non compresi

Não incluído
Ikke medsendt
İngâr ej

Ikke inkluderet
Eivät sisälly
Δεν συμπεριλαμβάνεται

He содержитя
Nem tartalmazza
Nie zawiera

Ni vsebovano
İçerisinde bulunmamaktadır
Neni obsaženo

Beiliegenden Sicherheitstext beachten / Please note the enclosed safety advice

D: Beiliegenden Sicherheitstext beachten und nachschlagbereit halten.

GB: Please note the enclosed safety advice and keep safe for later reference.

F: Respecter les consignes de sécurité ci-jointes et les conserver à portée de main.

NL: Houdt u aan de bijgaande veiligheidsinstructies en hou deze steeds bij de hand.

E: Observar y siempre tener a disposición este texto de seguridad adjunto.

I: Seguire le avvertenze di sicurezza allegate e tenerle a portata di mano.

P: Ter em atenção o texto de segurança anexo e guardá-lo para consulta.

S: Beakta bifogad säkerhetstext och håll den i beredskap.

FIN: Huomioi ja säilytä oheiset varoitukset.

DK: Overhold vedlagte sikkerhedsanvisninger og hav dem liggende i nærheden.

N: Ha alltid vedlagt sikkerhetstekt klar til bruk.

RUS: Соблюдать прилагаемий текст по технике безопасности, хранить его в легко доступном месте.

PL: Stosować się do załączonej karty bezpieczeństwa i mieć ją stale do wglądu.

GR: Προσέξτε τις συννημένες υποδείξεις ασφαλείας και φυλάξτε τις δίπλω άστε να τις έχετε πάντα σε διάθέσή σας.

TR: Ekteki güvenli talimatlarını dikkate alıp, bakabileceğiniz bir şekilde muafaza ediniz.

CZ: Dbejte na přiložený bezpečnostní text a mějte jej připravený na dosah.

H: A mellékelt biztonsági szöveget vegye figyelembe és tartsa fellapozásra készen!

SLO: Priložena varnostna navodila izvajajte in jih hranite na vsem dostopnem mestu.

Dieser Bausatz wurde in mehrfachen Qualitäts- und Gewichtskontrollen auf Vollständigkeit überprüft. Reklamationen können nur bearbeitet werden, wenn die **Bauanleitung**, das aus der Kartonage herausgeschnittene **EAN-Strichcode-Feld** und der **Kassenbon** eingeschickt werden. Bitte haben Sie Verständnis dafür, dass wir nur Gewährleistung bei aktuellen Artikeln übernehmen können, die im Zeitraum der letzten 24 Monate erworben worden sind. **Unfrei eingesandte Reklamationen werden von uns nicht angenommen!**
Einzelteile für Umbauten können gegen Vorkasse erworben werden*. Unsere Adresse: Revell GmbH & Co. KG, Abteilung X, Henschelstr. 20-30, 32257 Bünde. Dieser Direktservice gilt für die Länder: Deutschland, Benelux, Österreich, Frankreich, Großbritannien. Reklamationen aus den übrigen Ländern werden über die jeweiligen Distributeure abgewickelt. Bitte kontaktieren Sie Ihren Händler.

This Model Kit has been subject to extensive quality and weight checks during the manufacturing process to ensure it leaves our warehouse in perfect condition. We are only able to process applications for missing parts if the following procedure is followed. In all cases the following will be required before we are able to process any request: Original receipt (proof of purchase) original instruction sheets (will be returned) and the bar code cut out of the box. We may not be able to process requests for products that have been discontinued for more than 24 months. Products that are returned directly to us without prior authorisation by a company representative will not be accepted and returned to sender. Replacement parts for conversion or spares will continue to be available however they will incur a handling charge. Please write to: Department X Revell GmbH & Co. KG, Henschelstr 20-30, 32257 Bünde.

This direct service is only available in the following markets: Germany, Benelux, Austria, France & Great Britain, Revell GmbH & Co. KG, Orchard Mews, 18c High Street, Tring, Herts. HP23 5AH, Great Britain.
For all other markets please contact your local dealer or distributor directly.

Afin de vous donner entière satisfaction et pour nous assurer que tous les éléments nécessaires au montage de votre maquette sont présents dans la boîte, cet article a subi dans son intégralité divers contrôles qualitatifs ainsi que des contrôle de poids.
Si toutefois vous deviez nous faire part de certaines réclamations, nous vous prions de bien vouloir vous adresser à votre revendeur habituel, muni de la notice de montage, du code EAN découpé sur la boîte, ainsi que de votre ticket de caisse.
Le SAV ne sera assuré que pour les articles ayant été acquis depuis moins de 24 mois.
Les pièces de rechange utilisées pour la transformation de maquettes pourront être obtenues en pré-paiement. Dans le cas où vous n'obtiendriez pas satisfaction, vous pouvez vous adresser directement à notre service SAV à l'adresse suivante: REVELL GmbH & Co. KG, Abteilung X, Henschelstraße 20-30, D-32257 Bünde c/w Revell GmbH & Co. KG, 14 B, rue du Chapeau Rouge, F-21000 Dijon, France.
Pour tous les autres marchés, merci de prendre contact avec votre détaillant ou distributeur.

Deze bouwdoos werd verscheidene malen volledig gecontroleerd op kwaliteit en gewicht. Klachten kunnen slechts in behandeling worden genomen indien de bouwhandleiding, de uit de doos geknipte EAN - streepjescode en de kassabon zijn meegezonden. Wij vragen om uw begrip dat wij alleen garantie kunnen geven voor huidige artikelen die binnen een periode van de laatste 24 maanden zijn gekocht. Onvolledig ingezonden klachten kunnen niet in behandeling worden genomen. Onderdelen voor ombouw kunnen tegen vooruitbetaling gekocht worden.
Öns adres is: Revell GmbH & Co. KG, Afdeling X, Henschelstrasse 20-30, 32257 Bünde, Duitsland. Deze directe service geldt alleen voor de volgende landen: Duitsland, Benelux, Oostenrijk, Frankrijk, Groot-Brittannië.
Klachten afkomstig uit overige landen worden via de eventuele lokale vertegenwoordigers van Revell afgewikkeld. Wij verzoeken U contact op te nemen met uw winkelier.

Benötigte Farben / Used Colors

Benötigte Farben
Required colours

Peintures nécessaires
Benodigde kleuren

Pinturas necesarias
Tintas necessárias

Colori necessari
Använda färger

Tarvittavat värit
Du trenger følgende färger

Nødvendige farver
Необходимые краски

Potrebne kolory
Απαιτούμενα χρώματα

Gerekli renkler
Potřebné barvy

Szükséges színek.
Potrebne barve

A

sand, matt 16
sandy yellow, matt
couleur de sable, mat
zandkleur, mat
arena, mate
areia, fosco
sabbia, opaco
sand, matt
hiekkä, himmeä
sand, mat
sand, matt
песчаный, матовый
piaskowy, matowy
χρώμα άμμου, ματ
kum rengi, mat
písková, matná
homokszínű, matt
peseek, mat

B

grüngrau, matt 67
greenish grey, matt
gris vert, mat
groengrijs, mat
gris verdoso, mate
cinzento verde, fosco
grigio verde, opaco
grüingrá, matt
vihreänharmaa, himmeä
gröningrá, mat
gröningrá, matt
серо-зеленый, матовый
zielonoszary, matowy
γκρίζοπράσινο, ματ
yeşil grisi, mat
zelenošedá, matná
zöldesszürke, matt
zeleno siva, mat

C

lederbraun, matt 84
leather brown, matt
brun cuir, mat
lederbrun, mat
marrón couero, mate
castanho couro, fosco
marrone couio, opaco
läderbrun, matt
nahkanruskea, himmeä
läderbrun, mat
läderbrun, matt
коричневая кожа, матовый
brunatny jak skóra, matowy
καφέ δερμάτος, ματ
deri kahverengi, mat
koženě hnědá, matná
börbarna, matt
koža rjava, mat

E

anthrazit, matt 9
anthracite grey, matt
anthracite, mat
antraciet, mat
antracita, mate
antracite, fosco
antracite, opaco
antracit, matt
antrasitt, himmeä
koksgrå, mat
antrasitt, matt
антрацит, матовый
antracyt, matowy
ανθρακί, ματ
antrasit, mat
antracit, matná
antracit, matt
tamno siva, mat

50 %

F

50 %

anthrazit, matt 9 + eisen, metallic 91
anthracite grey, matt
anthracite, mat
antraciet, mat
antracita, mate
antracite, fosco
antracite, opaco
antracit, matt
antrasitt, himmeä
koksgrå, mat
antrasitt, matt
антрацит, матовый
antracyt, matowy
ανθρακί, ματ
antrasit, mat
antracit, matná
antracit, matt
tamno siva, mat
steel, metallic
coloris fer, métallique
ijzerkleuring, metallic
ferroso, metalizado
ferro, metálico
ferro, metálico
järnfärg, metallic
teräksenvärinen, metallikiilto
jern, metallik
jern, metallik
стальной, металл
antracyt, matowy
σιδηρού, μεταλλικό
demir, metallik
železná, metaliza
vas, metáll
železna, metalik

G

grau, matt 57
grey, matt
gris, mat
grijs, mat
gris, mate
cinzento, fosco
grigio, opaco
grå, matt
harmaa, himmeä
grå, mat
grå, matt
серый, матовый
szary, matowy
γκρι, ματ
grí, mat
šedá, matná
szürke, matt
siva, mat

H

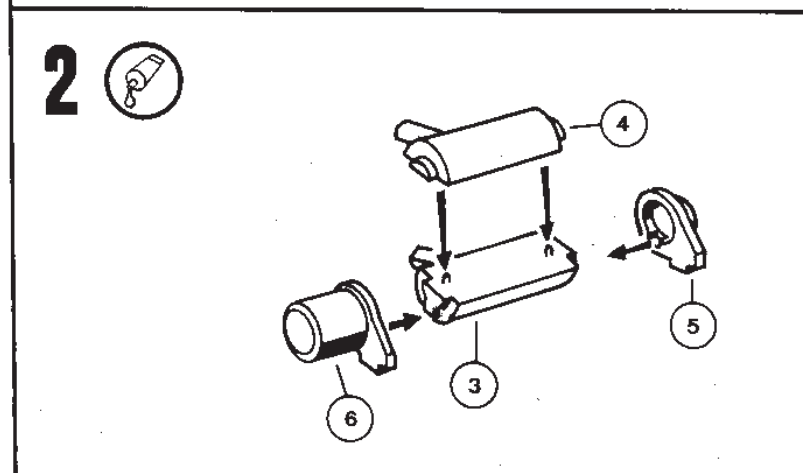
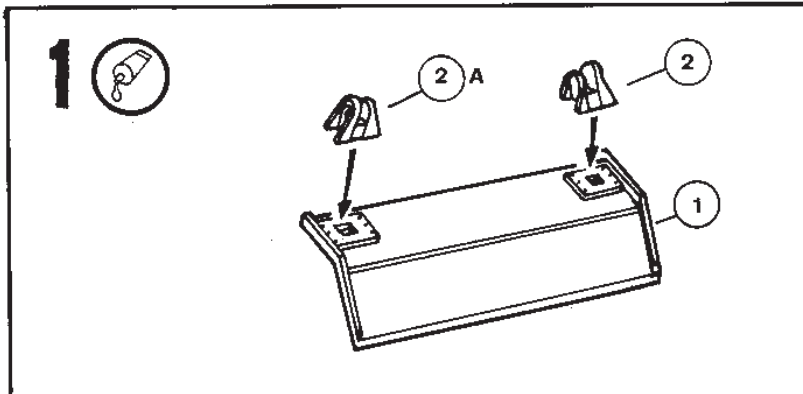
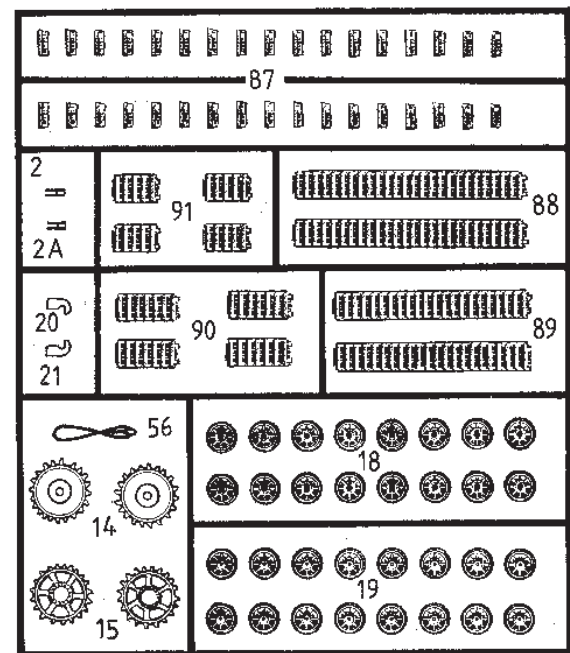
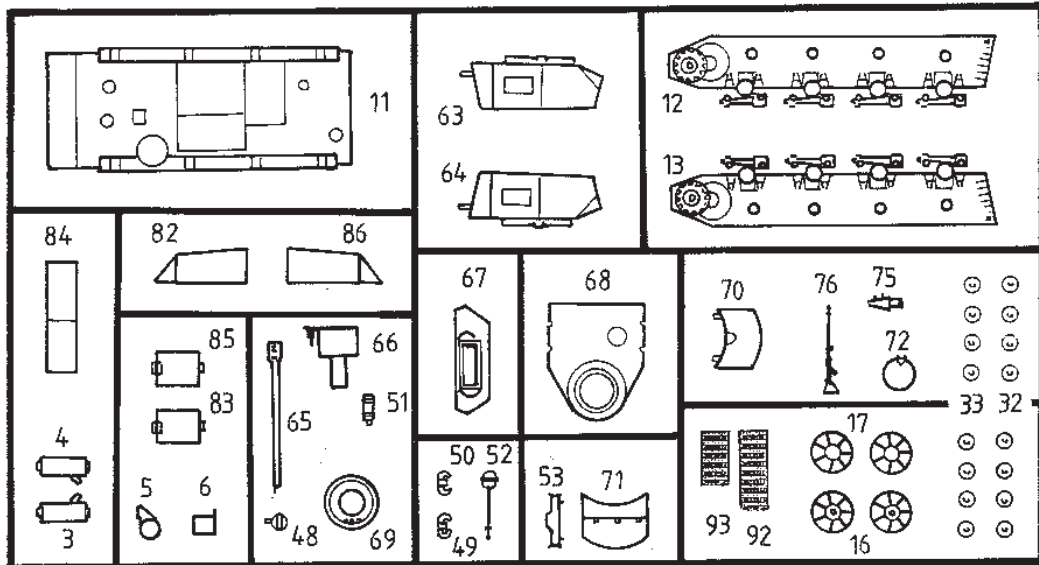
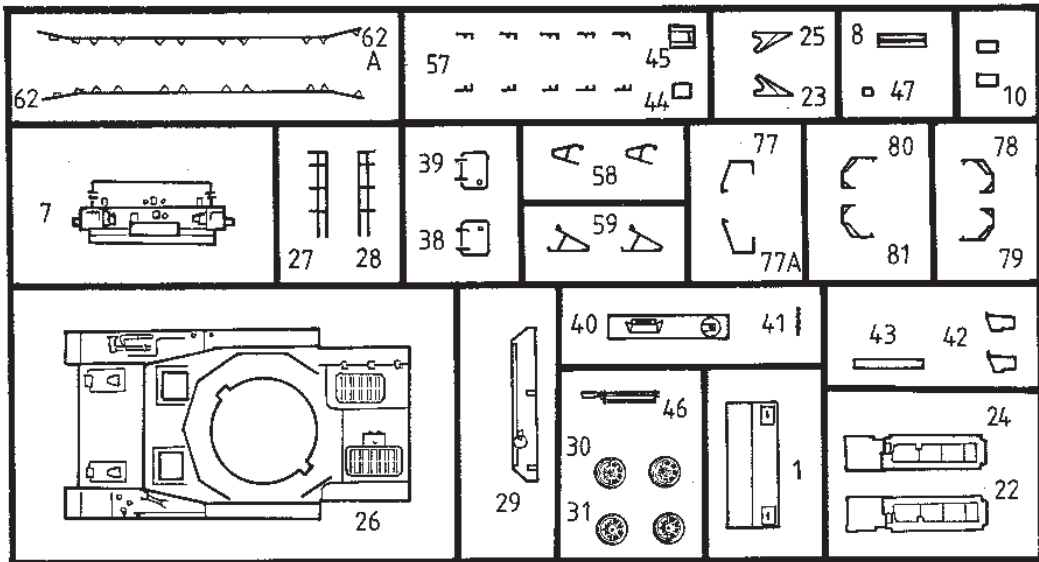
braun, matt 85
brown, matt
brun, mat
bruin, mat
marrón, mate
castanho, fosco
marrone, opaco
brun, matt
ruskea, himmeä
brun, mat
brun, matt
коричневый, матовый
brązowy, matowy
καφέ, ματ
kahverengi, mat
hnědá, matná
barna, matt
rjava, mat

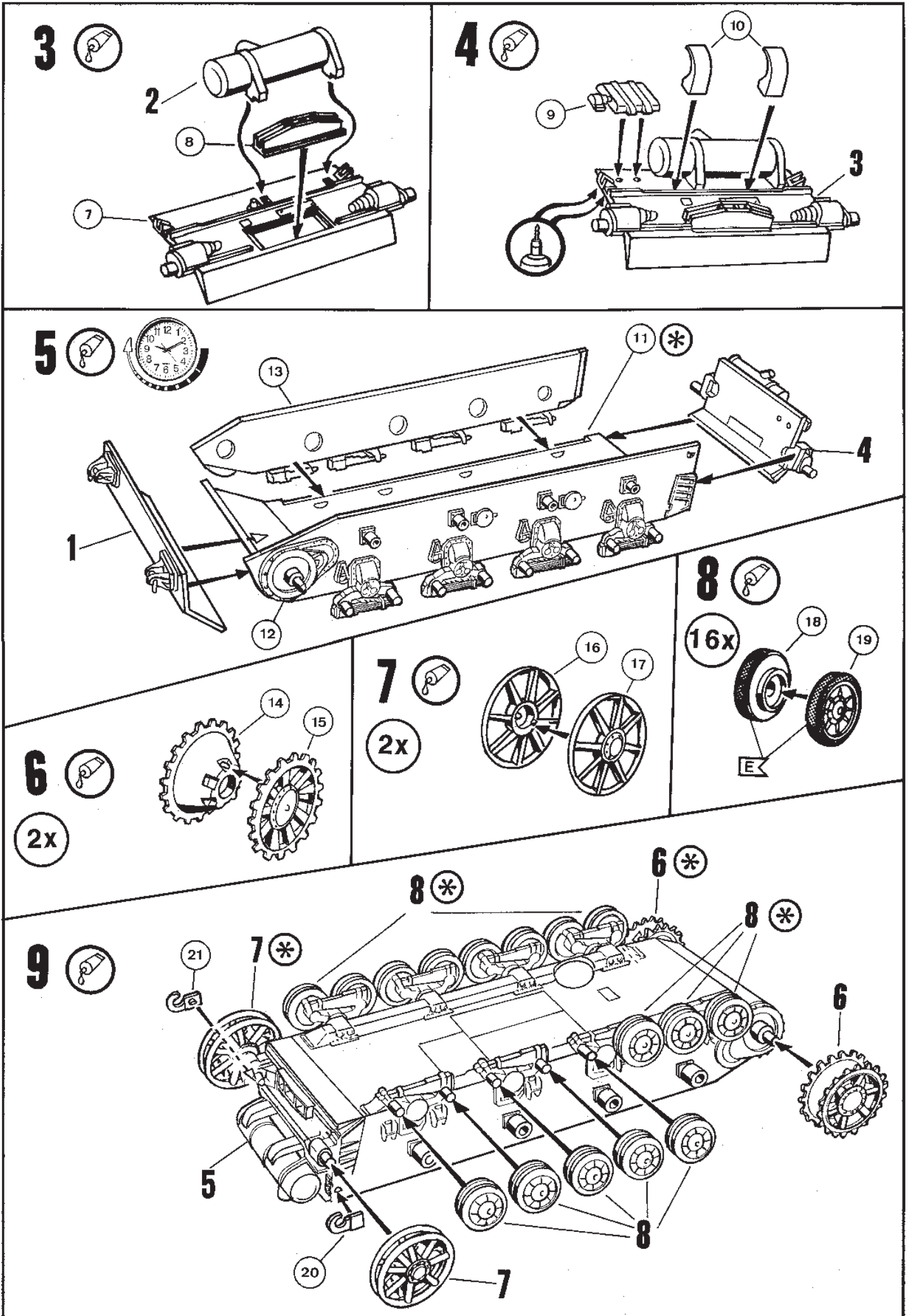
50 %

I

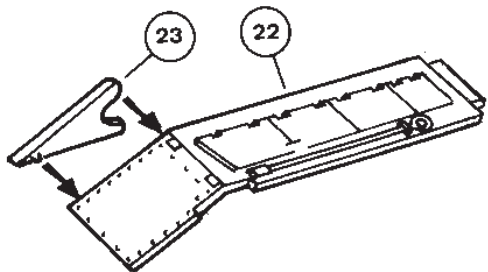
50 %

rost, matt 83 + eisen, metallic 91
rust, matt
rouille, mat
roest, mat
orin, mate
ferrugem, fosco
color ruggine, opaco
rost, matt
ruoste, himmeä
rust, mat
rust, matt
ржавчина, матовый
rdzawy, matowy
χρώμα σκουριάς, ματ
pas rengi, mat
rezavá, matná
rozśda, matt
rjava, mat
steel, metallic
coloris fer, métallique
ijzerkleuring, metallic
ferroso, metalizado
ferro, metálico
ferro, metálico
järnfärg, metallic
teräksenvärinen, metallikiilto
jern, metallik
jern, metallik
стальной, металл
želazo, metaliczny
σιδηρού, μεταλλικό
demir, metallik
železná, metaliza
vas, metáll
železna, metalik

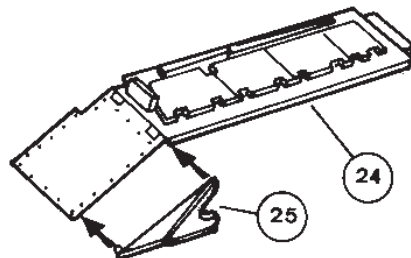




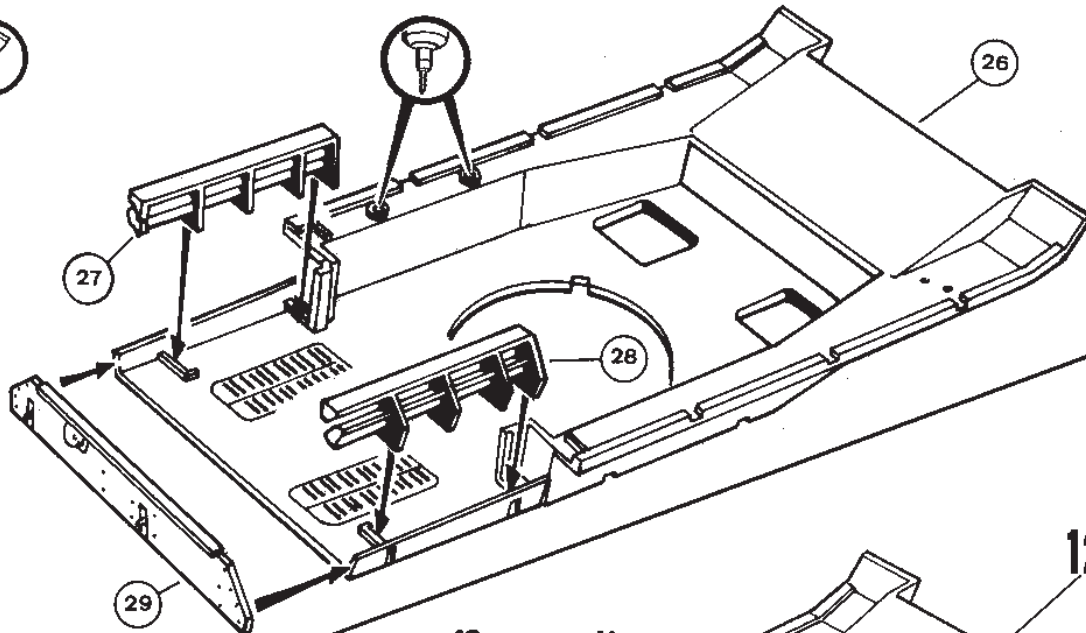
10



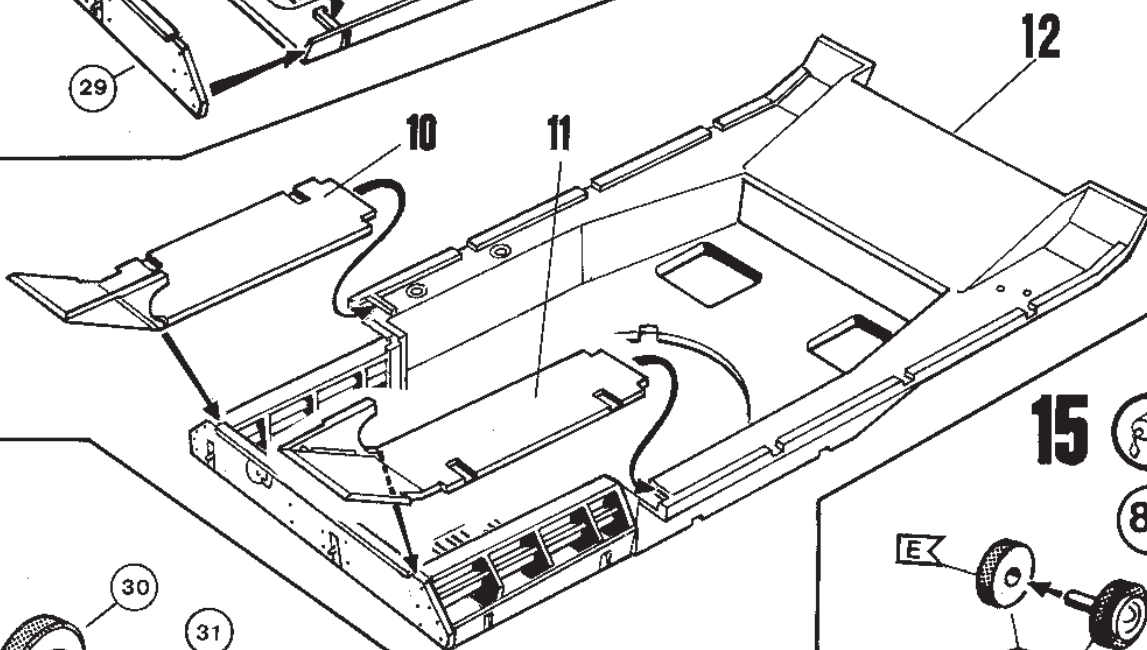
11



12

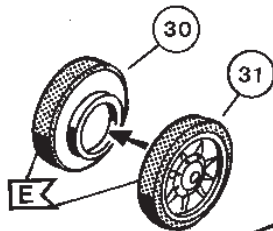


13



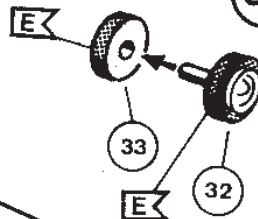
14

2x

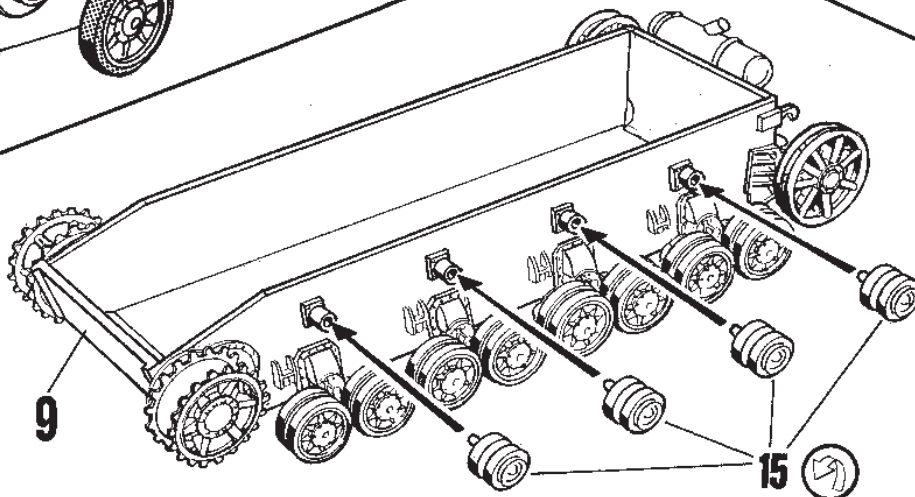


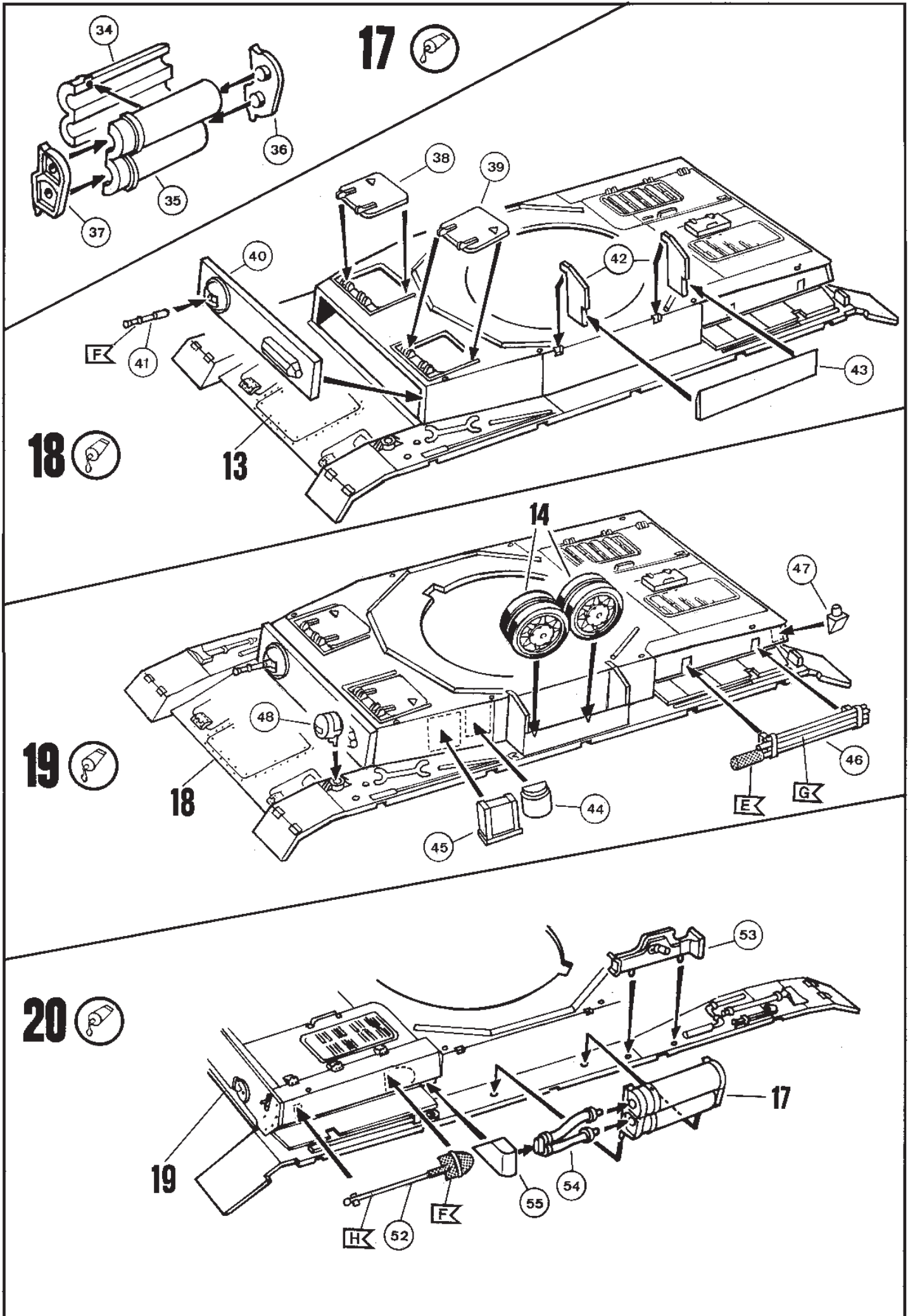
15

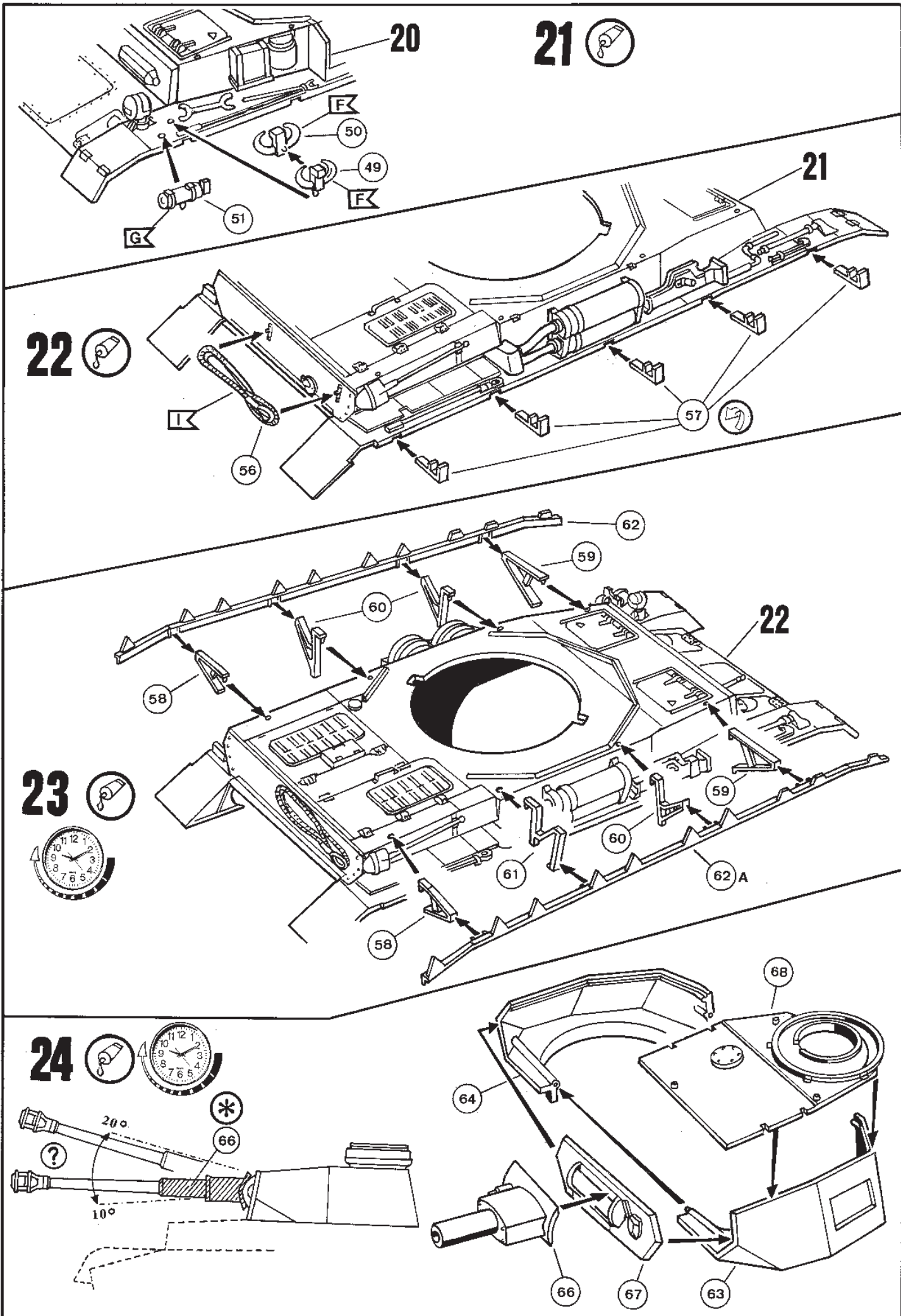
8x



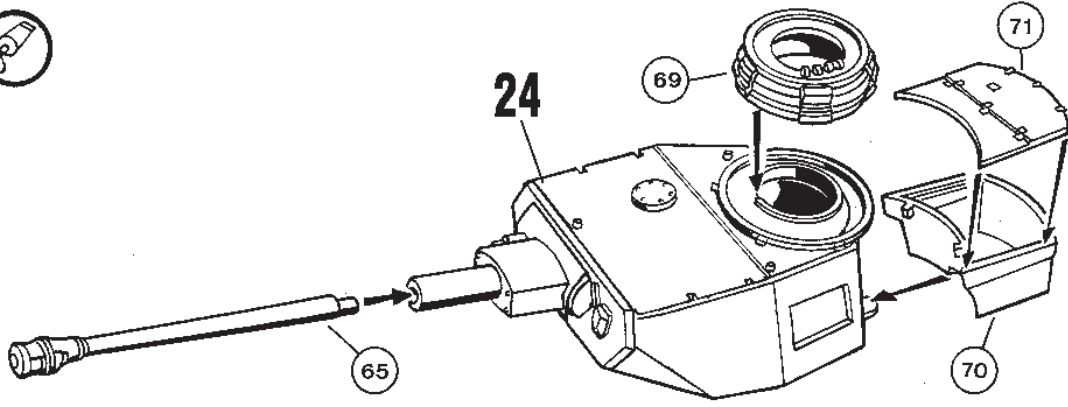
16



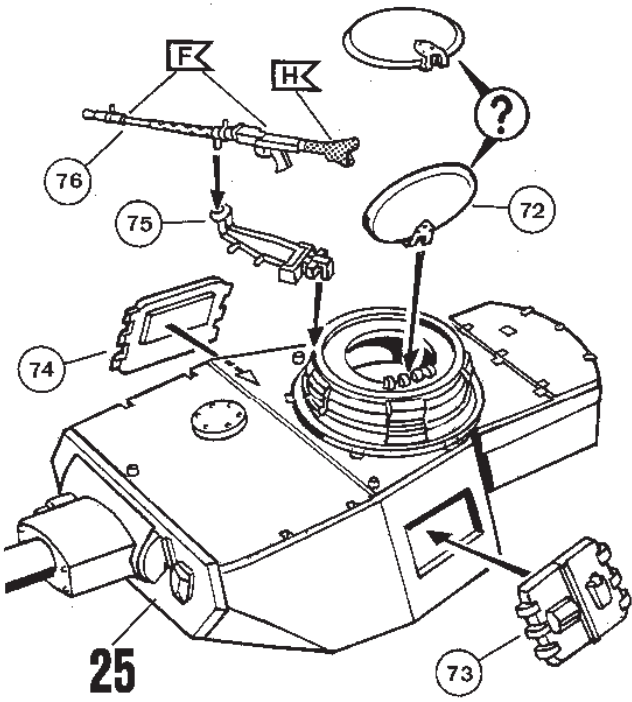




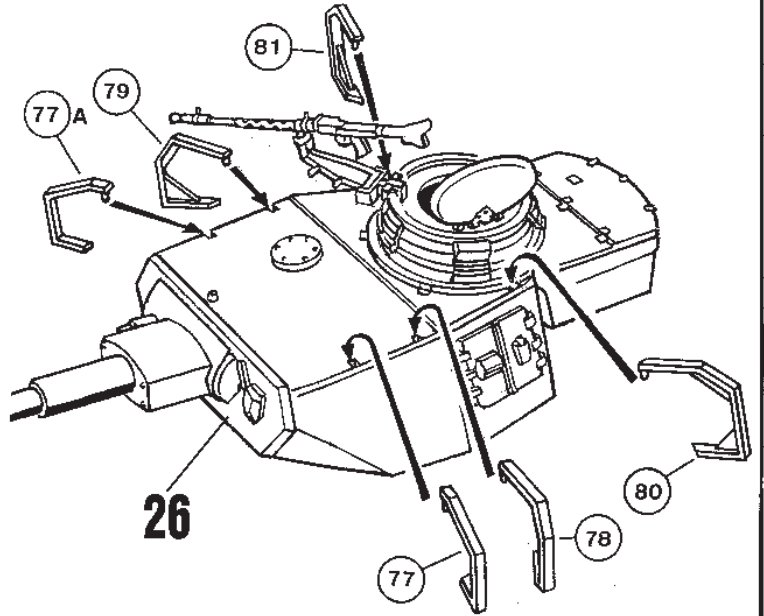
25



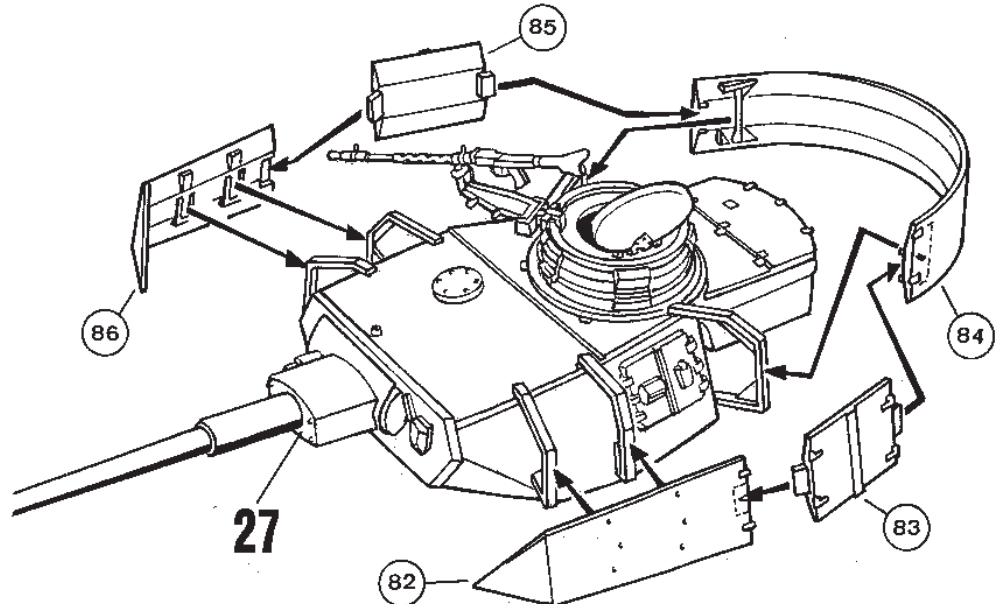
26



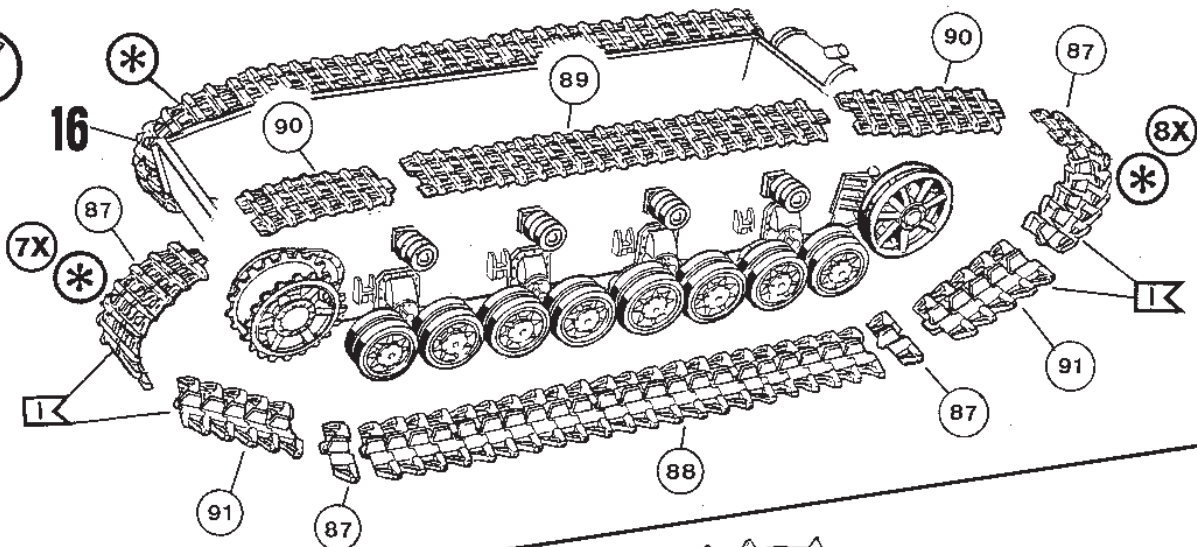
27



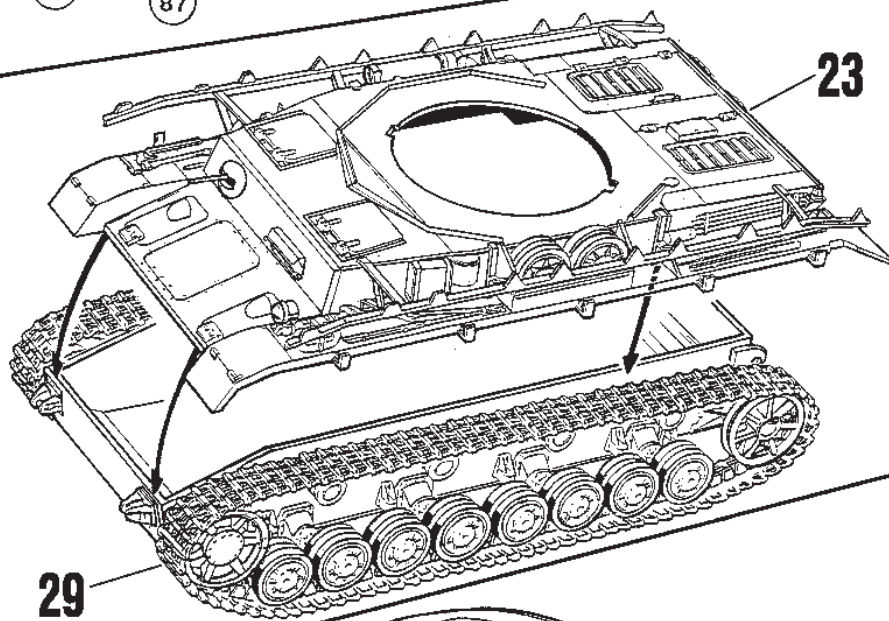
28



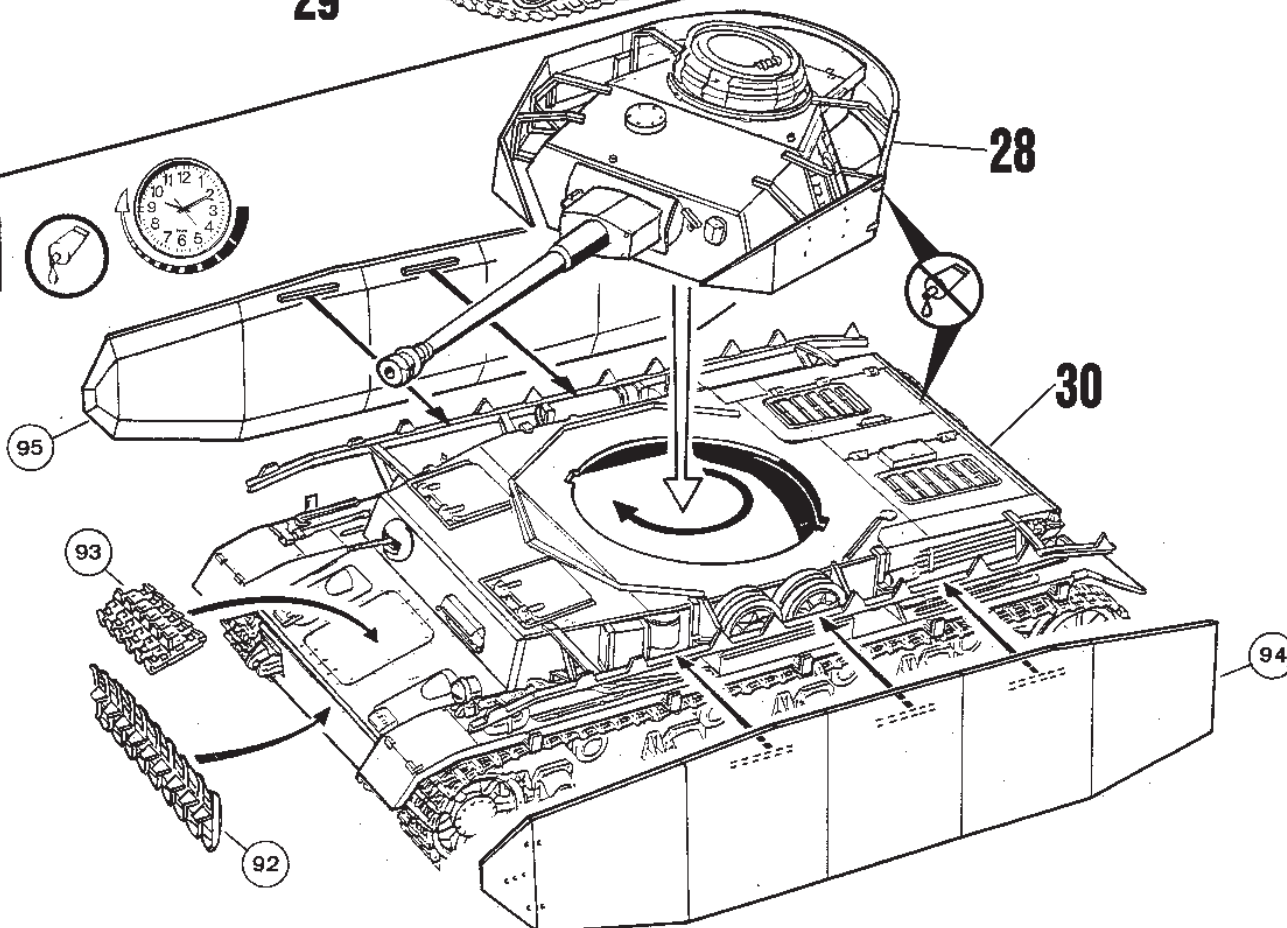
29



30



31



32

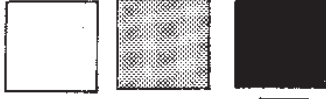


20. Pz. Div Stab Russland, Tarnopol 1944

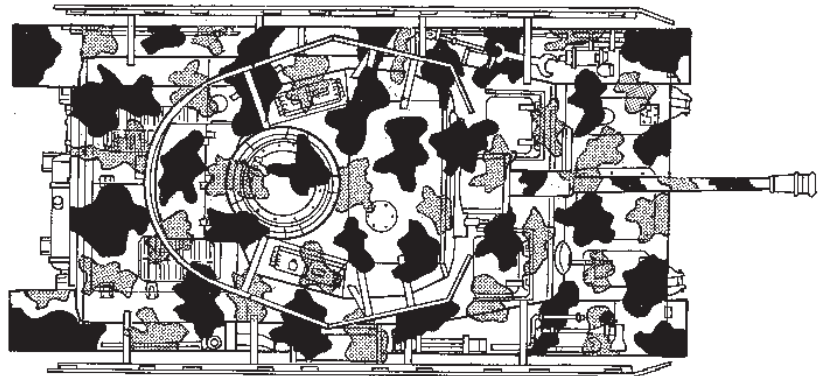
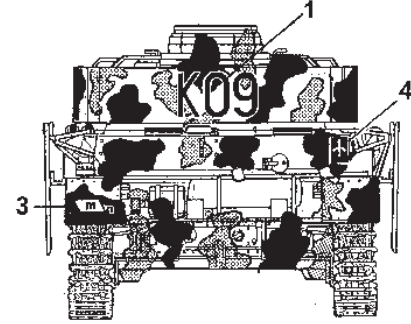
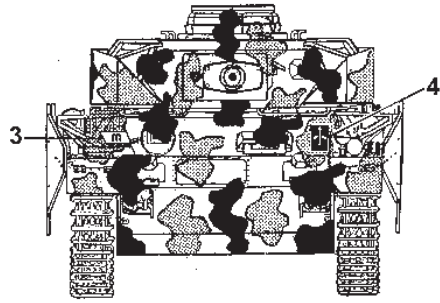
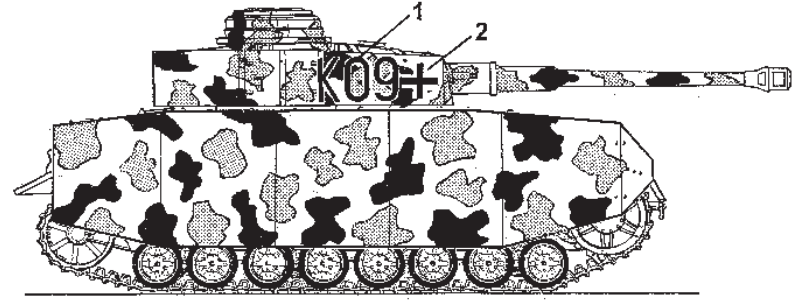
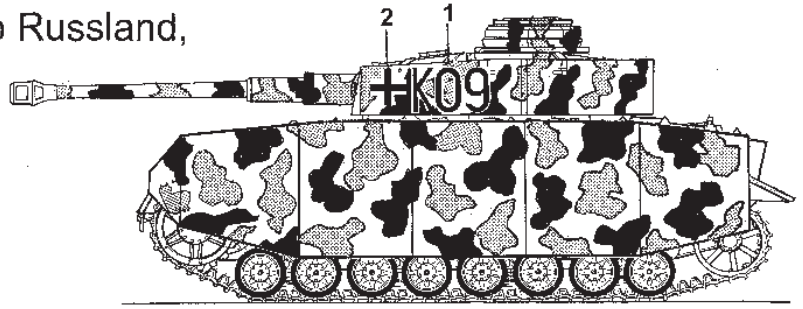
K09 K09 K09 E E

611 611 611

03184-02-00 Pz.Kpfw. IV Ausf. H © 2011 REVELL GmbH & Co.KG
Printed in Italy for REVELL GmbH & Co.KG, D-32257 Bünde



A B C



33

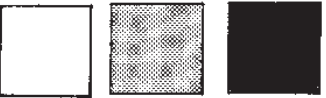


23. Pz. Div 6. Kompanie, Ungarn 1944

K09 K09 K09 E E

611 611 611

03184-02-00 Pz.Kpfw. IV Ausf. H © 2011 REVELL GmbH & Co.KG
Printed in Italy for REVELL GmbH & Co.KG, D-32257 Bünde



A B C

